

HE 56/2011 vp

Hallituksen esitys Eduskunnalle laiksi ajoneuvoverolain muuttamisesta

ESITYKSEN PÄÄASIALLINEN SISÄLTÖ

Esityksessä ehdotetaan muutettavaksi ajoneuvoverolakia siten, että ajoneuvoveron perusveron tasoa korotettaisiin verotuottojen lisäämiseksi ja veron ohjausvaikutuksen parantamiseksi. Ajoneuvokannan keskipäästöisellä autolla vero nousisi noin 50 euroa vuodessa. Ohjausvaikutusta parannettaisiin muuttamalla hiilidioksidipäästöön perustuvaa verotaulukkoa siten, että taulukko alkaisi 0 grammasta kilometrillä nykyisen 66 gramman sijasta.

Lakiin lisättäisiin säännös, jonka mukaan sähköautojen vero olisi alin lain liitteen taulukossa säädetty päiväkohtaisen veron määrä.

Ajoneuvoverotusta koskeva muutoksenhaku-aika yhtenäistettäisiin muun välillisen verotuksen kanssa lyhentämällä se viidestä vuodesta kolmeen vuoteen.

Valko-Venäjällä rekisteröidyt ajoneuvot vapautettaisiin kiinteästä verosta ja kulutusverosta vastavuoroisuuden perusteella.

Esitykseen sisältyy lisäksi eräitä muita lähinnä teknisluontoisia ajoneuvoverolain muutoksia.

Esitys liittyy valtion vuoden 2012 talousarvioesitykseen ja on tarkoitettu käsiteltäväksi sen yhteydessä.

Lain on tarkoitus tulla voimaan vuoden 2012 alusta. Korotettua veroa sovellettaisiin 12 kuukauden siirtymäajan vuoksi veroon, joka kohdistuisi 1 päivästä tammikuuta 2013 ja sen jälkeisiltä päiviltä kannettavaan veroon. Valko-Venäjällä rekisteröityjen ajoneuvojen verovapautta sovellettaisiin 1 päivästä toukokuuta 2011 alkaen.

SISÄLLYS

ESITYKSEN PÄÄASIALLINEN SISÄLTÖ.....	1
SISÄLLYS.....	2
YLEISPERUSTELUT.....	3
1 NYKYTILA.....	3
1.1 Lainsäädäntö.....	3
1.2 Käytäntö.....	5
1.3 Nykytilan arviointi.....	7
2 ESITYKSEN TAVOITTEET JA KESKEISET EHDOTUKSET.....	8
2.1 Tavoitteet.....	8
2.2 Keskeiset ehdotukset.....	8
3 ESITYKSEN VAIKUTUKSET.....	11
3.1 Taloudelliset vaikutukset.....	11
3.2 Vaikutukset viranomaisten toimintaan.....	11
3.3 Ympäristövaikutukset.....	11
3.4 Yhteiskunnalliset vaikutukset.....	12
4 ASIAN VALMISTELU.....	13
5 RIIPPUVUUS MUISTA ESITYKSISTÄ.....	13
YKSITYISKOHTAISET PERUSTELUT.....	13
1 LAKIEHDOTUKSEN PERUSTELUT.....	13
2 VOIMAANTULO.....	15
LAKIEHDOTUS.....	16
Laki ajoneuvoverolain muuttamisesta.....	16
LIITE.....	25
RINNAKKAISTEKSTI.....	25
Laki ajoneuvoverolain muuttamisesta.....	25
LIITE.....	30
LIITE.....	35

YLEISPERUSTELUT

1 Nykytila

1.1 Lainsäädäntö

Kansallinen lainsäädäntö

Liikenteen verotus koostuu ajoneuvon rekisteröinnin yhteydessä maksettavasta kertaluonteisesta autoverosta, vuosittain maksettavasta ajoneuvoverosta ja liikennepolttoaineista kannettavasta valmisteverosta. Liikenteen verotus kohdistuu siten niin ajoneuvon hankintaan, käytettävissä oloon kuin todelliseen käyttömäärään. Sekä auto-, ajoneuvoetta polttoainevero ovat nykyisin ympäristöperusteisia, kun auto- ja ajoneuvoverossa vero määräytyy ajoneuvon hiilidioksidipäästön perusteella ja liikennepolttoaineiden verotuksessa otetaan huomioon polttoaineesta aiheutuva hiilidioksidipäästö, polttoaineen energiatehokkuus sekä lähipäästöt.

Ajoneuvoverosta säädetään ajoneuvoveroissa (1281/2003). Ajoneuvovero koostuu ajoneuvoveron perusverosta ja käyttövoimaverosta. Perusvero on henkilö- ja pakettiautoilta (M₁-, N₁, M₁G- ja N₁G-luokka) kannettava fiskaalinen vero. Vero kannetaan päiväkohtaisesti ja se määrätään 12 kuukauden pituisilta verokausilta ajoneuvoliikennerekisterissä, jäljempänä rekisteri, olevien auton tietojen perusteella. Veroa ei kanneta niiltä päiviltä, joilta auto on ilmoitettu liikennekäytöstä poistetuksi. Vero voidaan maksaa kerralla tai verovelvollisen pyynnöstä kahdessa taikka neljässä erässä.

Perusvero on muutettu ajoneuvon hiilidioksidipäästöihin perustuvaksi ajoneuvoverolain muuttamisesta annetulla lailla (1311/2007) ja ajoneuvoverolain muuttamisesta annetun lain 10 §:n muuttamisesta annetulla lailla (943/2009), jotka tulivat voimaan 1 päivänä helmikuuta 2010. Perusvero määräytyy ensisijaisesti auton valmistajan EU-tyyppihyväksynnän yhteydessä ilmoittaman, yhdistettyä kaupunki- ja maantieajon polttoaineen ominaiskulutusta vastaavan hiilidioksidipäästön (grammaa kilometrillä) perusteella.

Perusvero määräytyy tyyppihyväksynnässä määritetyn hiilidioksidipäästön perusteella

henkilöautolla, jonka kokonaismassa on enintään 2 500 kilogrammaa ja joka on otettu ensimmäisen kerran käyttöön 1 päivänä tammikuuta 2001 tai sen jälkeen, sekä henkilöautolla, jonka kokonaismassa on yli 2 500 kilogrammaa ja joka on otettu ensimmäisen kerran käyttöön 1 päivänä tammikuuta 2002 tai sen jälkeen. Kaksikäyttöautolla perusvero määräytyy hiilidioksidipäästön mukaan, kun auto on otettu ensimmäisen kerran käyttöön 1 päivänä tammikuuta 2006 tai sen jälkeen. Pakettiautolla perusvero määräytyy hiilidioksidipäästön perusteella, jos auto on otettu ensimmäisen kerran käyttöön 1 päivänä tammikuuta 2008 tai sen jälkeen.

Jos ajoneuvo on otettu käyttöön ennen edellä mainittua ajankohtaa tai sille ei ole määritetty tyyppihyväksynnässä hiilidioksidipäästöä, perusvero määräytyy ajoneuvon kokonaismassan perusteella. Kokonaismassaa voidaan pitää parhaana käytettävissä olevana hiilidioksidipäästöjä vastaavana teknisenä veroperusteena, joka on käytettävissä kaikilla rekisterissä olevilla ajoneuvoilla.

Ajoneuvoveron määrä on 19–606 euroa vuodessa ajoneuvon ominaishiilidioksidipäästöstä riippuen. Veron määrä on 19 euroa vuodessa, kun ajoneuvon päästö on enintään 66 grammaa kilometrillä, ja 606 euroa, kun päästö on 400 grammaa kilometrillä tai enemmän. Enimmäis- ja vähimmäisveron välillä veron määrä on määritetty erikseen jokaiselle hiilidioksidigrammamäärälle. Kokonaismassan perusteella määräytyvä perusvero on 75–485 euroa vuodessa. Vero on 75 euroa, kun ajoneuvon kokonaismassa on enintään 1 300 kilogrammaa ja 485 euroa, kun kokonaismassa on 3401 kilogrammaa tai enemmän. Kokonaismassaan perustuva vero on määritetty sadan kilogramman välein. Kokonaismassan mukaan määräytyvä vero on jonkin verran lievempi kuin todellisen hiilidioksidipäästön perusteella määräytyvä vero. Verotaulukot ovat samat kaikille perusveron alaisille ajoneuvoille. Veromalli suosii tekniikasta riippumatta kaikkia pienipäästöisiä autoja, ja esimerkiksi dieselkäyttöiset autot hyötyvät vastaavaan bensiinikäyttöiseen malliin verrattuna.

Ajoneuvoveron käyttövoimaveroa kannetaan henkilö-, paketti- ja kuorma-autoista, jotka käyttävät polttoaineena muuta kuin moottoribensiiniä. Valtiontaloudellisen tarkoituksensa lisäksi käyttövoimaverolla tasoitetaan eri tavoin verotettuja polttoaineita käyttävien henkilöautojen erisuuruisia käyttökustannuksia autoilijoille. Henkilöautojen käyttövoimaveron on osa liikennepolttoaineiden verotusta ja veron taso on yhteydessä liikennepolttoaineiden verotasoon. Pakettiautojen ja kuorma-autojen käyttövoimaverolla ei ole vastaavaa verotusta tasaavaa vaikutusta.

Kuorma-autojen käyttövoimaverolla pannaan täytäntöön EU:n lainsäädännössä edellytetty raskaiden ajoneuvojen vuotuinen vero. Kuorma-autojen käyttövoimaveron määrättäessä otetaan kokonaisuutena ja akselien lukumäärän lisäksi huomioon, käytetäänkö autoa perävaunun vetoon. Jos auto on varustettu perävaunun vetoa varten mutta sitä ei käytetä tähän tarkoitukseen, ajoneuvon omistajan tai haltijan on ilmoitettava siitä kuorma-auton ensi- tai uudelleenrekisteröinnin yhteydessä tai ennen perävaunun käytön lopettamista.

Ajoneuvovero kannetaan etukäteen juoksevalta 12 kuukauden mittaiselta verokaudelta. Liikenteen turvallisuusvirasto lähettää verolipun rekisteriin merkittyyn osoitteeseen tai sille kirjallisesti ilmoitettuun laskutusosoitteeseen. Paperilaskun lisäksi ajoneuvoverolippu voidaan toimittaa myös sähköisesti. Liikenteen turvallisuusvirasto on tarjonnut sähköpostitse tapahtuvaa sähköistä laskutusta ajoneuvoverolain 26 §:n perusteella jaksoverotettaville laskutussopimusasiakkaille vuodesta 2004 sopimusehtojensa mukaisesti. Vuodesta 2009 alkaen ajoneuvoveron sähköistä laskutusta on voitu käyttää myös yksityishenkilöiden ajoneuvoveroa kannettaessa. Yksityishenkilöille sähköisen laskun vastaanotto on mahdollista e-laskuna verkkopankkiin ja pdf-dokumenttina NetPostilaatikkoon. Vastaavanlainen yritysten verkkolaskutus otetaan käyttöön vuoden 2012 aikana.

Jos ajoneuvoveroa tai sen eräännyttä osaa ei suoriteta määräajassa, ajoneuvo asetetaan käyttökieltoon. Käyttökiellon aikana ajoneuvoa ei saa käyttää liikenteessä ennen kuin eräännytynyt vero on kokonaan maksettu. Tar-

vittaessa ajoneuvon käyttö estetään ottamalla rekisterikilvet ja rekisteröintitodistus viranomaisen haltuun.

Ajoneuvoverotusta koskeviin päätöksiin haetaan muutosta valittamalla Helsingin hallinto-oikeuteen. Verovelvollinen voi myös hakea oikaisua päätökseen Liikenteen turvallisuusvirastolta, jos veroa on maksuunpantua liikaa. Määräaika valituksen ja oikaisupyynnön tekemiseen on viisi vuotta sen verokauden päättymisestä, jona veron maksuunpano on tehty tai jona veron maksuunpano olisi pitänyt määrätä tai jona veron palautuspäätös on tehty.

Kiinteää veroa kannetaan ulkomailla rekisteröidystä, Suomeen tilapäistä käyttöä varten tuodusta ajoneuvosta, jossa käytetään polttoaineena muuta ainetta kuin moottoribensiiniä. Kiinteää veroa kannetaan myös kuorma-auton perävaunusta. Vero kannetaan Suomessa käytön keston mukaan käyttövuorokausilta. Lisäksi kannetaan kulutusveroa Suomessa ajatun matkan perusteella. Ajoneuvolain 43 §:n mukaan näistä veroista myönnetään lainkohdassa mainituissa maissa rekisteröidyille ajoneuvoille vapautuksia tai alennuksia vastavuoroisuuden perusteella. Lisäksi voimassa voi olla eräisiin kansainvälisiin yleissopimuksiin taikka kahdenvälisiin sopimuksiin perustuvia verovapauksia. Suomi on yleensä pyrkinyt toteuttamaan vastaavuuksia verovapauksia aina, kun se on ollut mahdollista.

Euroopan unionin lainsäädäntö

Ajoneuvovero on kansallinen vero, jota ei ole yhdenmukaistettu Euroopan unionin lainsäädännössä lukuun ottamatta raskailta ajoneuvoilta kannettavaa vuotuista käyttömaksua. Ajoneuvoverotuksessa on kuitenkin otettava huomioon Euroopan unionin lainsäädännön yleiset periaatteet, kuten syrjimättömyysperiaate.

Euroopan unionin jäsenvaltioita sitoo päästökaupan ulkopuolista sektoria koskeva 16 prosentin päästövähennystavoite. Päästökaupan ulkopuolisista sektoreista päästövähennystavoitteet ja toimet kohdistuvat erityisesti ajoneuvoliikenteeseen. Henkilöautojen aiheuttamat vuotuiset hiilidioksidipäästöt ovat yli puolet tieliikenteen kokonaispäästöistä, joten

niiden merkitys päästötavoitteiden kannalta on huomattava.

Euroopan unionin tason strategia henkilö- ja pakettiautojen hiilidioksidipäästöistä sisältyy Euroopan komission helmikuussa 2007 julkaisemaan tiedonantoon (KOM(2007)19). Tavoitteena on, että vuonna 2012 Euroopassa myytävien uusien autojen keskimääräinen päästö olisi enintään 120 grammaa kilometrillä. Pakettiautojen tavoitetaso on 175 grammaa kilometrillä. Tavoitteisiin voidaan tiedonannon mukaan päästä kokonaisvaltaisella lähestymistavalla, jossa keinoina käytetään auton valmistajiin kohdistuvien vaatimusten lisäksi muun muassa kuluttajainformaatiota ja taloudellisia ohjauskeinoja, joilla ohjataan kuluttajia valitsemaan markkinoilla vähäpäästöisempiä ja energiatehokkaampia ajoneuvoja.

Osana strategian toimeenpanoa Euroopan unionissa on hyväksytty Euroopan parlamentin ja neuvoston asetus (EY) N:o 443/2009, annettu 23 päivänä huhtikuuta 2009, päästönormien asettamisesta uusille henkilöautoille osana yhteisön kokonaisvaltaista lähestymistapaa kevyiden hyötyajoneuvojen hiilidioksidipäästöjen vähentämiseksi. Asetuksen mukaan uusien henkilöautojen hiilidioksidipäästö on vuoteen 2015 mennessä pudotettava keskimäärin 130 grammaan kilometrillä ja 95 grammaan kilometrillä vuoteen 2020 mennessä. Pakettiautojen osalta Euroopan komissio on antanut ehdotuksen Euroopan parlamentin ja neuvoston asetukseksi päästönormien asettamisesta uusille kevyille hyötyajoneuvoille KOM(2009) 593. Ehdotuksen mukaan uusien pakettiautojen hiilidioksidipäästö saisi olla keskimäärin 175 grammaa kilometrillä vuonna 2016. Pitkän aikavälin tavoitteeksi komissio on ehdottanut 135 grammaa hiilidioksidipäästöä kilometrillä.

1.2 Käytäntö

Autokanta ja liikennesuoritteet

Liikenteen osuus Suomen kaikista hiilidioksidipäästöistä on noin viidesosa. Noin 80 prosenttia liikenteen päästöistä syntyy tieliikenteestä. Tieliikenteen päästöistä noin 60 prosenttia aiheutuu henkilöautoliikenteestä, 35 prosenttia paketti- ja kuorma-autoista ja

lopun viisi prosenttia muista ajoneuvoista. Vuonna 2008 tieliikenteen hiilidioksidipäästöt olivat noin 12 miljoonaa tonnia. Ajoneuvojen hiilidioksidipäästöt ovat suorassa suhteessa polttoaineen kulutukseen, johon vaikuttavat ajoneuvojen ominaiskulutus, ajotavat ja liikenteen määrä.

Henkilöautojen määrä ja liikennesuoritteet ovat kasvaneet Suomessa tasaisesti lukuun ottamatta 1990-luvun alun taloudellista taantumaa. Tieliikenteen määrä asukasta kohti ja keskimääräinen ajosuorite henkilöautoa kohti ovat EU-maiden keskitasoa korkeampia. Vuoden 2010 lopussa Suomen rekisterissä oli 2,87 miljoonaa henkilöautoa, joista 2,5 miljoonaa autoa oli liikennekäytössä. Pakettiautoja oli rekisterissä noin 350 000, joista liikennekäytössä oli noin 290 000 autoa. Vuonna 2010 liikennekäytössä olleiden rekisteriin merkittyjen henkilöautojen keski-ikä oli 10,6 vuotta ja pakettiautojen 11,4 vuotta. Vuonna 2009 henkilöautoilla ajettiin keskimäärin 16 500 km ja pakettiautoilla 11 600 kilometriä vuodessa.

Vuonna 2008 otettiin käyttöön päästöperusteinen autovero, minkä jälkeen Suomessa verotettujen uusien henkilöautojen keskimääräinen hiilidioksidipäästö on alentunut yli 17 prosenttia. Vuonna 2007 keskimääräinen hiilidioksidipäästö oli 177 grammaa kilometrillä, kun se vuoden 2011 alkupuoliskolla oli noin 145 grammaa kilometrillä. Uusien bensiinikäyttöisten autojen keskimääräinen hiilidioksidipäästö on alentunut 179 grammasta 145 grammaan kilometrillä ja dieselkäyttöisten autojen keskimääräinen päästö 173 grammasta niin ikään 145 grammaan kilometrillä. Nykyinen keskimääräinen 145 grammaa päästö vastaa bensiiniautolla 6,2 litran ja dieselautolla 5,5 litran yhdistettyä kaupunki- ja maantieajon polttoaineenkulutusta sadalla kilometrillä. Erot bensiini- ja dieselautojen polttoaineenkulutuksessa johtuvat dieselöljyn suuremmasta energiasälöstä bensiiniin verrattuna. Jokainen ajoneuvossa käytetty bensiinilitra tuottaa hiilidioksidia 2 350 grammaa ja dieselöljylitra vastaavasti 2 660 grammaa. Dieselöljyn suurempi päästötaso aiheutuu sen suuremmasta hiilisisällöstä bensiiniin verrattuna.

Autoverolain muuttaminen päästöperusteiseksi ei ole vaikuttanut käytettynä maahan

tuotujen henkilöautojen hiilidioksidipäästöihin. Käytettynä tuotujen autojen päästöjen keskiarvo on pysynyt lainmuutosta edeltäneellä tasolla, eli hieman alle 200 grammassa kilometriltä. Vuosina 2007—2009 maahan tuotiin 21 000—23 000 käytettyä henkilöautoa vuodessa. Vuonna 2010 käytettynä maahantuotujen henkilöautojen määrä nousi lähes 30 000 autoon. Myöskään käytettynä maahan tuotujen autojen keski-ikä ei ole muuttunut. Vuoden 2008 jälkeen maahan tuotujen dieselautojen mediaani-ikä on vaihdellut neljän ja kuuden vuoden välillä, bensiinikäyttöisillä autoilla se on pysynyt yli kymmenessä vuodessa.

Uusien pakettiautojen keskimääräisissä hiilidioksidipäästöissä ei ole tapahtunut merkittäviä muutoksia päästöperusteisen autoveron käyttöönoton jälkeen. Uusien pakettiautojen keskimääräinen hiilidioksidipäästö on 210 grammaa kilometrillä.

Hiilidioksidipäästöihin perustuvaa ajoneuvoveroa on kannettu vuodesta 2010 alkaen ja siirtymäajan vuoksi täysimääräisesti vasta maaliskuusta 2011 alkaen, joten veron vaikutuksia ajoneuvojen hankintaan tai ajoneuvokantaa ei voida vielä arvioida. Yleisesti voidaan kuitenkin todeta, että muutokset ajoneuvokannassa ovat hitaita eikä nykytasoltaan alhainen vuotuinen ajoneuvovero vaikuta ajoneuvokannan uusiutumiseen kovinkaan merkittävästi.

Ajoneuvoveron määrä ja verotuotto

Ajoneuvoveron perusveron tuotto oli vuonna 2010 noin 350 miljoonaa euroa. Tästä 310 miljoonaa euroa koostui henkilöautoilta kannettavasta verosta ja 40 miljoonaa pakettiautojen verosta. Vuoden 2011 verotuotoksi on ennustettu 400 miljoonaa euroa. Verotuoton kasvu johtuu pääasiassa päästöperusteisen perusveroon siirtymisestä vuonna 2010. Perusveron muuttaminen päästöperusteiseksi toteutettiin henkilöautoilla verotuotoneutraalisti siten, että niiden keskimääräinen verorasitus pyrittiin pitämään ennallaan. Pakettiautojen keskimääräinen vero sen sijaan nousi, mikä pääasiassa selittää perusveron tuoton kasvun.

Keskimääräinen rekisterissä olevilta henkilöautoilta kannettava ajoneuvoveron perusve-

ro on noin 128 euroa vuodessa. Noin 90 prosentilla rekisterissä olevista henkilöautoista perusvero on enintään 180 euroa. Päästöperusteiseen veroon siirryttäessä pakettiautojen keskimääräinen veron määrä nousi yli kaksinkertaiseksi. Rekisterissä olevien pakettiautojen keskimääräinen perusvero on nykyisin noin 270 euroa vuodessa ja noin 90 prosentilla pakettiautoista perusvero on enintään 360 euroa vuodessa.

Vuonna 2011 käyttöön otettujen uusien henkilö- ja pakettiautojen keskimääräinen vero on huomattavasti alempi kuin rekisterissä olevien ajoneuvojen keskimääräinen vero. Vuonna 2011 verotettujen uusien henkilöautojen keskimääräinen hiilidioksidipäästö on 145 grammaa kilometrillä, jolloin perusvero on noin 85 euroa vuodessa. Käytettynä tuotujen henkilöautojen keskimääräinen ajoneuvovero on nykyisin noin 150 euroa vuodessa. Uusien pakettiautojen keskimääräinen hiilidioksidipäästö on noin 210 grammaa kilometrillä, jolloin perusvero on noin 170 euroa vuodessa.

Matkailuautot kuuluvat henkilöautojen tavoin M1-luokkaan. Matkailuautojen perusvero määräytyy veromallin mukaisesti samoin kuin henkilö- ja pakettiautojen vero. Matkailuautoille ei tarvitse mitata EU-tyyppi hyväksynnässä hiilidioksidipäästöjä, minkä vuoksi matkailuautojen vero määräytyy pääsääntöisesti kokonaismassan mukaan. Matkailuautojen keskimääräinen ajoneuvoveron perusvero on 430 euroa vuodessa.

Perusveron alaisista rekisteriin merkityistä henkilöautoista vero määräytyy mitattujen todellisten hiilidioksidipäästöjen perusteella noin 60 prosentilla autoista ja kokonaismassan perusteella noin 40 prosentilla autoista. Kokonaismassan perusteella määräytyvä keskimääräinen perusvero on henkilöautoilla 136 euroa ja pakettiautoilla 287 euroa vuodessa. Massan mukaan määräytyvä vero on siis keskimäärin hieman korkeampi kuin hiilidioksidipäästön mukaan määräytyvä vero, mutta ero ei ole merkittävä. Kokonaismassan perusteella verotettavien ajoneuvojen määrä laskee hitaasti ajoneuvokannan uusiutuessa, mutta toistaiseksi niiden osuus on vielä melko suuri.

Ajoneuvoveroa koskeva muutoksenhaku

Helsingin hallinto-oikeudelle tehdään keskimäärin kymmenen ajoneuvoveroa koskevaa valitusta vuodessa. Matkailuautojen verotusta koskevat valitukset ovat aiheuttaneet tilapäisen valitusmäärien kasvun, kun valituksia on tehty maaliskuun 2010 jälkeen yhteensä noin 300. Rekisteröimättömän tai liikennekäytöstä poistetun ajoneuvon käyttämisestä liikenteeseen kannettavaa lisäveroa koskevia valituksia on tehty lisäksi noin 20 vuodessa. Kaikkiaan ajoneuvoveroon haetaan muutosta varsin vähän. Vuonna 2009 tehdyistä valituksista 85 prosenttia oli saapunut kolmen vuoden kuluessa valituksessa kyseessä olevan verotuspäätöksen tekemisestä. Vuonna 2010 vastaava luku oli 96 prosenttia.

1.3 Nykytilan arviointi

Ajoneuvon hiilidioksidipäästöihin perustuva ajoneuvoveron perusveroa on kannettu noin vuoden ajan. Nykyinen verotaulukko on kuitenkin laadittu jo vuonna 2007, minkä jälkeen ajoneuvojen keskimääräiset päästöt ovat alentuneet merkittävästi ajoneuvoteknisen kehityksen, ajoneuvojen tarjonnassa tapahtuneiden muutosten ja taloudellisen ohjauksen vaikutuksesta.

Rekisterissä olevien henkilöautojen keskimääräinen perusvero on vain hieman yli sata euroa vuodessa ja suurimmalla osalla autoista alle kaksisataa euroa vuodessa. Uusilla henkilöautoilla keskimääräinen vero on enää alle sata euroa. Vuosittain maksettava perusvero on nykytasollaan alhainen ja sen ohjausvaikutusta voidaan pitää melko vähäisenä. Ohjausvaikutus vähenee entisestään ajoneuvojen hiilidioksidipäästöjen laskiessa, jollei verotasoja tarkasteta. Ilman verotason muutoksia myös ajoneuvoveron tuotossa on pidemmällä aikavälillä odotettavissa hidasta laskua ajoneuvokannan uudistuessa.

Perusveron alin vuotuinen määrä on noin 19 euroa, jonka saa, kun ajoneuvon hiilidioksidipäästö on enintään 66 grammaa kilometrillä. Nykyisin useat automallit alittavat jo sadan hiilidioksidigramman rajan kilometrillä. Voidaan olettaa, että ajoneuvojen tekninen kehitys jatkuu nopeana ja perusveron grammamääräinen alaraja saavutetaan lähi-

vuosina. Vero ei ohjaa hankkimaan vähäpäästöisintä ja parasta saatavilla olevaa teknologiaa olevaa ajoneuvoa ja veron ohjausvaikutus heikkenee entisestään tekniikan kehittyessä.

EU:n tyyppihyväksyntää koskevan lainsäädännön mukaan sähköautoille ei tarvitse ilmoittaa ominaishiilidioksidipäästöjä. Koska sähköautojen päästöjä ei mitata tai ilmoiteta, niiden veroprosentti tulisi määrittää ajoneuvoverolain nykyisen sanamuodon mukaan ajoneuvon kokonaisuuden perusteella. Sähköautojen raskaat akut nostavat niiden kokonaisuutta, jolloin sähköauton vero nousee korkeammaksi kuin ajoneuvon todellisen päästön mukaan määritetty vero. Massan mukaan määritetty vero on myös korkeampi kuin vastaavanlaisen polttomoottoriauton autovero, vaikka sähköautosta ei aiheudu ajon aikana lainkaan hiilidioksidipäästöjä.

Kun erääntynyt ajoneuvovero maksetaan määrääjän jälkeen, maksusuoritus näkyy veroviranomaisen tietojärjestelmässä vasta muutamien päivien kuluttua maksun suorittamisesta. Rahalaitosten yleisten maksuvälitysheitojen mukaan tiedon välittyminen kestää 1–3 pankkipäivää. Viive on otettu huomioon veroviranomaisen tietojärjestelmissä, kun vero maksetaan viimeistään eräpäivänä. Vastaavaa järjestelyä ei voida tehdä niissä tilanteissa, joissa maksu maksetaan eräpäivän jälkeen. Tästä aiheutuu valvonnan kannalta epäselviä tilanteita, koska ajoneuvoverolaissa ei säädetä käyttökiellon päättymisajankohdasta tai näyttövelvollisuudesta tilanteessa, jossa vero on maksettu, mutta se ei vielä näy veroviranomaisen järjestelmässä.

Ajoneuvoverotuksessa käytetään rekisteriin merkittyjä osoitetietoja. Osoitetiedot päivittyvät rekisteriin väestötietojärjestelmästä. Verovelvollinen voi kuitenkin ilmoittaa myös muun laskutusosoitteen, joka voidaan myöhemmin poistaa rekisteristä verovelvollisen kirjallisella ilmoituksella. Laskutusosoitteen käyttö on aiheuttanut ongelmia, kun osoitteenmuutostilanteessa uutta laskutusosoitetta ei ilmoiteta veroviranomaiselle. Tällöin verolippu lähetetään väärään osoitteeseen ja veron maksu voi viivästyä, jolloin ajoneuvo voi joutua käyttökieltoon ja verovelvolliselle aiheutuu ylimääräisiä viivästyskustannuksia.

Ajoneuvoverolain mukaan ilmoitus siitä, että perävaunun vetoon varustettua kuorma-autoa ei käytetä perävaunun vetoon, on tehtävä ensi- ja uudelleenrekisteröinnin yhteydessä tai ennen perävaunun käytön lopettamista. Ilmoitus tulisi tehdä myös otettaessa ajoneuvo liikennekäyttöön, mutta nimenomaisen säännöksen puuttuessa lain tulkinta on ollut epäyhdenmukainen ja verovelvollisen oikeusturvan kannalta ongelmallinen.

Ajoneuvoveroa koskeva viiden vuoden muutoksenhaku-aika on varsin pitkä verrattuna muihin välillisen veron veromuotoihin, joissa muutoksenhaku-aika on pääsääntöisesti kolme vuotta. Hallinnon oikeusturvajärjestelmän kehittämisessä on ollut yleisenä tavoitteena pyrkimys siihen, että virheelliset päätökset voidaan korjata mahdollisimman varhaisessa vaiheessa ja joustavasti. Ajoneuvoveropäätöksille on luonteenomaista, että kaikki asiaan vaikuttavat seikat ovat pääosin tiedossa jo käsittelyn alkuvaiheessa. Vaikka ajoneuvovero on massaluonteinen vero, verovelvollisten oikeusturva ei edellytä erityisen pitkää muutoksenhaku-aikaa.

Suomen ja Valko-Venäjän välinen sopimustilanne on pysynyt muuttumattomana ainakin vuodesta 1995 alkaen. Kiinteän veron ja kulutusveron kantaa tulli, joka havaitsi keväällä 2011, että valkovenäläisiltä ajoneuvoilta ei ollut kannettu kiinteää veroa ja kulutusveroa, vaikka sopimusta verovapaudesta ei ollut tehty. Tämän jälkeen Valko-Venäjällä rekisteröidyiltä ajoneuvoilta ryhdyttiin kantamaan kiinteää veroa ja kulutusveroa, minkä seurauksena Suomen ja Valko-Venäjän välillä on käyty syksyllä 2011 neuvottelut maiden välisen sopimuksen muuttamisesta. Neuvottelujen johdosta sopimukseen on tarkoitus ottaa määräys vastavuoroisesta verovapaudesta. Verovapaus pyrittäisiin toteuttamaan myös ajalta, jona Suomessa on kannettu veroja Valko-Venäjällä rekisteröidyiltä ajoneuvoilta. Valko-Venäjällä ei ole vastaavana aikana peritty veroja Suomessa rekisteröidyiltä ajoneuvoilta.

2 Esityksen tavoitteet ja keskeiset ehdotukset

2.1 Tavoitteet

Esityksen tavoitteena on pääministeri Jyrki Kataisen hallituksen ohjelman mukaisesti siirtää autoilun verotuksen painopistettä hankinnan verotuksesta käytön verotukseen ajoneuvoveroa korottamalla. Pyrkimyksenä on nopeuttaa autokannan uudistumista tieliikenteen ilmasto- ja ympäristöhaittojen vähentämiseksi ja liikenneturvallisuuden parantamiseksi sekä suosia vähäpäästöistä ajoneuvoteknologiaa.

Ehdotetun ajoneuvoveron korotuksen tavoitteena on lisätä valtion verotuloja ja parantaa ajoneuvoveron ohjausvaikutusta veron nykyistä tekniikkaneutraalia rakennetta noudattaen. Tasokorotuksen avulla pyritään lisäämään perusveron ohjausvaikutusta tilanteessa, jossa ajoneuvojen tekninen kehitys ja siitä johtuva päästöjen pienentyminen on nopeaa. Ohjauksen tehostamisella kannustettaisiin kuluttajia valitsemaan mahdollisimman vähän polttoainetta kuluttavia automalleja hiilidioksidipäästöjen vähentämiseksi ja energian säästämiseksi. Samalla nopeutettaisiin autokannan uusiutumista. Ehdotetulla muutoksella tuettaisiin myös ajoneuvon hankinnan yhteydessä maksettavaan autoveroon ehdotettuja verotason muutoksia.

Esityksen tavoitteena on myös korjata ajoneuvoverolain soveltamisessa esille tulleita epäkohtia.

2.2 Keskeiset ehdotukset

Ajoneuvoveron perusveron verotaulukkoa ehdotetaan muutettavaksi veron ohjausvaikutuksen tehostamiseksi ja verotuottojen lisäämiseksi. Alin veron määrä nostettaisiin nykyisestä 19 eurosta 43 euroon vuodessa. Alinta veron määrää sovellettaisiin, kun ajoneuvon hiilidioksidipäästö olisi 0 grammaa kilometrillä. Ylin veron määrä pysyisi nykyisessä 606 eurossa vuodessa, jota sovellettaisiin, kun ajoneuvon hiilidioksidipäästö olisi 400 grammaa kilometrillä tai enemmän. Korotus olisi päästön määrästä riippuen 23—92 euroa. Pienimmillään korotus olisi aivan vähäpäästöisimmillä ajoneuvoilla ja suurimmil-

laan ajoneuvoilla, joiden päästö on noin 300 grammaa kilometrillä. Keskimääräisellä rekisterissä olevalla, 180 grammaa kilometrillä päästävällä autolla korotus olisi 50 euroa vuodessa eli noin 40 prosenttia nykyisestä.

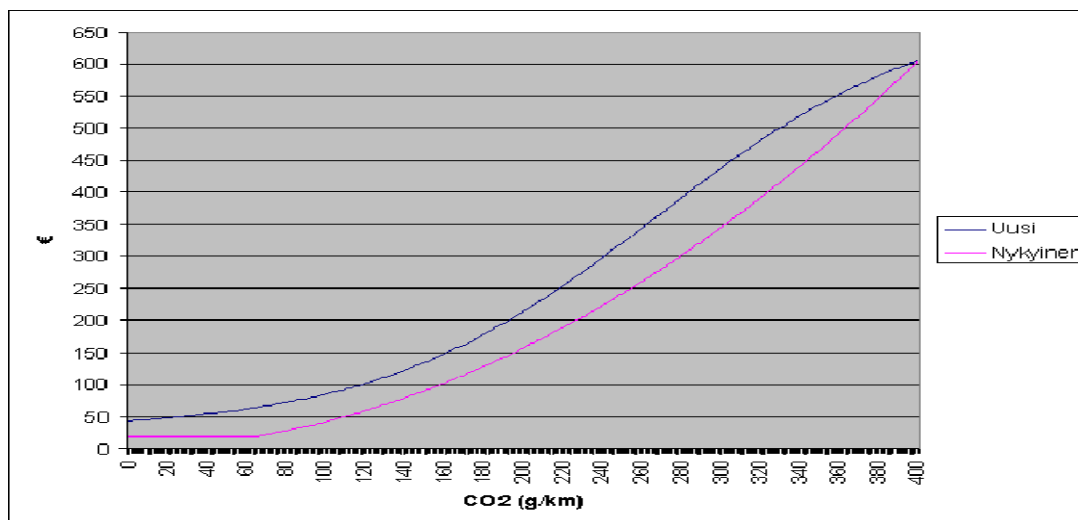
Myös kokonaismassan perusteella määräytyvään veroa korotettaisiin 50 eurolla kaikissa painoluokissa. Massaperusteisen taulukon rakenne säilytettäisiin ennallaan. Alin veron määrä nostettaisiin 75 eurosta 125 euroon ja ylin veron määrä 485 eurosta 535 euroon.

Ehdotetut muutokset toteutettaisiin ajoneuvoveron perusveron nykyisiä rakenteita noudattaen tekniikkariippumattomasti siten, että ratkaisevaa olisi edelleen ajoneuvon hiilidioksidipäästötaso riippumatta siitä ajoneuvo-

tai polttoaineteknisestä ratkaisusta, jolla se saavutetaan. Lähtökohtana olisi yhä, että jokainen hiilidioksidigramma vaikuttaa veron määrään. Pyöritysten ja veron alhaisen tason vuoksi alimmilla päästömäärillä ehdotettu päiväkohtainen vero voisi kuitenkin olla sama kahdella peräkkäisellä grammamäärällä.

Hiilidioksidiperusteisen veron ehdotettu tasomuutos esitetään havainnekuvana seuraavassa kuviossa. Vaaka-akselilla on hiilidioksidipäästön määrä grammoina kilometrillä ja pystyakselilla veron määrä euroina laskettuna 365 päivän pituiselta jaksolta. Alempi viiva kuvaa veron nykyistä tasoa ja ylempi ehdotuksen mukaista tasoa.

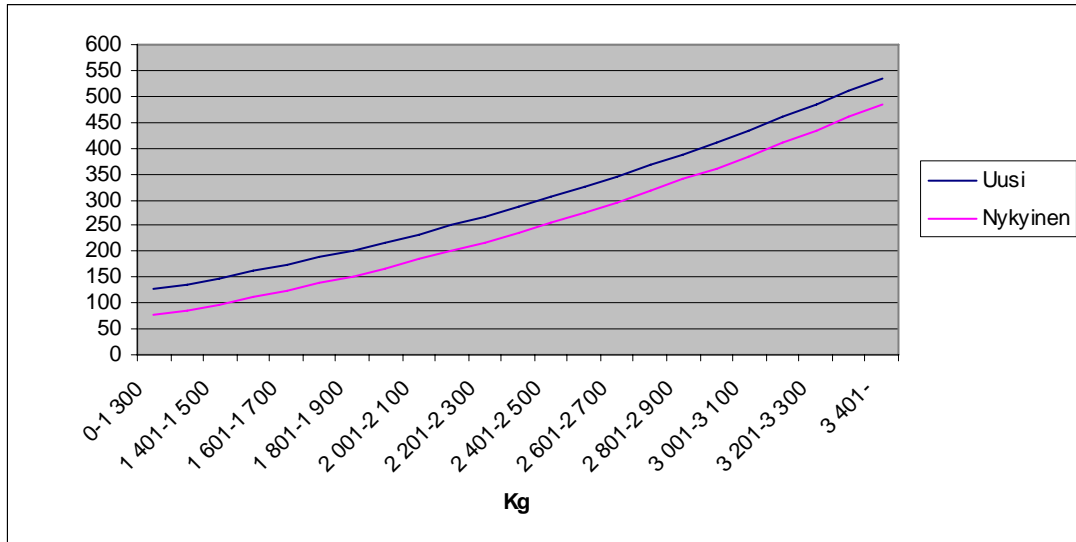
Hiilidioksidiperusteisen perusveron nykyinen ja ehdotettu taso.



Kokonaismassaan perustuvan veron ehdotettu tasomuutos esitetään havainnekuvana seuraavassa kuviossa. Vaaka-akselilla on ajoneuvon kokonaismassa kilogrammoina ja

pystyakselilla veron määrä euroina laskettuna 365 päivän pituiselta jaksolta. Alempi viiva kuvaa veron nykyistä tasoa ja ylempi ehdotuksen mukaista tasoa.

Kokonaismassaan perustuvan perusveron nykyinen ja ehdotettu taso.



Lakiin lisättäisiin säännös, jonka mukaan sähköautojen veron määrä on alin ajoneuvoverolain liitteen taulukossa 1 säädetty veron määrä. Ehdotetun verotaulukon mukaan vero olisi 43 euroa vuodessa. Verotuskäytännössä sähköautoista kannetaan jo nykyisin alin laissa säädetty vero, joten kyseessä olisi verotuksessa sovellettavan käytännön kirjaaminen lakiin. Sähköautojen verotus säilytettäisiin edelleen ajoneuvoveron nykyisen tekniikkaneutraalin rakenteen mukaisena.

Ajoneuvoverolipun lähettämistä koskevaa säännöstä muutettaisiin siten, että verolippu postitettaisiin jatkossa rekisteriin tallennettuun osoitteeseen. Yksityishenkilöillä ei olisi enää mahdollisuutta ilmoittaa rekisteriin erillistä laskutusosoitetta. Oikeushenkilöt voisivat kuitenkin edelleen ilmoittaa laskutusosoitteen. Lakiin lisättäisiin informatiivinen maininta siitä, että verolippu voidaan lähettää myös sähköiseen laskutusosoitteeseen.

Kuorma-autojen käyttövoimaveroa koskevaan säännökseen lisättäisiin, että kuorma-auton omistajan tai haltijan on ilmoitettava myös ajoneuvon liikennekäyttöönnoton yhteydessä, jos perävaunun vetoon varustettua kuorma-autoa ei käytetä perävaunun vetoon.

Ajoneuvoverotuspäätöksen muutoksenhakuaika ehdotetaan lyhennettäväksi nykyisestä

viidestä vuodesta kolmeen vuoteen. Muutoksenhaku voitaisiin tehdä kolmen vuoden kuluessa sen verokauden päättymisestä, jona maksuunpano on tehty tai jona veron maksuunpano olisi ollut määrättävä tai jona veron palautuspäätös on tehty. Muutoksella ajoneuvoveron muutoksenhakuaikaa koskevat säännökset yhtenäistettäisiin muun välillisen verotuksen muutoksenhakuaikojen kanssa. Kolmen vuoden muutoksenhakuaikaa sovelletaan myös valmisteveroissa, autoverossa ja arvonlisäverossa. Kolmen vuoden määräaika koskisi veronoikaisua veronsaajan hyväksi, jälkiverotusta, oikaisua verovelvollisen hyväksi sekä hallinto-oikeudelle tehtävää valitusta.

Käyttökieltoa koskevaa säännöstä tarkennettaisiin siten, että käyttökielto päättyisi, kun maksuunpantu vero korkoineen on kokonaan suoritettu. Käyttökielto päättyisi myös, jos Liikenteen turvallisuusvirasto jättää lisäveron maksuunpanematta. Lakiin lisättäisiin myös, että jos tietojärjestelmässä ei ole merkintää veron suorittamisesta ja veron suorittamista ei voida muuten varmistaa, verovelvollisen olisi valvontatilanteessa esitettävä veron suorittamisesta näyttö esimerkiksi rahalaitoksen antamalla tositteella tai tiliotteella.

Kiinteästä verosta ja kulutusverosta vapaiden ajoneuvojen luetteloon lisättäisiin Valko-Venäjällä rekisteröidyt ajoneuvot.

3 Esityksen vaikutukset

3.1 Taloudelliset vaikutukset

Ehdotettujen muutosten ennustetaan lisäävän valtion verotuloja vuoden 2013 alusta vuosittain noin 140 miljoonaa euroa. Ajoneuvoveron perusveron korotuksen taloudelliset vaikutukset toteutuvat vuoden mittaisen siirtymäajan vuoksi täysimääräisinä vasta vuonna 2013. Vuonna 2012 korotus lisäisi verotuottoa noin 70 miljoonaa euroa.

Korotuksesta huolimatta perusveron taso säilyisi edelleen varsin matalana. Keskipäästöisen rekisterissä olevan henkilöauton perusvero nousisi nykyisestä 128 eurosta 180 euroon vuodessa ja keskimääräisen pakettiauton vero nykyisestä 270 eurosta 360 euroon vuodessa. Rekisterissä olevien matkailuautojen keskimääräinen vuotuinen vero nousisi 430 eurosta noin 480 euroon.

Uutena hankittavien autojen keskimääräinen päästö on alempi kuin kaikkien rekisterissä olevien autojen keskimääräinen päästö. Uutena hankittavien henkilöautojen keskimääräinen vero nousisi noin 85 eurosta 130 euroon vuodessa ja uusien pakettiautojen keskimääräinen vero 170 eurosta 230 euroon vuodessa.

Sähköisen laskutuksen kirjaaminen lakiin voisi lisätä ajoneuvoverolippujen toimittamista sähköisessä muodossa, mikä vähentäisi verolippujen lähettämisestä aiheutuvia kustannuksia pitkällä aikavälillä. Sähköisen verolipun kustannukset ovat noin puolet paperisen verolipun kustannuksista.

Esityksen toteuttaminen edellyttää verotasomuutosten tekemistä ajoneuvoverotuksen tietojärjestelmiin. Ajoneuvoverojärjestelmään tehtävät tietojärjestelmämuutokset maksavat Liikenteen turvallisuusvirastossa noin 30 000 euroa.

Veronkorotuksen inflaatiovaikutuksen arvioidaan olevan 0,2 prosenttia, eli kuluttajahintaindeksin muutoksen ennustetaan olevan korotuksen vuoksi 0,2 prosenttiyksikköä suurempi kuin ilman korotusta. Julkisen talouden kuluttajahintaindeksiin sidoksissa olevi-

en menojen arvioidaan siten kasvavan korotuksen vuoksi vain vähäisesti.

Valko-Venäjällä rekisteröityjen ajoneuvojen vapauttaminen kiinteästä verosta ja kulutusverosta sekä jo kannettujen verojen palauttaminen Valko-Venäjän kuljetusyrityksille alentaisi hieman ajoneuvoveron tuottoa. Vuonna 2011 kannettujen verojen palautusten määräksi arvioidaan noin 240 000 euroa. Vuoden 2012 alusta lukien verovapaus alentaisi verotuottoa noin 30 000 euroa kuukaudessa.

Muilla ehdotetuilla muutoksilla ei olisi merkittäviä taloudellisia vaikutuksia.

3.2 Vaikutukset viranomaisten toimintaan

Verotason muutoksesta ei aiheutuisi Liikenteen turvallisuusvirastolle merkittäviä vaikutuksia, vaikka asiakkaiden yhteenotot voivat lisääntyä. Ajoneuvoveron kantojärjestelmiä olisi muutettava, mutta kertaluonteisten muutostöiden resurssivaikutukset olisivat vähäiset. Suurimmat muutokset aiheutuvat sähköautojen verotusta koskevasta lisäyksestä. Tähän asti sähköautojen ajoneuvoveron perusvero on korjattu veron minimitasolle manuaalisesti.

Ajoneuvoveroa koskevan muutoksenhakuajan lyhentäminen viidestä vuodesta kolmeen vuoteen yhtenäistäisi ajoneuvoverotuksen muutoksenhakua muun välillisen verotuksen kanssa. Muutoksenhakuajan lyhentäminen helpottaisi ja nopeuttaisi asioiden selvittämistä viranomaisessa.

Laskutusosoitetta koskeva muutos vähentäisi vääristä osoitteista aiheutuvaa selvitystyötä ja yhteydenottoja Liikenteen turvallisuusvirastossa. Myös muut muutokset selkeyttäisivät verotuksen toimittamista ja vähentäisivät veroviranomaista työllistävää lain tulkinnanvaraisuutta.

3.3 Ympäristövaikutukset

Esityksellä arvioidaan olevan myönteisiä ympäristövaikutuksia.

Ajoneuvoveron perusvero on osa ympäristöperusteista liikenteen verotuksen kokonaisuutta. Se kohdistuu polttoaineveron tavoin koko ajoneuvokantaan, kun ajoneuvon han-

kinnan yhteydessä maksettava autovero kohdistuu vain uutena tai käytettynä maahan tuotaviin ajoneuvoihin.

Hiilidioksidipäästöt ovat suorassa suhteessa polttoaineenkulutuksen määrään, joten päästöjen vähentäminen onnistuu vain polttoaineen kulutusta vähentämällä. Kokonaisuutena merkittäviä päästövähennyksiä on saavutettavissa yhdistämällä useita keinoja, joista kuluttajien valintoihin ja tottumuksiin vaikuttaminen taloudellisen ohjauksen avulla on yksi. Ehdotetulla muutoksella pyritään vaikuttamaan kuluttajien hankintapäätöksiin siten, että kysyntä ohjautuisi autoihin, joiden ominaishiilidioksidipäästöt ovat nykyistä pienemmät. Vero-ohjauksella pyritään vaikuttamaan sekä uusien että käytettyjen autojen hankintapäätöksiin.

3.4 Yhteiskunnalliset vaikutukset

Ehdotettujen muutosten seurauksena ajoneuvoveron perusvero nousisi. Veronkorotus kohdistuisi kaikkiin rekisteriin merkittyihin ja merkittäviin liikennekäytössä oleviin henkilö- ja pakettiautoihin. Korotus koskisi sekä mitattujen hiilidioksidipäästöjen että kokonaisuudessaan perusteella verotettavia ajoneuvoja. Korotus olisi pienempi vähäpäästöisillä ajoneuvoilla. Kokonaisuudessaan perustuvan veron lievempi taso suhteessa päästöihin perustuvaan veroon säilyttäisi edelleen.

Kuluttajat voivat vaikuttaa ajoneuvoveron määrään ajoneuvovalinnoilla. Valintoja voi tehdä hankittaessa niin uutta kuin käytettyä ajoneuvoa. Uuden auton hankkimisen lisäksi veron määrää voi alentaa vaihtamalla olemassa olevan auton käytettyyn piempipäästöiseen tai kooltaan pienempään autoon. Ominaispäästöjen pienentyessä myös polttoaineen kulutus ja polttoainekustannukset pienenevät.

Ajoneuvovero voidaan maksaa haluttaessa neljässä erässä, jolloin veron korotuksen vaikutukset jakautuvat tasaisemmin vuodelle. Lisäksi ajoneuvo voidaan poistaa käyttökatkojen ajaksi liikennekäytöstä, jolloin ajoneuvoveroa ei kanneta. Liikennekäytöstä poisto sopii esimerkiksi kausittaisessa käytössä oleville ajoneuvoille, kuten matkailuautoille. Liikennekäytöstä poiston ja käyttöönoton voi

tehdä katsastusasemalla ja Internetissä sähköisellä ilmoituksella.

Jos ehdotetut verotasojen muutoksen ohjaisivat kysyntää tavoitteen mukaisesti vähemmän polttoainetta kuluttaviin automalleihin, vaikuttaisi tämä jonkin verran myös autojen maahantuonti- ja jälleenmyyntiyritysten toimintaedellytyksiin. Autoalan on kuitenkin muutenkin sopeutettava toimintaansa Euroopan unionissa kiristyviin ilmastopoliittisiin toimiin, joten alan toimintaedellytyksiin kohdistuvien vaikutusten oletetaan jäävän kokonaisuutena vähäisiksi. Joka tapauksessa vaikutukset olisivat ympäristötavoitteiden mukaisia.

Ajoneuvoveroa koskevan muutoksenhakuajan lyhentäminen viidestä kolmeen vuoteen ei vaikuttaisi merkittävästi verovelvollisten asemaan. Ajoneuvovero on rekisteritietoihin perustuvaa massaverotusta, johon haetaan vähän muutosta. Sitä koskevia oikaisupyyntöjä ja valituksia tehdään vuosittain vain muutamia kymmeniä eikä vero luonteensa puolesta ole sellainen, että tarve muutoksenhakuun tulisi vasta useita vuosia verotuspäätöksen tekemisen jälkeen.

Verolippujen lähettäminen selkiytyisi, kun yksityishenkilöiltä poistettaisiin mahdollisuus ilmoittaa rekisteriin erillinen laskutusosoite. Jatkossa verolippu lähetettäisiin aina väestötietojärjestelmään merkittyyn osoitteeseen. Tämä parantaisi verovelvollisten oikeusturvaa erityisesti osoitteen vaihtuessa, kun uudet osoitetiedot välittyisivät automaattisesti veroviranomaiselle eikä verolippuja lähetettäisi väärin osoitteisiin ilmoitusten unohtuessa. Jos yksityishenkilö oleskelee muussa kuin vakinaisessa osoitteessa, verolipun toimitus oikeaan osoitteeseen voitaisiin varmistaa postin edelleenlähetyspalvelua ja muita vastaavia palveluja käyttämällä. Ehdotettu muutos ei vaikuttaisi rekisteriin jo ilmoitettuihin yksityishenkilöiden laskutusosoitteisiin, jotka poistuisivat käytöstä vasta verovelvollisen kirjallisen ilmoituksen jälkeen.

Käyttökieltoa koskevat muutokset selkeyttäisivät vastuunjakoja verovelvollisen ja viranomaisen välillä tilanteissa, joissa vero on maksettu eräpäivän jälkeen.

4 Asian valmistelu

Asia on valmisteltu valtiovarainministeriössä yhteistyössä Liikenteen turvallisuusviraston kanssa.

Esitysluonnoksesta pyydettiin lausunto Ahvenanmaan valtionvirastolta, Autoalan keskusliitto ry:ltä, Autoliitolta, Autotuojat ry:ltä, Greenpeacelta, liikenne- ja viestintäministeriöltä, Liikenteen turvallisuusvirastolta, Veronmaksajain keskusliitto ry:ltä, Suomen luonnonsuojeluliitolta ja ympäristöministeriöltä. Lausunnon antoivat lisäksi Liikenneympäristöyhdistys ry ja SF-Caravan ry.

Pääosassa lausunnoista ajoneuvoveron tason korottamista pidettiin perusteltuna. Osassa näistä lausunnoissa korotus katsottiin kuitenkin ympäristövaikutuksiltaan riittämättömäksi.

Veronmaksajain keskusliitto ry katsoi lausunnoissaan, että esitysluonnoksesta poiketen yksityishenkilöillä tulisi edelleen olla mahdollisuus ilmoittaa ajoneuvoverotusta varten erillinen laskutusosoite. Esitystä ei ole kuitenkaan muutettu perusteluissa mainituilla perusteilla.

Ympäristöministeriön lausunnon mukaan veronkorotuksen tulisi ulottua myös kaikkein suuripäästöisimpiin autoihin. Voimassa olevaa veron enimmäismäärää ei ole kuitenkaan ehdotettu korotettavaksi, koska ylimpien

päästöluokkien ohjaustarve ja fiskaalinen merkitys on vähäinen. Lisäksi veron enimmäismäärä on jo nykyisin melko korkea.

Osassa lausunnoista on katsottu, että ehdotettu veronkorotus on ankara erityisesti matkailuautoille. Lisäksi huomiota on kiinnitetty matkailuautojen perusveron määräytymisperusteeseen, joka päästötiedon puuttuessa on toistaiseksi yleensä kokonaisuudessa. Matkailuautojen 50 euron perusveron korotus vastaa ehdotuksen mukaista keskimääräistä korotusta ja matkailuautot voidaan poistaa käyttökatojen ajaksi liikennekäytöstä, jolloin veroa ei kanneta. Matkailuautojen veron määräytymisperusteisiin ei ehdoteta tässä yhteydessä muutoksia.

Esitys liittyy pääministeri Kataisen hallituksen ohjelmaan, jonka mukaan autokannan uusiutumista nopeutetaan tieliikenteen ilmastoturvallisuuden parantamiseksi ja liikenneturvallisuuden parantamiseksi siirtämällä autoilun verotuksen painopistettä hankinnan verotuksesta käytön verotukseen ajoneuvoveroa korottamalla.

5 Riippuvuus muista esityksistä

Esitys liittyy valtion vuoden 2012 talousarvioesitykseen ja on tarkoitettu käsiteltäväksi sen yhteydessä.

YKSITYISKOHTAISET PERUSTELUT

1 Lakiehdotuksen perustelut

10 § ja liite. Perusvero. Pykälässä säädetään lain liitteen verotaulukoiden mukaisesti suoritettavasta ajoneuvoveron perusverosta. Pykälän 1–3 momentti säilyisivät ennallaan.

Pykälään lisättäisiin uusi 4 momentti, jonka mukaan sähköä käyttövoimana käyttävän auton vero on alin lain liitteenä olevassa verotaulukossa 1 säädetty päiväkohtaisen veron määrä. Ehdotetun taulukon mukaan sähköauton perusvero olisi 43 euroa vuodessa. Säännös koskisi vain ajoneuvoja, joiden käyttövoimana on yksinomaan sähkö. Sitä ei sovellettaisi esimerkiksi ulkoisesta lähteestä ladattaviin hybridi-autoihin, joiden käyttövoimana on sähköä lisäksi bensiini tai dieselöljy.

Säännös koskisi sekä ennen lain voimaantuloa että lain voimaantulon jälkeen rekisteröityjä uusia ja käytettyjä sähköautoja.

Lain liitteen verotaulukossa 1 säädetään henkilö- ja pakettiautojen ominaishiilidioksidipäästöihin perustuvasta ajoneuvoveron perusverosta ja verotaulukossa 2 kokonaisuudessaan perusteella määräytyvästä perusverosta. Verotaulukoihin tehtäisiin verotason korotuksesta johtuvat muutokset. Taulukon 1 alin hiilidioksidipäästöjen määrä laskettaisiin 0 grammaan kilometrillä.

11 §. Käyttövoimaveron. Pykälässä säädetään käyttövoimaverosta. Verotaso koskeva 1 momentti ja erikoisautoja koskeva 2 momentti säilyisivät ennallaan.

Pykälän 3 momentissa säädetään, että perävaunun vetoautoksi varustettua kuorma-

autoa katsotaan käytettävän perävaunun vetoon, jollei muuta ilmoiteta. Lainkohdan mukaan ajoneuvon omistajan tai haltijan on ilmoitettava kuorma-auton ensi- ja uudelleenrekisteröinnin yhteydessä tai ennen perävaunun käytön lopettamista, jos perävaunun vetoon varustettua kuorma-autoa ei käytetä perävaunun vetoon. Ilmoitus tehdään rekisteröintiä suorittavassa katsastustoimipaikassa tai Liikenteen turvallisuusvirastolle. Momenttiin ehdotetaan lisättäväksi, että ilmoitusvelvollisuus koskisi myös liikennekäyttöön ottoa. Kun liikennekäytöstä poistettu kuorma-auto otettaisiin uudelleen liikennekäyttöön, käyttöönoton yhteydessä olisi ilmoitettava, jos perävaunun vetoon varustettua kuorma-autoa ei käytetä perävaunun vetoon. Jos ilmoitusta ei tehtäisi, autoa katsotaisiin käytettävän perävaunun vetoon liikennekäyttöön otosta lähtien.

21 §. Verolipun ja muun ilmoituksen tai päätöksen lähettäminen. Pykälän 1 momentissa säädetään verolipun, muun ilmoituksen ja päätöksen lähettämisestä verovelvolliselle. Lainkohtaa ehdotetaan muutettavaksi siten, että yksityishenkilöiltä poistettaisiin mahdollisuus ilmoittaa ajoneuvoverotusta varten erillinen laskutusosoite. Liikenteen turvallisuusvirasto lähettäisi verolipun, muun ilmoituksen tai päätöksen ajoneuvoliikennerekisteriin merkittyyn osoitteeseen, joka päivitetään rekisteriin väestötietojärjestelmästä. Muu kuin yksityishenkilö voisi edelleen ilmoittaa Liikenteen turvallisuusvirastolle kirjallisesti erillisen laskutusosoitteen. Laskutusosoitteen voisivat ilmoittaa oikeushenkilöt, kuten yritykset, yhteisöt ja julkisoikeudelliset tahot. Tämä olisi perusteltua, koska yritysten ja yhteisöjen osoitteita ei ole saatavilla toimipaikka- tai liiketoimintayksikkökohtaisesti väestötietojärjestelmää vastaavasta rekisteristä.

Pykälän 2 momentissa säädettäisiin, että verolippu ja muu 1 momentissa tarkoitettu asiakirja voitaisiin lähettää verovelvollisen pyynnöstä sähköiseen laskutusosoitteeseen. Sähköisellä laskutusosoitteella tarkoitettaisiin esimerkiksi verkkopankkiosoitetta tai muuta vastaavaa Liikenteen turvallisuusviraston tarjoamaa sähköistä asiointitapaa, kuten NetPostia. Sähköisen e-laskun vastaanottaminen edellyttää, että laskun vastaanottaja tekee e-laskusopimuksen omassa verkkopankissaan.

NetPosti-palveluun rekisteröitynyt verovelvollinen saa halutessaan ilmoituksen sähköpostiinsa ajoneuvoverolipun saapumisesta, jonka jälkeen palveluun kirjautumalla voi käydä maksamassa ajoneuvoveron verkkopankin kautta. Sähköisen verolipun vastaanottavaa verovelvollista koskisivat samat 21 §:ssä olevat säännökset kuin paperisen verolipun vastaanottajaa. Tällaisia ovat esimerkiksi verolipun tiedoksiantoa ja saamatta jääneen verolipun pyytämistä koskevat säännökset.

Pykälän 3 momentti vastaisi nykyistä 2 momenttia.

Pykälän 4 momentti vastaisi nykyistä 3 momenttia.

43 §. Eräiden ulkomailla rekisteröityjen ajoneuvojen vapauttaminen ajoneuvoverosta. Pykälässä säädetään kiinteästä verosta ja kuluksverosta vastavuoroisuuden perusteella myönnettävästä vapautuksesta tai alennuksesta. Pykälän 1 momentin 1 kohtaan lisättäisiin Valko-Venäjä.

Pykälän 2 momentti vastaisi nykyistä 2 momenttia.

46 §. Veronoikaisu veronsaajan hyväksi. Pykälässä säädetään veronsaajan hyväksi tehtävästä veronoikaisusta. Pykälän 1 momenttia muutettaisiin siten, että verotusta voitaisiin oikaista kolmen vuoden kuluessa sen verokauden päättymisestä, jona veron maksuunpano on tehty tai jona veron maksuunpano olisi pitänyt määrätä tai jona veron palautuspäätös on tehty.

Pykälän 2 momentti säilyisi muuttamattomana.

47 §. Jälkiverotus. Pykälässä säädetään maksuun panematta jääneen tai palautetun veron määräämisestä suoritettavaksi. Pykälän 1 ja 2 momentti pysyisivät muuttamattomina.

Pykälän 3 momentissa säädetään jälkiverotuksen toimittamisen määräajasta. Lainkohtaa muutettaisiin siten, että jälkiverotus olisi toimitettava viimeistään kolmen vuoden kuluessa sen vuoden päättymisestä, jolta vero olisi pitänyt maksuunpanna. Muutos vaikuttaisi myös lain 49 §:ssä säädettyyn oikaisuun verovelvollisen hyväksi, jossa viitataan oikaisuvaatimuksen tekemisen määräajan osalta 47 §:ssä säädettyyn määräaikaan.

50 §. Valitus hallinto-oikeudelle. Pykälässä säädetään hallinto-oikeudelle tehtävästä vali-

tuksesta. Pykälän 1 momentti pysyisi muuttamattomana.

Pykälän 2 momenttia muutettaisiin siten, että verovelvollisen ja muun asianomaisen valitusaika olisi kolme vuotta sen verokauden päättymisestä, jona veron maksuunpano on tehty tai jona maksuunpano olisi pitänyt määrätä tai jona veron palautuspäätös on tehty, kuitenkin aina vähintään 60 päivää päätöksen tiedoksisaannista. Muilta osin momentti vastaisi nykyistä 2 momenttia.

Pykälän 3 momentti pysyisi muuttamattomana.

58 §. Käyttökielto. Pykälässä säädetään käyttökiellosta, johon ajoneuvo asetetaan, jos veroa tai sen erääntynyttä osaa ei ole suoritettu määräajassa. Käyttökiellossa olevaa ajoneuvoa ei saa käyttää liikenteessä. Pykälän 1 momentti vastaisi nykyistä 1 momenttia.

Pykälän 2 momentissa säädettäisiin, että käyttökielto päättyisi, kun maksuunpantu vero on kokonaan suoritettu. Käyttökielto päättyisi myös, jos Liikenteen turvallisuusvirasto jättäisi lain 47 a §:ssä tarkoitetun lisäveron maksuunpanematta.

Pykälän 3 momentin mukaan verovelvollisen tai ajoneuvon käyttäjän olisi valvontatilanteessa esitettävä selvitys veron suorittamisesta siten kuin lain 59 §:n 3 momentissa säädetään, jos tieto veron suorittamisesta ei ole kirjautunut vielä järjestelmään eikä veron suorittamista voida muutoin varmistaa.

Pykälän nykyiset 2, 3, 4 ja 5 momentti siirtyisivät pykälän 4, 5, 6 ja 7 momentiksi.

59 §. Ajoneuvon katsastaminen. Pykälässä säädetään ajoneuvon määräaikaikatsastuksen yhteydessä tehtävästä ajoneuvoverovalvonnasta. Pykälän 1—3 pysyisivät muuttamattomina. Pykälän 4 momentin viittausta 58 §:ään muutettaisiin 58 §:ään ehdotettujen muutosten johdosta.

2 Voimaantulo

Laki ehdotetaan tulevaksi voimaan vuoden 2012 alusta. Ajoneuvoveron kantojärjestelmän ja tilastoinnin selkeyden sekä siirtymäsäännöksen täsmällisyyden vuoksi lain tulisi ensisijaisesti tulla voimaan kalenterivuoden alusta.

Koska ajoneuvoveron perusvero on päiväkohtainen ja se kannetaan etukäteen 12 kuukauden pituiselta verokaudelta, uusia veroperusteita voidaan alkaa soveltaa vasta 12 kuukauden mittaisen siirtymäajan jälkeen. Tämä on perusteltua verovelvollisten yhdenvertaisen kohtelun takia. Jos laki tulisi voimaan ehdotuksen mukaisesti 1 päivänä tammikuuta 2012, lakia sovellettaisiin siirtymäajan vuoksi vasta 1 päivästä tammikuuta 2013 ja sen jälkeisiltä päiviltä kannettavaan ajoneuvoveron perusveroon. Ensimmäinen päivä, jolta vero kannettaisiin uusien veroperusteiden mukaan, olisi tällöin 1 päivä tammikuuta 2013. Uusien veroperusteiden mukaista veroa sisältäviä verolippuja alettaisiin kuitenkin lähettää jo tammikuussa 2012. Vero, joka kohdistuisi 1 päivää tammikuuta 2013 edeltävään aikaan, määräytyisi lain voimaan tullessa voimassa olevien säännösten mukaan.

Muutoksenhakuaikaa koskevia muutoksia sovellettaisiin lain voimaantulon jälkeen annettaviin päätöksiin.

Kiinteästä verosta ja kulutusverosta myönnettävää verovapautta koskevaa muutosta sovellettaisiin vastavuoroisuuden vuoksi verotuksiin, jotka koskevan ajoneuvon käyttöä Suomessa 1 päivänä toukokuuta 2011 tai sen jälkeen. Tarkoituksena olisi, että tulli oikaisee Valko-Venäjällä rekisteröityjen ajoneuvojen jo toimitetut verotukset.

Ennen lain voimaantuloa voitaisiin ryhtyä lain täytäntöönpanon edellyttämiin toimiin.

Edellä esitetyn perusteella annetaan Eduskunnan hyväksyttäväksi seuraava lakiehdotus:

Laki

ajoneuvoverolain muuttamisesta

Eduskunnan päätöksen mukaisesti
muutetaan ajoneuvoverolain (1281/2003) 11 §:n 3 momentti, 21 §, 43 §, 46 §:n 1 momentti, 47 §:n 3 momentti, 50 §:n 2 momentti, 58 §, 59 §:n 4 momentti ja liite, sellaisina kuin niistä ovat 11 §:n 3 momentti ja 59 §:n 4 momentti laissa 1327/2009, 21 § osaksi laissa 1327/2009, 58 § osaksi laeissa 235/2007 ja 1327/2009 sekä liite laissa 1311/2007, sekä
lisätään 10 §:ään, sellaisena kuin se on laissa 943/2009, uusi 4 momentti seuraavasti:

10 §

Perusvero

 Jos 1 momentissa tarkoitetun ajoneuvon käyttövoima on yksinomaan sähkö, perusvero on liitteen verotaulukon 1 alin veron määrä.

11 §

Käyttövoimavero

 Kuorma-autoa, joka on varustettu perävaunun vetoautoksi, katsotaan käytettävän perävaunun vetoon, jollei muuta ilmoiteta. Jos perävaunun vetoon varustettua kuorma-autoa ei käytetä perävaunun vetoon, ajoneuvon omistajan tai haltijan on ilmoitettava siitä kuorma-auton ensi- ja uudelleenrekisteröinnin sekä liikennekäyttöön oton yhteydessä tai ennen perävaunun käytön lopettamista. Vastavasti etukäteen on tehtävä ilmoitus, jos kuorma-autoa, josta on tehty perävaunun käytön lopettamisilmoitus, ryhdytään käyttämään perävaunun vetoon. Ilmoitus tehdään vahvistettua lomaketta käyttäen rekisteröintiä suorittavassa katsastustoimipaikassa tai Liikenteen turvallisuusvirastolle.

21 §

Verolipun ja muun ilmoituksen tai päätöksen lähettäminen

Liikenteen turvallisuusvirasto lähettää verolipun, muun ilmoituksen ja päätöksen ajoneuvorekisteriin merkityllä osoitteella. Muu kuin yksityishenkilö voi ilmoittaa Liikenteen turvallisuusvirastolle kirjallisesti ajoneuvoveron laskutusosoitteen. Jollei muuta näytetä, asiakirjan tiedoksiannon katsotaan tapahtuneen seitsemäntenä päivänä sen jälkeen, kun virasto on antanut asiakirjan postin tai muun vastaavista tehtävistä huolehtivan sopimus-kumppanin kuljetettavaksi.

Verolippu ja muu 1 momentissa tarkoitettu asiakirja voidaan lähettää verovelvollisen pyynnöstä myös sähköiseen laskutusosoitteeseen.

Jos verovelvollinen ei ole saanut verolippua, hänen on pyydettävä sitä Liikenteen turvallisuusvirastolta siten, että veron voi suorittaa eräpäivänä.

Jos on syytä olettaa, että vastaanottajan osoite voi olla virheellinen, asiakirja voidaan lähettää todisteellisena tiedoksiantonä.

43 §

Eräiden ulkomailla rekisteröityjen ajoneuvojen vapauttaminen ajoneuvoverosta

Vastavuoroisuuteen perustuen myönnetään vapautus tai alennus 38 §:ssä tarkoitetun veron suorittamisesta ulkomailla rekisteröidyistä Suomeen tilapäistä käyttöä varten tuodusta ajoneuvoista seuraavasti:

1) vapautetaan kiinteästä verosta ja kulu-
tusverosta Armeniassa, Azerbaizanissa,
Georgiassa, Iranissa, Kazakstanissa, Kirgisi-
assa, Latviassa, Liettuaassa, Moldovassa, Slo-
vakian tasavallassa, Tadzikistanissa, Tunisi-
assa, Tsekin tasavallassa, Turkmenistanissa,
Ukrainassa, Uzbekistanissa, Valko-Venäjällä
tai Virossa rekisteröidyt ajoneuvot, Libyassa
rekisteröidyt kuorma-autot ja kuorma-auton
perävaunut sekä Turkissa rekisteröidyt linja-
autot ja sellaiset kuorma-autot, jotka ovat
Suomen ja Turkin välisessä liikenteessä;

2) vapautetaan kiinteästä verosta Sveitsissä
ja Venäjän federaatiossa rekisteröidyt ajo-
neuvot;

3) vapautetaan kulutusverosta Bosnia ja
Herzegovinassa, Kroatiaassa, Norjassa tai Slo-
veniassa rekisteröidyt ajoneuvot; sekä

4) alennetaan kulutusvero Sveitsissä rekis-
teröidyistä ajoneuvoista siten, että vero alen-
netaan pakettiautosta 0,03 euroon kilometril-
tä, linja-autosta ja kuorma-autosta 0,05 eu-
roon kilometriltä ja kuorma-auton perävau-
nusta 0,02 euroon kilometriltä.

Sveitsissä rekisteröityyn ajoneuvoon ei so-
velleta kulutusveron vähimmäismääriä kos-
kevia säännöksiä. Sveitsissä rekisteröity ajo-
neuvo, jolla Suomessa ajettu matka on enin-
tään 50 kilometriä, on vapaa kulutusverosta.

46 §

Veronoikaisu veronsaajan hyväksi

Jos verovelvolliselle on jäänyt maksuun-
panematta vero tai veroa on maksuunpantu
liian vähän taikka veroa on aiheettomasti pa-
lautettu verovelvolliselle tai hän on saanut
liikaa veroa takaisin, verotusta voidaan oi-
kaista kolmen vuoden kuluessa sen verokau-
den päättymisestä, jona veron maksuunpano
on tehty tai jona veron maksuunpano olisi pi-
tänyt määrätä tai jona veron palautuspäätös
on tehty.

47 §

Jälkiverotus

Ennen jälkiverotuksen toittamista on ve-
rovelvolliselle varattava tilaisuus vastineen
antamiseen asiassa. Jälkiverotus tulee toimit-
taa viimeistään kahden vuoden kuluttua sen
vuoden päättymisestä, jonka aikana jälkive-
rotuksen perusteena oleva seikka on tullut
veroviranomaisen tietoon. Jälkiverotus toimi-
tetaan kuitenkin viimeistään kolmen vuoden
kuluttua sen vuoden päättymisestä, jolta vero
olisi pitänyt maksuunpanna.

50 §

Valitus hallinto-oikeuteen

Verovelvollisen ja muun asianomaisen va-
litusaika on kolme vuotta sen verokauden
päättymisestä, jona veron maksuunpano on
tehty tai jona maksuunpano olisi pitänyt mää-
rätä tai jona veron palautuspäätös on tehty,
kuitenkin aina vähintään 60 päivää päätöksen
tiedoksisaannista. Valitusaika ennakkoratkai-
susta on kuitenkin 30 päivää päätöksen tie-
doksisaannista. Veronsaajan valitusaika on
kuusi kuukautta verotuspäätöksen tekemisestä
ja 30 päivää ennakkoratkaisun tekemisestä.
Muutosta on haettava kirjallisesti, ja valitus-
kirjelmä on toimitettava valitusajassa asian-
omaiselle veronkantoviranomaiselle.

58 §

Käyttökielto

Ellei veroa tai sen eräännyntä osaa ole
suoritettu määräajassa, ajoneuvoa ei saa käyt-
tää liikenteessä (käyttökielto). Ajoneuvoa ei
saa käyttää liikenteessä siinäkään tapaukses-
sa, että ajoneuvon omistus tai hallinta on siir-
retty muulle kuin verovelvolliselle. Valvovan
viranomaisen on otettava käyttökiellossa ole-
van ajoneuvon rekisterikilvet ja rekisteröinti-
todistus haltuunsa. Poliisi-, tulli- tai rajavar-
tioviranomaisen kirjallisella luvalla ajoneu-
von saa kuitenkin kuljettaa luvassa määrät-

tyyn paikkaan säilytettäväksi. Ajoneuvon käyttö on estettävä myös, jos ajoneuvosta on maksuunpantava 47 a §:ssä tarkoitettua lisäveroa.

Käyttökielto päättyy, kun maksuunpantu vero on kokonaan suoritettu. Käyttökielto päättyy myös, jos Liikenteen turvallisuusvirasto jättää lain 47 a §:ssä tarkoitetun lisäveron maksuunpanematta.

Jos tietojärjestelmässä ei ole merkintää veron suorittamisesta ja veron suorittamista ei voida muutoin varmistaa, verovelvollisen tai ajoneuvon käyttäjän on valvontatilanteessa esitettävä veron suorittamisesta näyttö siten kuin 59 §:n 3 momentissa säädetään.

Liikenteen turvallisuusvirasto voi erityisen painavista syistä kokonaan tai määräajaksi peruuttaa käyttökiellon tai määrätä, ettei ajoneuvoon sovelleta käyttökieltoa. Ajoneuvon käyttö voidaan sallia ainoastaan, jos:

1) tuomioistuimien on päättänyt aloittaa maksun suorittamatta jättäjää koskevan saneerausmenettelyn tai velkajärjestelyn; tai

2) voidaan katsoa, ettei ajoneuvon omistaja tai haltija tiennyt eikä ole voinutkaan tietää suorittamatta olevasta verosta ja ajoneuvon käytön estämistä voidaan pitää olosuhteet huomioon ottaen kohtuuttomana.

Jos ajoneuvoja koskevassa rekisterissä on ollut ajoneuvon ostajan käytettävissä tieto veronmaksun laiminlyönnistä, ajoneuvon käyttökieltoa ei ilman erityistä syytä peruuteta.

Jaksoverotusajalta maksamatta oleva veronsuoritus ei aiheuta ajoneuvon seuraavalle omistajalle käyttökieltoa.

Kun ajoneuvosta on 5 §:n 5 momentin nojalla maksuunpantu ajoneuvoveroa ajoneuvon anastaneelle henkilölle, ajoneuvon omistajalle tai haltijalle ei aiheudu käyttökieltoa maksamattoman veron johdosta.

59 §

Ajoneuvon katsastaminen

Jos Liikenteen turvallisuusvirasto on tehnyt 58 §:n 4 momentissa tarkoitetun päätöksen käyttökiellon peruuttamisesta, ajoneuvo voidaan päätöksen voimassaoloaikana katsastaa, vaikka veroa on suorittamatta.

Tämä laki tulee voimaan päivänä kuuta 20 .

Päivää kohden kannettavan veron määrä lasketaan lain voimaan tullessa voimassa olleiden säännösten mukaisesti 31 päivään joulukuuta 2012.

Muutoksenhaussa ennen tämän lain voimaantuloa annettuun veroviranomaisen päätökseen sovelletaan tämän lain voimaan tullessa voimassa olleita säännöksiä.

Lain 43 §:ää sovelletaan ajoneuvoihin, joiden käyttö Suomessa on alkanut 1 päivänä toukokuuta 2011 tai sen jälkeen.

Ennen lain voimaantuloa voidaan ryhtyä lain täytäntöönpanon edellyttämiin toimiin.

Helsingissä 5 päivänä lokakuuta 2011

Tasavallan Presidentti

TARJA HALONEN

Valtiovarainministeri *Jutta Urpilainen*

Liite

VEROTAULUKKO 1

Ajoneuvon hiili- dioksidipäästön määrä g/km	Veron määrä		Ajoneuvon hiili- dioksidipäästön määrä g/km	Veron määrä	
	senttiä/ päivä	euroa/ 365 päivää		senttiä/ päivä	euroa/ 365 päivää
0	11,8	43,070	37	14,5	52,925
1	11,9	43,435	38	14,6	53,290
2	11,9	43,435	39	14,7	53,655
3	12,0	43,800	40	14,8	54,020
4	12,0	43,800	41	14,9	54,385
5	12,1	44,165	42	15,0	54,750
6	12,2	44,530	43	15,1	55,115
7	12,2	44,530	44	15,2	55,480
8	12,3	44,895	45	15,3	55,845
9	12,3	44,895	46	15,4	56,210
10	12,4	45,260	47	15,5	56,575
11	12,5	45,625	48	15,6	56,940
12	12,5	45,625	49	15,7	57,305
13	12,6	45,990	50	15,8	57,670
14	12,7	46,355	51	15,9	58,035
15	12,7	46,355	52	16,0	58,400
16	12,8	46,720	53	16,1	58,765
17	12,9	47,085	54	16,2	59,130
18	12,9	47,085	55	16,3	59,495
19	13,0	47,450	56	16,5	60,225
20	13,1	47,815	57	16,6	60,590
21	13,2	48,180	58	16,7	60,955
22	13,2	48,180	59	16,8	61,320
23	13,3	48,545	60	16,9	61,685
24	13,4	48,910	61	17,1	62,415
25	13,5	49,275	62	17,2	62,780
26	13,5	49,275	63	17,3	63,145
27	13,6	49,640	64	17,5	63,875
28	13,7	50,005	65	17,6	64,240
29	13,8	50,370	66	17,7	64,605
30	13,9	50,735	67	17,8	64,970
31	14,0	51,100	68	18,0	65,700
32	14,0	51,100	69	18,1	66,065
33	14,1	51,465	70	18,3	66,795
34	14,2	51,830	71	18,4	67,160
35	14,3	52,195	72	18,5	67,525
36	14,4	52,560	73	18,7	68,255

Ajoneuvon hiili- dioksidipäästön määrä	Veron määrä		Ajoneuvon hiili- dioksidipäästön määrä	Veron määrä	
	g/km	senttiä/ päivä		euroa/ 365 päivää	g/km
74	18,8	68,620	118	27,4	100,010
75	19,0	69,350	119	27,6	100,740
76	19,1	69,715	120	27,9	101,835
77	19,3	70,445	121	28,1	102,565
78	19,4	70,810	122	28,4	103,660
79	19,6	71,540	123	28,7	104,755
80	19,8	72,270	124	28,9	105,485
81	19,9	72,635	125	29,2	106,580
82	20,1	73,365	126	29,5	107,675
83	20,2	73,730	127	29,7	108,405
84	20,4	74,460	128	30,0	109,500
85	20,6	75,190	129	30,3	110,595
86	20,7	75,555	130	30,6	111,690
87	20,9	76,285	131	30,9	112,785
88	21,1	77,015	132	31,1	113,515
89	21,3	77,745	133	31,4	114,610
90	21,4	78,110	134	31,7	115,705
91	21,6	78,840	135	31,7	116,800
92	21,8	79,570	136	32,0	117,895
93	22,0	80,300	137	32,3	118,990
94	22,2	81,030	138	32,6	120,085
95	22,4	81,760	139	32,9	121,180
96	22,6	82,490	140	33,2	122,275
97	22,8	83,220	141	33,6	123,370
98	22,9	83,585	142	33,9	124,465
99	23,1	84,315	143	34,2	125,560
100	23,3	85,045	144	34,5	126,655
101	23,6	85,775	145	34,8	127,750
102	23,8	86,505	146	35,2	128,845
103	24,0	87,235	147	35,5	129,940
104	24,2	87,965	148	35,8	131,035
105	24,4	88,695	149	36,2	132,130
106	24,6	89,425	150	36,5	133,225
107	24,8	90,155	151	36,9	134,320
108	25,0	90,885	152	37,2	135,415
109	25,3	91,615	153	37,6	136,510
110	25,5	92,345	154	37,9	137,605
111	25,7	93,075	155	38,3	138,700
112	25,9	93,805	156	38,6	139,795
113	26,2	94,535	157	39,0	140,890
114	26,4	95,265	158	39,4	141,985
115	26,7	96,000	159	39,8	143,080
116	26,9	96,730	160	40,1	144,175
117	27,1	97,460	161	40,5	145,270
			162	40,9	146,365
				41,3	147,460
					148,555
					149,650
					150,745

Ajoneuvon hiili- dioksidipäästön määrä	Veron määrä		Ajoneuvon hiili- dioksidipäästön määrä	Veron määrä	
	g/km	senttiä/ päivä		euroa/ 365 päivää	g/km
163	41,7	152,205	208	62,8	229,220
164	42,1	153,665	209	63,4	231,410
165	42,5	155,125	210	63,9	233,235
166	42,9	156,585	211	64,5	235,425
167	43,3	158,045	212	65,0	237,250
168	43,7	159,505	213	65,6	239,440
169	44,1	160,965	214	66,1	241,265
170	44,5	162,425	215	66,7	243,455
171	44,9	163,885	216	67,3	245,645
172	45,3	165,345	217	67,8	247,470
173	45,8	167,170	218	68,4	249,660
174	46,2	168,630	219	69,0	251,850
175	46,6	170,090	220	69,6	254,040
176	47,1	171,915	221	70,2	256,230
177	47,5	173,375	222	70,7	258,055
178	47,9	174,835	223	71,3	260,245
179	48,4	176,660	224	71,9	262,435
180	48,8	178,120	225	72,5	264,625
181	49,3	179,945	226	73,1	266,815
182	49,7	181,405	227	73,7	269,005
183	50,2	183,230	228	74,3	271,195
184	50,7	185,055	229	74,9	273,385
185	51,1	186,515	230	75,5	275,575
186	51,6	188,340	231	76,1	277,765
187	52,1	190,165	232	76,7	279,955
188	52,6	191,990	233	77,3	282,145
189	53,0	193,450	234	77,9	284,335
190	53,5	195,275	235	78,5	286,525
191	54,0	197,100	236	79,2	289,080
192	54,5	198,925	237	79,8	291,270
193	55,0	200,750	238	80,4	293,460
194	55,5	202,575	239	81,0	295,650
195	56,0	204,400	240	81,6	297,840
196	56,5	206,225	241	82,3	300,395
197	57,0	208,050	242	82,9	302,585
198	57,5	209,875	243	83,5	304,775
199	58,0	211,700	244	84,1	306,965
200	58,6	213,890	245	84,8	309,520
201	59,1	215,715	246	85,4	311,710
202	59,6	217,540	247	86,0	313,900
203	60,1	219,365	248	86,7	316,455
204	60,7	221,555	249	87,3	318,645
205	61,2	223,380	250	88,0	321,200
206	61,7	225,205	251	88,6	323,390
207	62,3	227,395	252	89,2	325,580

Ajoneuvon hiili- dioksidipäästön määrä	Veron määrä		Ajoneuvon hiili- dioksidipäästön määrä	Veron määrä	
	g/km	senttiä/ päivä		euroa/ 365 päivää	g/km
253	89,9	328,135	298	118,6	432,890
254	90,5	330,325	299	119,2	435,080
255	91,2	332,880	300	119,9	437,635
256	91,8	335,070	301	120,5	439,825
257	92,4	337,260	302	121,1	442,015
258	93,1	339,815	303	121,7	444,205
259	93,7	342,005	304	122,3	446,395
260	94,4	344,560	305	122,9	448,585
261	95,0	346,750	306	123,5	450,775
262	95,7	349,305	307	124,1	452,965
263	96,3	351,495	308	124,7	455,155
264	97,0	354,050	309	125,3	457,345
265	97,6	356,240	310	125,9	459,535
266	98,2	358,430	311	126,5	461,725
267	98,9	360,985	312	127,1	463,915
268	99,5	363,175	313	127,6	465,740
269	100,2	365,730	314	128,2	467,930
270	100,8	367,920	315	128,8	470,120
271	101,5	370,475	316	129,4	472,310
272	102,1	372,665	317	129,9	474,135
273	102,8	375,220	318	130,5	476,325
274	103,4	377,410	319	131,1	478,515
275	104,1	379,965	320	131,6	480,340
276	104,7	382,155	321	132,2	482,530
277	105,4	384,710	322	132,8	484,720
278	106,0	386,900	323	133,3	486,545
279	106,6	389,090	324	133,9	488,735
280	107,3	391,645	325	134,4	490,560
281	107,9	393,835	326	135,0	492,750
282	108,6	396,390	327	135,5	494,575
283	109,2	398,580	328	136,1	496,765
284	109,8	400,770	329	136,6	498,590
285	110,5	403,325	330	137,1	500,415
286	111,1	405,515	331	137,7	502,605
287	111,7	407,705	332	138,2	504,430
288	112,4	410,260	333	138,7	506,255
289	113,0	412,450	334	139,2	508,080
290	113,6	414,640	335	139,8	510,270
291	114,3	417,195	336	140,3	512,095
292	114,9	419,385	337	140,8	513,920
293	115,5	421,575	338	141,3	515,745
294	116,1	423,765	339	141,8	517,570
295	116,8	426,320	340	142,3	519,395
296	117,4	428,510	341	142,8	521,220
297	118,0	430,700	342	143,3	523,045

Ajoneuvon hiili- dioksidipäästön määrä	Veron määrä		Ajoneuvon hiili- dioksidipäästön määrä	Veron määrä	
	g/km	senttiä/ päivä		euroa/ 365 päivää	g/km
343	143,8	524,870	373	156,9	572,685
344	144,3	526,695	374	157,3	574,145
345	144,8	528,520	375	157,7	575,605
346	145,2	529,980	376	158,0	576,700
347	145,7	531,805	377	158,4	578,160
348	146,2	533,630	378	158,8	579,620
349	146,7	535,455	379	159,1	580,715
350	147,1	536,915	380	159,5	582,175
351	147,6	538,740	381	159,9	583,635
352	148,0	540,200	382	160,2	584,730
353	148,5	542,025	383	160,6	586,190
354	149,0	543,850	384	160,9	587,285
355	149,4	545,310	385	161,3	588,745
356	149,9	547,135	386	161,6	589,840
357	150,3	548,595	387	161,9	590,935
358	150,7	550,055	388	162,3	592,395
359	151,2	551,880	389	162,6	593,490
360	151,6	553,340	390	162,9	594,585
361	152,0	554,800	391	163,3	596,045
362	152,5	556,625	392	163,6	597,140
363	152,9	558,085	393	163,9	598,235
364	153,3	559,545	394	164,2	599,330
365	153,7	561,005	395	164,5	600,425
366	154,1	562,465	396	164,9	601,885
367	154,5	563,925	397	165,2	602,980
368	154,9	565,385	398	165,5	604,075
369	155,3	566,845	399	165,8	605,170
370	155,7	568,305	400 tai enemmän	166,1	606,265
371	156,1	569,765			
372	156,5	571,225			

VEROTAULUKKO 2

Ajoneuvon kokonaismassa kilogrammaa	senttiä/ päivä	Veron määrä euroa/ 365 päivää
enintään 1 300	34,5	125,93
1 301—1 400	37,5	136,88
1 401—1 500	40,7	148,56
1 501—1 600	44,1	160,97
1 601—1 700	47,7	174,11
1 701—1 800	51,5	187,98
1 801—1 900	55,5	202,58
1 901—2 000	59,7	217,91
2 001—2 100	64,1	233,97
2 101—2 200	68,7	250,76
2 201—2 300	73,5	268,28
2 301—2 400	78,5	286,53
2 401—2 500	83,7	305,51
2 501—2 600	89,1	325,22
2 601—2 700	94,7	345,66
2 701—2 800	100,5	366,83
2 801—2 900	106,5	388,73
2 901—3 000	112,7	411,36
3 001—3 100	119,1	434,72
3 101—3 200	125,7	458,81
3 201—3 300	132,5	483,63
3 301—3 400	139,5	509,18
3 401 tai enemmän	146,7	535,46

*Liite
Rinnakkaisteksti*

Laki

ajoneuvoverolain muuttamisesta

Eduskunnan päätöksen mukaisesti
muutetaan ajoneuvoverolain (1281/2003) 11 §:n 3 momentti, 21 §, 43 §, 46 §:n 1 momentti, 47 §:n 3 momentti, 50 §:n 2 momentti, 58 §, 59 §:n 4 momentti ja liite, sellaisina kuin niistä ovat 11 §:n 3 momentti ja 59 §:n 4 momentti laissa 1327/2009, 21 § osaksi laissa 1327/2009, 58 § osaksi laeissa 235/2007 ja 1327/2009 sekä liite laissa 1311/2007, sekä lisätään 10 §:ään, sellaisena kuin se on laissa 943/2009, uusi 4 momentti seuraavasti:

Voimassa oleva laki

Ehdotus

10 §

10 §

Perusvero

Perusvero

Jos 1 momentissa tarkoitetun ajoneuvon käyttövoima on yksinomaan sähkö, perusvero on liitteen verotaulukon 1 alin veron määrä.

11 §

11 §

Käyttövoimavero

Käyttövoimavero

Kuorma-autoa, joka on varustettu perävaunun vetoautoksi, katsotaan käytettävän perävaunun vetoon, jollei muuta ilmoiteta. Jos perävaunun vetoon varustettua kuorma-autoa ei käytetä perävaunun vetoon, ajoneuvon omistajan tai haltijan on ilmoitettava siitä kuorma-auton ensi- ja uudelleenrekisteröinnin yhteydessä tai ennen perävaunun käytön lopettamista. Vastaavasti etukäteen on tehtävä ilmoitus, jos kuorma-autoa, josta on tehty perävaunun käytön lopettamisilmoitus, ryhdytään käyttämään perävaunun vetoon. Ilmoitus tehdään vahvistettua lomaketta käyttäen rekisteröintiä suorittavassa katsastustoimipaikassa tai Liikenteen turvallisuusvirastolle.

Kuorma-autoa, joka on varustettu perävaunun vetoautoksi, katsotaan käytettävän perävaunun vetoon, jollei muuta ilmoiteta. Jos perävaunun vetoon varustettua kuorma-autoa ei käytetä perävaunun vetoon, ajoneuvon omistajan tai haltijan on ilmoitettava siitä kuorma-auton ensi- ja uudelleenrekisteröinnin sekä liikennekäyttöön oton yhteydessä tai ennen perävaunun käytön lopettamista. Vastaavasti etukäteen on tehtävä ilmoitus, jos kuorma-autoa, josta on tehty perävaunun käytön lopettamisilmoitus, ryhdytään käyttämään perävaunun vetoon. Ilmoitus tehdään vahvistettua lomaketta käyttäen rekisteröintiä suorittavassa katsastustoimipaikassa tai Liikenteen turvallisuusvirastolle.

21 §

Verolipun ja muun ilmoituksen tai päätöksen lähettäminen

Liikenteen turvallisuusvirasto lähettää verolipun, muun ilmoituksen tai päätöksen ajoneuvorekisteriin ilmoitetulla osoitteella tai virastolle kirjallisesti ilmoitetulla ajoneuvoveron laskutusosoitteella. Jollei muuta näytetä, asiakirjan tiedoksiannon katsotaan tapahtuneen seitsemäntenä päivänä sen jälkeen, kun virasto on antanut asiakirjan postin tai muun vastaavista tehtävistä huolehtivan sopimus-kumppanin kuljetettavaksi.

Jos verovelvollinen ei ole saanut verolippua, hänen on pyydettävä sitä Liikenteen turvallisuusvirastolta siten, että veron voi suorittaa eräpäivänä.

Jos on syytä olettaa, että vastaanottajan osoite voi olla virheellinen, asiakirja voidaan lähettää todisteellisena tiedoksiantona.

43 §

Eräiden ulkomailla rekisteröityjen ajoneuvojen vapauttaminen ajoneuvoverosta

Vastavuoroisuuteen perustuen myönnetään vapautus tai alennus 38 §:ssä tarkoitetun veron suorittamisesta ulkomailla rekisteröidyistä Suomeen tilapäistä käyttöä varten tuoduista ajoneuvoista seuraavasti:

1) vapautetaan kiinteästä verosta ja kulu-tusverosta Armeniassa, Azerbaizanissa, Georgiassa, Iranissa, Kazakstanissa, Kirgisi-assa, Latviassa, Liettuaassa, Moldovassa, Slo-vakian tasavallassa, Tadzikistanissa, Tunisi-assa, Tšekin tasavallassa, Turkmenistanissa, Ukrainassa, Uzbekistanissa tai Virossa rekis-teröidyt ajoneuvot, Libyassa rekisteröidyt kuorma-autot ja kuorma-auton perävaunut sekä Turkissa rekisteröidyt linja-autot ja sel-laiset kuorma-autot, jotka ovat Suomen ja Turkin välisessä liikenteessä;

2) vapautetaan kiinteästä verosta Sveitsissä

21 §

Verolipun ja muun ilmoituksen tai päätöksen lähettäminen

Liikenteen turvallisuusvirasto lähettää ve-rolipun, muun ilmoituksen ja päätöksen ajo-neuvorekisteriin *merkityllä* osoitteella. *Muu kuin yksityishenkilö voi ilmoittaa Liikenteen turvallisuusvirastolle kirjallisesti ajoneuvo-veron laskutusosoitteen.* Jollei muuta näytetä, asiakirjan tiedoksiannon katsotaan tapahtu-neen seitsemäntenä päivänä sen jälkeen, kun virasto on antanut asiakirjan postin tai muun vastaavista tehtävistä huolehtivan sopimus-kumppanin kuljetettavaksi.

Verolippu ja muu I momentissa tarkoitettu asiakirja voidaan lähettää verovelvollisen pyynnöstä myös sähköiseen laskutusosoitteeseen.

Jos verovelvollinen ei ole saanut verolip-pua, hänen on pyydettävä sitä Liikenteen tur-vallisuusvirastolta siten, että veron voi suorit-taa eräpäivänä.

Jos on syytä olettaa, että vastaanottajan osoite voi olla virheellinen, asiakirja voidaan lähettää todisteellisena tiedoksiantona.

43 §

Eräiden ulkomailla rekisteröityjen ajoneuvojen vapauttaminen ajoneuvoverosta

Vastavuoroisuuteen perustuen myönnetään vapautus tai alennus 38 §:ssä tarkoitetun ve-ron suorittamisesta ulkomailla rekisteröidyis-tä Suomeen tilapäistä käyttöä varten tuoduis-ta ajoneuvoista seuraavasti:

1) vapautetaan kiinteästä verosta ja kulu-tusverosta Armeniassa, Azerbaizanissa, Georgiassa, Iranissa, Kazakstanissa, Kirgisi-assa, Latviassa, Liettuaassa, Moldovassa, Slo-vakian tasavallassa, Tadzikistanissa, Tunisi-assa, Tšekin tasavallassa, Turkmenistanissa, Ukrainassa, Uzbekistanissa, *Valko-Venäjällä* tai Virossa rekisteröidyt ajoneuvot, Libyassa rekisteröidyt kuorma-autot ja kuorma-auton perävaunut sekä Turkissa rekisteröidyt linja-autot ja sellaiset kuorma-autot, jotka ovat Suomen ja Turkin välisessä liikenteessä;

2) vapautetaan kiinteästä verosta Sveitsissä

ja Venäjän federaatiossa rekisteröidyt ajoneuvot;

3) vapautetaan kulutusverosta Bosnia ja Herzegovinassa, Kroatiassa, Norjassa tai Sloveniassa rekisteröidyt ajoneuvot; sekä

4) alennetaan kulutusvero Sveitsissä rekisteröidyistä ajoneuvoista siten, että vero alennetaan pakettiautosta 0,03 euroon kilometriltä, linja-autosta ja kuorma-autosta 0,05 euroon kilometriltä ja kuorma-auton perävau-
nusta 0,02 euroon kilometriltä.

Sveitsissä rekisteröityyn ajoneuvoon ei sovelleta kulutusveron vähimmäismääriä koskevia säännöksiä. Sveitsissä rekisteröity ajoneuvo, jolla Suomessa ajettu matka on enintään 50 kilometriä, on vapaa kulutusverosta.

ja Venäjän federaatiossa rekisteröidyt ajoneuvot;

3) vapautetaan kulutusverosta Bosnia ja Herzegovinassa, Kroatiassa, Norjassa tai Sloveniassa rekisteröidyt ajoneuvot; sekä

4) alennetaan kulutusvero Sveitsissä rekisteröidyistä ajoneuvoista siten, että vero alennetaan pakettiautosta 0,03 euroon kilometriltä, linja-autosta ja kuorma-autosta 0,05 euroon kilometriltä ja kuorma-auton perävau-
nusta 0,02 euroon kilometriltä.

Sveitsissä rekisteröityyn ajoneuvoon ei sovelleta kulutusveron vähimmäismääriä koskevia säännöksiä. Sveitsissä rekisteröity ajoneuvo, jolla Suomessa ajettu matka on enintään 50 kilometriä, on vapaa kulutusverosta.

46 §

Veronoikaisu veronsaajan hyväksi

Jos verovelvolliselle on jäänyt maksuunpanematta vero tai veroa on maksuunpantuliian vähän taikka veroa on aiheuttomasti palautettu verovelvolliselle tai hän on saanut liikaa veroa takaisin, verotusta voidaan oikaista viiden vuoden kuluessa sen verokauden päättymisestä, jona veron maksuunpano on tehty tai jona veron maksuunpano olisi ollut määrättävä tai jona veron palautuspäätös on tehty.

46 §

Veronoikaisu veronsaajan hyväksi

Jos verovelvolliselle on jäänyt maksuunpanematta vero tai veroa on maksuunpantuliian vähän taikka veroa on aiheuttomasti palautettu verovelvolliselle tai hän on saanut liikaa veroa takaisin, verotusta voidaan oikaista *kolmen* vuoden kuluessa sen verokauden päättymisestä, jona veron maksuunpano on tehty tai jona veron maksuunpano *olisi pitänyt määrätä* tai jona veron palautuspäätös on tehty.

47 §

Jälkiverotus

Ennen jälkiverotuksen toimittamista on verovelvolliselle varattava tilaisuus vastineen antamiseen asiassa. Jälkiverotus tulee toimittaa viimeistään kahden vuoden kuluessa sen vuoden päättymisestä, jonka aikana jälkiverotuksen perusteena oleva seikka on tullut veroviranomaisen tietoon. Jälkiverotus toimitetaan kuitenkin viimeistään viiden vuoden kuluessa sen vuoden päättymisestä, jolta vero olisi ollut maksuunpantava.

47 §

Jälkiverotus

Ennen jälkiverotuksen toimittamista on verovelvolliselle varattava tilaisuus vastineen antamiseen asiassa. Jälkiverotus tulee toimittaa viimeistään kahden vuoden kuluttua sen vuoden päättymisestä, jonka aikana jälkiverotuksen perusteena oleva seikka on tullut veroviranomaisen tietoon. Jälkiverotus toimitetaan kuitenkin viimeistään *kolmen* vuoden kuluttua sen vuoden päättymisestä, jolta vero olisi pitänyt maksuunpanna.

50 §

Valitus hallinto-oikeuteen

Verovelvollisen ja muun asianomaisen valitusajaksi on viisi vuotta sen verokauden päättymisestä, jona veron maksuunpano on tehty tai jona veron maksuunpano olisi ollut määrättävä tai jona veron palautuspäätös on tehty, kuitenkin aina vähintään 60 päivää päätöksen tiedoksisaannista. Valitusajaksi ennakkoratkaisusta on kuitenkin 30 päivää päätöksen tiedoksisaannista. Veronsaajan valitusajaksi on kuusi kuukautta verotuspäätöksen tekemisestä ja 30 päivää ennakkoratkaisun tekemisestä. Muutosta on haettava kirjallisesti, ja valituskirjelmä on toimitettava valitusajassa asianomaiselle veronkantoviranomaiselle.

50 §

Valitus hallinto-oikeuteen

Verovelvollisen ja muun asianomaisen valitusajaksi on kolme vuotta sen verokauden päättymisestä, jona veron maksuunpano on tehty tai jona veron maksuunpano olisi pitänyt määrätä tai jona veron palautuspäätös on tehty, kuitenkin aina vähintään 60 päivää päätöksen tiedoksisaannista. Valitusajaksi ennakkoratkaisusta on kuitenkin 30 päivää päätöksen tiedoksisaannista. Veronsaajan valitusajaksi on kuusi kuukautta verotuspäätöksen tekemisestä ja 30 päivää ennakkoratkaisun tekemisestä. Muutosta on haettava kirjallisesti, ja valituskirjelmä on toimitettava valitusajassa asianomaiselle veronkantoviranomaiselle.

58 §

Käyttökielto

Ellei veroa tai sen erääntynyttä osaa ole suoritettu määräajassa, ajoneuvoa ei saa käyttää liikenteessä (*käyttökielto*). Ajoneuvoa ei saa käyttää liikenteessä siinäkään tapauksessa, että ajoneuvon omistus tai hallinta on siirretty muulle kuin verovelvolliselle. Valvovan viranomaisen on otettava käyttökiellossa olevan ajoneuvon rekisterikilvet ja rekisteröintitodistus haltuunsa. Poliisi-, tulli- tai rajavartiolaitoksen kirjallisella luvalla ajoneuvon saa kuitenkin kuljettaa luvassa määrättyyn paikkaan säilytettäväksi. Ajoneuvon käyttö on estettävä myös, jos ajoneuvosta on maksuunpantava 47 a §:ssä tarkoitettua lisäveroa.

58 §

Käyttökielto

Ellei veroa tai sen erääntynyttä osaa ole suoritettu määräajassa, ajoneuvoa ei saa käyttää liikenteessä (*käyttökielto*). Ajoneuvoa ei saa käyttää liikenteessä siinäkään tapauksessa, että ajoneuvon omistus tai hallinta on siirretty muulle kuin verovelvolliselle. Valvovan viranomaisen on otettava käyttökiellossa olevan ajoneuvon rekisterikilvet ja rekisteröintitodistus haltuunsa. Poliisi-, tulli- tai rajavartiolaitoksen kirjallisella luvalla ajoneuvon saa kuitenkin kuljettaa luvassa määrättyyn paikkaan säilytettäväksi. Ajoneuvon käyttö on estettävä myös, jos ajoneuvosta on maksuunpantava 47 a §:ssä tarkoitettua lisäveroa.

Käyttökielto päättyy, kun maksuunpantava vero on kokonaan suoritettu. Käyttökielto päättyy myös, jos Liikenteen turvallisuusvirasto jättää lain 47 a §:ssä tarkoitettua lisäveron maksuunpanematta.

Jos tietojärjestelmässä ei ole merkintää veron suorittamisesta ja veron suorittamista ei voida muutoin varmistaa, verovelvollisen tai ajoneuvon käyttäjän on valvontatilanteessa esitettävä veron suorittamisesta näyttö siten

Liikenteen turvallisuusvirasto voi erityisen painavista syistä kokonaan tai määräajaksi peruuttaa käyttökiellon tai määrätä, ettei ajoneuvoon sovelleta käyttökieltoa. Ajoneuvon käyttö voidaan sallia ainoastaan, jos:

1) tuomioistuin on päättänyt aloittaa maksun suorittamatta jättäjää koskevan saneerausmenettelyn tai velkajärjestelyn; tai

2) voidaan katsoa, ettei ajoneuvon omistaja tai haltija tiennyt eikä ole voinutkaan tietää suorittamatta olevasta verosta ja ajoneuvon käytön estämistä voidaan pitää olosuhteet huomioon ottaen kohtuuttomana.

Jos ajoneuvoja koskevassa rekisterissä on ollut ajoneuvon ostajan käytettävissä tieto veronmaksun laiminlyönnistä, ajoneuvon käyttökieltoa ei ilman erityistä syytä peruuteta.

Jaksoverotusajalta maksamatta oleva veron suoritus ei aiheuta ajoneuvon seuraavalle omistajalle käyttökieltoa.

Kun ajoneuvosta on 5 §:n 5 momentin nojalla maksuunpantu ajoneuvoveroa ajoneuvon anastaneelle henkilölle, ajoneuvon omistajalle tai haltijalle ei aiheudu käyttökieltoa maksamattoman veron johdosta.

59 §

Ajoneuvon katsastaminen

Jos Liikenteen turvallisuusvirasto on tehnyt 58 §:n 2 momentissa tarkoitetun päätöksen käyttökiellon peruuttamisesta, ajoneuvo voidaan päätöksen voimassaoloaikana katsastaa, vaikka veroa on suorittamatta.

kuin 59 §:n 3 momentissa säädetään.

Liikenteen turvallisuusvirasto voi erityisen painavista syistä kokonaan tai määräajaksi peruuttaa käyttökiellon tai määrätä, ettei ajoneuvoon sovelleta käyttökieltoa. Ajoneuvon käyttö voidaan sallia ainoastaan, jos:

1) tuomioistuin on päättänyt aloittaa maksun suorittamatta jättäjää koskevan saneerausmenettelyn tai velkajärjestelyn; tai

2) voidaan katsoa, ettei ajoneuvon omistaja tai haltija tiennyt eikä ole voinutkaan tietää suorittamatta olevasta verosta ja ajoneuvon käytön estämistä voidaan pitää olosuhteet huomioon ottaen kohtuuttomana.

Jos ajoneuvoja koskevassa rekisterissä on ollut ajoneuvon ostajan käytettävissä tieto veronmaksun laiminlyönnistä, ajoneuvon käyttökieltoa ei ilman erityistä syytä peruuteta.

Jaksoverotusajalta maksamatta oleva veron suoritus ei aiheuta ajoneuvon seuraavalle omistajalle käyttökieltoa.

Kun ajoneuvosta on 5 §:n 5 momentin nojalla maksuunpantu ajoneuvoveroa ajoneuvon anastaneelle henkilölle, ajoneuvon omistajalle tai haltijalle ei aiheudu käyttökieltoa maksamattoman veron johdosta.

59 §

Ajoneuvon katsastaminen

Jos Liikenteen turvallisuusvirasto on tehnyt 58 §:n 4 momentissa tarkoitetun päätöksen käyttökiellon peruuttamisesta, ajoneuvo voidaan päätöksen voimassaoloaikana katsastaa, vaikka veroa on suorittamatta.

Tämä laki tulee voimaan päivänä kuuta 20 .

Päivää kohden kannettavan veron määrä lasketaan lain voimaan tullessa voimassa olleiden säännösten mukaisesti 31 päivään joulukuuta 2012.

Muutoksenhaussa ennen tämän lain voimaantuloa annettuun veroviranomaisen päätökseen sovelletaan tämän lain voimaan tullessa voimassa olleita säännöksiä.

Lain 43 §:ää sovelletaan ajoneuvoihin, joiden käyttö Suomessa on alkanut 1 päivänä toukokuuta 2011 tai sen jälkeen.

*Ennen lain voimaantuloa voidaan ryhtyä
lain täytäntöönpanon edellyttämiin toimiin.*

Liite

Voimassa oleva laki

VEROTAULUKKO 1

Ajoneuvon hiili- dioksidipäästöjen määrä	Veron määrä		Ajoneuvon hiili- dioksidipäästöjen määrä	Veron määrä	
	g/km	senttiä/ päivä		g/km	senttiä/ päivä
enintään 66	5,3	19,345	96	10,7	39,055
67	5,5	20,075	97	10,9	39,785
68	5,6	20,440	98	11,1	40,515
69	5,8	21,170	99	11,3	41,245
70	6,0	21,900	100	11,5	41,975
71	6,1	22,265	101	11,7	42,705
72	6,3	22,995	102	11,9	43,435
73	6,4	23,360	103	12,2	44,530
74	6,6	24,090	104	12,4	45,260
75	6,8	24,820	105	12,6	45,990
76	6,9	25,185	106	12,8	46,720
77	7,1	25,915	107	13,1	47,815
78	7,3	26,645	108	13,3	48,545
79	7,4	27,010	109	13,5	49,275
80	7,6	27,740	110	13,8	50,370
81	7,8	28,470	111	14,0	51,100
82	8,0	29,200	112	14,2	51,830
83	8,1	29,565	113	14,5	52,925
84	8,3	30,295	114	14,7	53,655
85	8,5	31,025	115	15,0	54,750
86	8,7	31,755	116	15,2	55,480
87	8,9	32,485	117	15,4	56,210
88	9,1	33,215	118	15,7	57,305
89	9,3	33,945	119	15,9	58,035
90	9,5	34,675	120	16,2	59,130
91	9,6	35,040	121	16,5	60,225
92	9,8	35,770	122	16,7	60,955
93	10,0	36,500	123	17,0	62,050
94	10,2	37,230	124	17,2	62,780
95	10,5	38,325	125	17,5	63,875
			126	17,8	64,970

Voimassa oleva laki

Ajoneuvon hiili- dioksidipäästöjen määrä	Veron määrä		Ajoneuvon hiili- dioksidipäästöjen määrä	Veron määrä	
	g/km	senttiä/ päivä		euroa/ 365 päivää	g/km
127	18,0	65,700	172	32,2	117,530
128	18,3	66,795	173	32,5	118,625
129	18,6	67,890	174	32,9	120,085
130	18,9	68,985	175	33,3	121,545
131	19,1	69,715	176	33,6	122,640
132	19,4	70,810	177	34,0	124,100
133	19,7	71,905	178	34,4	125,560
134	20,0	73,000	179	34,7	126,655
135	20,3	74,095	180	35,1	128,115
136	20,5	74,825	181	35,5	129,575
137	20,8	75,920	182	35,9	131,035
138	21,1	77,015	183	36,2	132,130
139	21,4	78,110	184	36,6	133,590
140	21,7	79,205	185	37,0	135,050
141	22,0	80,300	186	37,4	136,510
142	22,3	81,395	187	37,8	137,970
143	22,6	82,490	188	38,2	139,430
144	22,9	83,585	189	38,6	140,890
145	23,2	84,680	190	39,0	142,350
146	23,5	85,775	191	39,3	143,445
147	23,8	86,870	192	39,7	144,905
148	24,1	87,965	193	40,1	146,365
149	24,4	89,060	194	40,5	147,825
150	24,8	90,520	195	41,0	149,650
151	25,1	91,615	196	41,4	151,110
152	25,4	92,710	197	41,8	152,570
153	25,7	93,805	198	42,2	154,030
154	26,0	94,900	199	42,6	155,490
155	26,4	96,360	200	43,0	156,950
156	26,7	97,455	201	43,4	158,410
157	27,0	98,550	202	43,8	159,870
158	27,3	99,645	203	44,3	161,695
159	27,7	101,105	204	44,7	163,155
160	28,0	102,200	205	45,1	164,615
161	28,3	103,295	206	45,5	166,075
162	28,7	104,755	207	46,0	167,900
163	29,0	105,850	208	46,4	169,360
164	29,4	107,310	209	46,8	170,820
165	29,7	108,405	210	47,3	172,645
166	30,0	109,500	211	47,7	174,105
167	30,4	110,960	212	48,1	175,565
168	30,7	112,055	213	48,6	177,390
169	31,1	113,515	214	49,0	178,850
170	31,5	114,975	215	49,5	180,675
171	31,8	116,070	216	49,9	182,135
			217	50,3	183,595
			218	50,8	185,420
			219	51,2	186,880
			220	51,7	188,705
			221	52,2	190,530
			222	52,6	191,990

Ajoneuvon hiili- dioksidipäästöjen määrä	Veron määrä		Ajoneuvon hiili- dioksidipäästöjen määrä	Veron määrä	
	g/km	senttiä/ päivä		euroa/ 365 päivää	g/km
223	53,1	193,815	274	79,2	289,080
224	53,5	195,275	275	79,8	291,270
225	54,0	197,100	276	80,3	293,095
226	54,5	198,925	277	80,9	295,285
227	54,9	200,385	278	81,5	297,475
228	55,4	202,210	279	82,0	299,300
229	55,9	204,035	280	82,6	301,490
230	56,4	205,860	281	83,2	303,680
231	56,8	207,320	282	83,8	305,870
232	57,3	209,145	283	84,3	307,695
233	57,8	210,970	284	84,9	309,885
234	58,3	212,795	285	85,5	312,075
235	58,8	214,620	286	86,1	314,265
236	59,2	216,080	287	86,7	316,455
237	59,7	217,905	288	87,3	318,645
238	60,2	219,730	289	87,9	320,835
239	60,7	221,555	290	88,5	323,025
240	61,2	223,380	291	89,0	324,850
241	61,7	225,205	292	89,6	327,040
242	62,2	227,030	293	90,2	329,230
243	62,7	228,855	294	90,8	331,420
244	63,2	230,680	295	91,5	333,975
245	63,7	232,505	296	92,1	336,165
246	64,2	234,330	297	92,7	338,355
247	64,7	236,155	298	93,3	340,545
248	65,2	237,980	299	93,9	342,735
249	65,7	239,805	300	94,5	344,925
250	66,3	241,995	301	95,1	347,115
251	66,8	243,820	302	95,7	349,305
252	67,3	245,645	303	96,4	351,860
253	67,8	247,470	304	97,0	354,050
254	68,3	249,295	305	97,6	356,240
255	68,9	251,485	306	98,2	358,430
256	69,4	253,310	307	98,9	360,985
257	69,9	255,135	308	99,5	363,175
258	70,4	256,960	309	100,1	365,365
259	71,0	259,150	310	100,8	367,920
260	71,5	260,975	311	101,4	370,110
261	72,0	262,800	312	102,0	372,300
262	72,6	264,990	313	102,7	374,855
263	73,1	266,815	314	103,3	377,045
264	73,7	269,005	315	104,0	379,600
265	74,2	270,830	316	104,6	381,790
266	74,7	272,655	317	105,2	383,980
267	75,3	274,845	318	105,9	386,535
268	75,8	276,670	319	106,5	388,725
269	76,4	278,860	320	107,2	391,280
270	77,0	281,050	321	107,9	393,835
271	77,5	282,875	322	108,5	396,025
272	78,1	285,065	323	109,2	398,580
273	78,6	286,890	324	109,8	400,770

Voimassa oleva laki

Ajoneuvon hiili- dioksidipäästöjen määrä	Veron määrä		Ajoneuvon hiili- dioksidipäästöjen määrä	Veron määrä	
	g/km	senttiä/ päivä		euroa/ 365 päivää	g/km
325	110,5	403,325	364	138,0	503,539
326	111,2	405,880	365	138,7	506,255
327	111,8	408,070	366	139,4	508,978
328	112,5	410,625	367	140,2	511,708
329	113,2	413,180	368	140,9	514,446
330	113,9	415,735	369	141,7	517,190
331	114,5	417,925	370	142,5	519,943
332	115,2	420,480	371	143,2	522,702
333	115,9	423,035	372	144,0	525,469
334	116,6	425,590	373	144,7	528,243
335	117,3	428,145	374	145,5	531,024
336	117,9	430,335	375	146,3	533,813
337	118,6	432,890	376	147,0	536,608
338	119,3	435,445	377	147,8	539,412
339	120,0	438,000	378	148,6	542,222
340	120,7	440,555	379	149,3	545,040
341	121,4	443,110	380	150,1	547,865
342	122,1	445,665	381	150,9	550,697
343	122,8	448,220	382	151,7	553,537
344	123,5	450,775	383	152,4	556,384
345	124,2	453,330	384	153,2	559,238
346	124,9	455,885	385	154,0	562,100
347	125,6	458,440	386	154,8	564,969
348	126,3	460,995	387	155,6	567,845
349	127,0	463,550	388	156,4	570,729
350	127,8	466,470	389	157,2	573,619
351	128,5	469,025	390	158,0	576,518
352	129,2	471,580	391	158,7	579,423
353	129,9	474,135	392	159,5	582,336
354	130,6	476,690	393	160,3	585,256
355	131,4	479,610	394	161,1	588,183
356	132,1	482,165	395	162,0	591,118
357	132,8	484,720	396	162,8	594,059
358	133,5	487,275	397	163,6	597,009
359	134,3	490,195	398	164,4	599,965
360	135,0	492,750	399	165,2	602,929
361	135,7	495,436	400 tai enemmän	166,0	605,900
362	136,5	498,130			
363	137,2	500,831			

VEROTAULUKKO 2

Ajoneuvon kokonaismassa kilogrammaa	Veron määrä	
	senttiä/päivä	euroa/365 päivää
enintään 1 300	20,8	75,92
1 301—1 400	23,8	86,87
1 401—1 500	27,0	98,55
1 501—1 600	30,4	110,96
1 601—1 700	34,0	124,10
1 701—1 800	37,8	137,97
1 801—1 900	41,8	152,57
1 901—2 000	46,0	167,90
2 001—2 100	50,4	183,96
2 101—2 200	55,0	200,75
2 201—2 300	59,8	218,27
2 301—2 400	64,8	236,52
2 401—2 500	70,0	255,50
2 501—2 600	75,4	275,21
2 601—2 700	81,0	295,65
2 701—2 800	86,8	316,82
2 801—2 900	92,8	338,72
2 901—3 000	99,0	361,35
3 001—3 100	105,4	384,71
3 101—3 200	112,0	408,80
3 201—3 300	118,8	433,62
3 301—3 400	125,8	459,17
3 401 tai enemmän	133,0	485,45

Liite

Ehdotus

VEROTAULUKKO 1

Ajoneuvon hiili- dioksidipäästön määrä	Veron määrä		Ajoneuvon hiili- dioksidipäästön määrä	Veron määrä	
	g/km	senttiä/ päivä		euroa/ 365 päivää	g/km
0	11,8	43,070	36	14,4	52,560
1	11,9	43,435	37	14,5	52,925
2	11,9	43,435	38	14,6	53,290
3	12,0	43,800	39	14,7	53,655
4	12,0	43,800	40	14,8	54,020
5	12,1	44,165	41	14,9	54,385
6	12,2	44,530	42	15,0	54,750
7	12,2	44,530	43	15,1	55,115
8	12,3	44,895	44	15,2	55,480
9	12,3	44,895	45	15,3	55,845
10	12,4	45,260	46	15,4	56,210
11	12,5	45,625	47	15,5	56,575
12	12,5	45,625	48	15,6	56,940
13	12,6	45,990	49	15,7	57,305
14	12,7	46,355	50	15,8	57,670
15	12,7	46,355	51	15,9	58,035
16	12,8	46,720	52	16,0	58,400
17	12,9	47,085	53	16,1	58,765
18	12,9	47,085	54	16,2	59,130
19	13,0	47,450	55	16,3	59,495
20	13,1	47,815	56	16,5	60,225
21	13,2	48,180	57	16,6	60,590
22	13,2	48,180	58	16,7	60,955
23	13,3	48,545	59	16,8	61,320
24	13,4	48,910	60	16,9	61,685
25	13,5	49,275	61	17,1	62,415
26	13,5	49,275	62	17,2	62,780
27	13,6	49,640	63	17,3	63,145
28	13,7	50,005	64	17,5	63,875
29	13,8	50,370	65	17,6	64,240
30	13,9	50,735	66	17,7	64,605
31	14,0	51,100	67	17,8	64,970
32	14,0	51,100	68	18,0	65,700
33	14,1	51,465	69	18,1	66,065
34	14,2	51,830	70	18,3	66,795
35	14,3	52,195	71	18,4	67,160

HE 56/2011 vp
Ehdotus

Ajoneuvon hiili- dioksidipäästön määrä	Veron määrä		Ajoneuvon hiili- dioksidipäästön määrä	Veron määrä	
	g/km	senttiä/ päivä		euroa/ 365 päivää	g/km
72	18,5	67,525	116	26,9	98,185
73	18,7	68,255	117	27,1	98,915
74	18,8	68,620	118	27,4	100,010
75	19,0	69,350	119	27,6	100,740
76	19,1	69,715	120	27,9	101,835
77	19,3	70,445	121	28,1	102,565
78	19,4	70,810	122	28,4	103,660
79	19,6	71,540	123	28,7	104,755
80	19,8	72,270	124	28,9	105,485
81	19,9	72,635	125	29,2	106,580
82	20,1	73,365	126	29,5	107,675
83	20,2	73,730	127	29,7	108,405
84	20,4	74,460	128	30,0	109,500
85	20,6	75,190	129	30,3	110,595
86	20,7	75,555	130	30,6	111,690
87	20,9	76,285	131	30,9	112,785
88	21,1	77,015	132	31,1	113,515
89	21,3	77,745	133	31,4	114,610
90	21,4	78,110	134	31,7	115,705
91	21,6	78,840	135	32,0	116,800
92	21,8	79,570	136	32,3	117,895
93	22,0	80,300	137	32,6	118,990
94	22,2	81,030	138	32,9	120,085
95	22,4	81,760	139	33,2	121,180
96	22,6	82,490	140	33,6	122,640
97	22,8	83,220	141	33,9	123,735
98	22,9	83,585	142	34,2	124,830
99	23,1	84,315	143	34,5	125,925
100	23,3	85,045	144	34,8	127,020
101	23,6	86,140	145	35,2	128,480
102	23,8	86,870	146	35,5	129,575
103	24,0	87,600	147	35,8	130,670
104	24,2	88,330	148	36,2	132,130
105	24,4	89,060	149	36,5	133,225
106	24,6	89,790	150	36,9	134,685
107	24,8	90,520	151	37,2	135,780
108	25,0	91,250	152	37,6	137,240
109	25,3	92,345	153	37,9	138,335
110	25,5	93,075	154	38,3	139,795
111	25,7	93,805	155	38,6	140,890
112	25,9	94,535	156	39,0	142,350
113	26,2	95,630	157	39,4	143,810
114	26,4	96,360	158	39,8	145,270
115	26,7	97,455	159	40,1	146,365
			160	40,5	147,825

Ajoneuvon hiili- dioksidipäästön määrä	Veron määrä		Ajoneuvon hiili- dioksidipäästön määrä	Veron määrä	
	g/km	senttiä/ päivä euroa/ 365 päivää		g/km	senttiä/ päivä euroa/ 365 päivää
161	40,9	149,285	206	61,7	225,205
162	41,3	150,745	207	62,3	227,395
163	41,7	152,205	208	62,8	229,220
164	42,1	153,665	209	63,4	231,410
165	42,5	155,125	210	63,9	233,235
166	42,9	156,585	211	64,5	235,425
167	43,3	158,045	212	65,0	237,250
168	43,7	159,505	213	65,6	239,440
169	44,1	160,965	214	66,1	241,265
170	44,5	162,425	215	66,7	243,455
171	44,9	163,885	216	67,3	245,645
172	45,3	165,345	217	67,8	247,470
173	45,8	167,170	218	68,4	249,660
174	46,2	168,630	219	69,0	251,850
175	46,6	170,090	220	69,6	254,040
176	47,1	171,915	221	70,2	256,230
177	47,5	173,375	222	70,7	258,055
178	47,9	174,835	223	71,3	260,245
179	48,4	176,660	224	71,9	262,435
180	48,8	178,120	225	72,5	264,625
181	49,3	179,945	226	73,1	266,815
182	49,7	181,405	227	73,7	269,005
183	50,2	183,230	228	74,3	271,195
184	50,7	185,055	229	74,9	273,385
185	51,1	186,515	230	75,5	275,575
186	51,6	188,340	231	76,1	277,765
187	52,1	190,165	232	76,7	279,955
188	52,6	191,990	233	77,3	282,145
189	53,0	193,450	234	77,9	284,335
190	53,5	195,275	235	78,5	286,525
191	54,0	197,100	236	79,2	289,080
192	54,5	198,925	237	79,8	291,270
193	55,0	200,750	238	80,4	293,460
194	55,5	202,575	239	81,0	295,650
195	56,0	204,400	240	81,6	297,840
196	56,5	206,225	241	82,3	300,395
197	57,0	208,050	242	82,9	302,585
198	57,5	209,875	243	83,5	304,775
199	58,0	211,700	244	84,1	306,965
200	58,6	213,890	245	84,8	309,520
201	59,1	215,715	246	85,4	311,710
202	59,6	217,540	247	86,0	313,900
203	60,1	219,365	248	86,7	316,455
204	60,7	221,555	249	87,3	318,645
205	61,2	223,380	250	88,0	321,200

HE 56/2011 vp
Ehdotus

Ajoneuvon hiili- dioksidipäästön määrä	Veron määrä		Ajoneuvon hiili- dioksidipäästön määrä	Veron määrä	
	g/km	senttiä/ päivä		euroa/ 365 päivää	g/km
251	88,6	323,390	296	117,4	428,510
252	89,2	325,580	297	118,0	430,700
253	89,9	328,135	298	118,6	432,890
254	90,5	330,325	299	119,2	435,080
255	91,2	332,880	300	119,9	437,635
256	91,8	335,070	301	120,5	439,825
257	92,4	337,260	302	121,1	442,015
258	93,1	339,815	303	121,7	444,205
259	93,7	342,005	304	122,3	446,395
260	94,4	344,560	305	122,9	448,585
261	95,0	346,750	306	123,5	450,775
262	95,7	349,305	307	124,1	452,965
263	96,3	351,495	308	124,7	455,155
264	97,0	354,050	309	125,3	457,345
265	97,6	356,240	310	125,9	459,535
266	98,2	358,430	311	126,5	461,725
267	98,9	360,985	312	127,1	463,915
268	99,5	363,175	313	127,6	465,740
269	100,2	365,730	314	128,2	467,930
270	100,8	367,920	315	128,8	470,120
271	101,5	370,475	316	129,4	472,310
272	102,1	372,665	317	129,9	474,135
273	102,8	375,220	318	130,5	476,325
274	103,4	377,410	319	131,1	478,515
275	104,1	379,965	320	131,6	480,340
276	104,7	382,155	321	132,2	482,530
277	105,4	384,710	322	132,8	484,720
278	106,0	386,900	323	133,3	486,545
279	106,6	389,090	324	133,9	488,735
280	107,3	391,645	325	134,4	490,560
281	107,9	393,835	326	135,0	492,750
282	108,6	396,390	327	135,5	494,575
283	109,2	398,580	328	136,1	496,765
284	109,8	400,770	329	136,6	498,590
285	110,5	403,325	330	137,1	500,415
286	111,1	405,515	331	137,7	502,605
287	111,7	407,705	332	138,2	504,430
288	112,4	410,260	333	138,7	506,255
289	113,0	412,450	334	139,2	508,080
290	113,6	414,640	335	139,8	510,270
291	114,3	417,195	336	140,3	512,095
292	114,9	419,385	337	140,8	513,920
293	115,5	421,575	338	141,3	515,745
294	116,1	423,765	339	141,8	517,570
295	116,8	426,320	340	142,3	519,395

Ajoneuvon hiili- dioksidipäästön määrä	Veron määrä		Ajoneuvon hiili- dioksidipäästön määrä	Veron määrä	
	g/km	senttiä/ päivä		euroa/ 365 päivää	g/km
341	142,8	521,220	372	156,5	571,225
342	143,3	523,045	373	156,9	572,685
343	143,8	524,870	374	157,3	574,145
344	144,3	526,695	375	157,7	575,605
345	144,8	528,520	376	158,0	576,700
346	145,2	529,980	377	158,4	578,160
347	145,7	531,805	378	158,8	579,620
348	146,2	533,630	379	159,1	580,715
349	146,7	535,455	380	159,5	582,175
350	147,1	536,915	381	159,9	583,635
351	147,6	538,740	382	160,2	584,730
352	148,0	540,200	383	160,6	586,190
353	148,5	542,025	384	160,9	587,285
354	149,0	543,850	385	161,3	588,745
355	149,4	545,310	386	161,6	589,840
356	149,9	547,135	387	161,9	590,935
357	150,3	548,595	388	162,3	592,395
358	150,7	550,055	389	162,6	593,490
359	151,2	551,880	390	162,9	594,585
360	151,6	553,340	391	163,3	596,045
361	152,0	554,800	392	163,6	597,140
362	152,5	556,625	393	163,9	598,235
363	152,9	558,085	394	164,2	599,330
364	153,3	559,545	395	164,5	600,425
365	153,7	561,005	396	164,9	601,885
366	154,1	562,465	397	165,2	602,980
367	154,5	563,925	398	165,5	604,075
368	154,9	565,385	399	165,8	605,170
369	155,3	566,845	400 tai enemmän	166,1	606,265
370	155,7	568,305			
371	156,1	569,765			

VEROTAULUKKO 2

Ajoneuvon kokonaismassa kilogrammaa	senttiä/ päivä	Veron määrä euroa/ 365 päivää
enintään 1 300	34,5	125,93
1 301—1 400	37,5	136,88
1 401—1 500	40,7	148,56
1 501—1 600	44,1	160,97
1 601—1 700	47,7	174,11
1 701—1 800	51,5	187,98
1 801—1 900	55,5	202,58
1 901—2 000	59,7	217,91
2 001—2 100	64,1	233,97
2 101—2 200	68,7	250,76
2 201—2 300	73,5	268,28
2 301—2 400	78,5	286,53
2 401—2 500	83,7	305,51
2 501—2 600	89,1	325,22
2 601—2 700	94,7	345,66
2 701—2 800	100,5	366,83
2 801—2 900	106,5	388,73
2 901—3 000	112,7	411,36
3 001—3 100	119,1	434,72
3 101—3 200	125,7	458,81
3 201—3 300	132,5	483,63
3 301—3 400	139,5	509,18
3 401 tai enemmän	146,7	535,46