

Hallituksen esitys Eduskunnalle laiksi Sipoonkorven kansallispuistosta

ESITYKSEN PÄÄASIALLINEN SISÄLTÖ

Esityksessä ehdotetaan säädettäväksi laki Sipoonkorven kansallispuistosta. Sipoonkunnassa sekä Helsingin ja Vantaan kaupungeissa sijaitseville valtion omistamille alueille perustettaisiin nykyisen Sipoonkorven luonnonsuojelualueen tilalle kansallispuisto. Kansallispuiston perustamisella suojeltaisiin metsien, kallioiden, soiden sekä perinneympäristöjen luonnehtimat alueet kasvavalla metropolialueella.

Kansallispuiston alueet kuuluvat Natura 2000 -verkostoon ja osin valtakunnalliseen

lehtojensuojeluohjelmaan. Puiston perustamisella toteutetaan kansallisten suojelutavoitteiden ohella myös Natura 2000 -alueiden suojelutavoitteita vastaavat suojelutoimenpiteet.

Perustettavan kansallispuiston pinta-ala olisi 1 857 hehtaaria. Kansallispuistoa on tarkoitus sen perustamisen jälkeen laajentaa Helsingin kaupungin ja valtion välisin maanvaihdoin.

Laki on tarkoitettu tulemaan voimaan mahdollisimman pian.

YLEISPERUSTELUT

1 Nykytila ja esityksen tavoitteet

1.1 Sipoonkorven merkitys kansallispuistoverkostossa

Maamme kansallispuistoverkkoa on kehitetty suunnitelmallisesti 1980-luvulta lähtien. Suomessa on tällä hetkellä 35 kansallispuistoa. Pohjois-Suomessa puistoja on vain kahdeksan, mutta ne ovat pinta-alaltaan laajoja. Eteläisen Suomen 27 kansallispuistoa ovat selvästi pohjoisia pienempiä, mutta niiden luonnonmaantieteellinen sijainti ja edustavuus on kohtuullisen hyvä. Tällä hetkellä Eduskunnassa on käsiteltävänä lakiesitys Selkämeren kansallispuistosta (HE 103/2010 vp).

Sipoonkorven kansallispuiston alueet täydentäisivät kansallispuistoverkosta erityisesti eteläisimmän Suomen metsäluonnon suojelualueina hemi- ja eteläborealisella

vyöhykkeellä. Sipoonkorven kansallispuisto laajentaisi merkittäväällä tavalla Nuuksion kansallispuiston ja Meikon luonnonsuojelualueen muodostamaa metsäalueiden ja eheidien kallioalueiden verkostoa metropolialueella. Kansallispuiston perustaminen olisi osa metropolialueen eheyttävää maankäyttöä ja sillä olisi kasvava merkitys alueen asukkaiden lähiluontona, virkistysalueena ja opetuskohteena.

Sipoonkorven kansallispuiston perustamisella saatettaisiin pysyvän suojelun ja pitkäjänteisen hoidon piiriin toistaiseksi verrattain eheänä säilynyt edustavien metsä- ja kallioalueiden kokonaisuus seudulla, jossa maankäyttö muualla tehostuu ja rakentaminen on lisääntymässä merkittävästi. Alueen hoidon ja käytön järjestämisellä kansallispuistona olisi siten tärkeä merkitys alueen eri käyttömuotojen yhteensovittamisessa. Tavoitteena on alueen luonnonarvojen sekä metsä- ja

kulttuurimaisemien säilyttäminen yhtenäisenä ja niihin liittyvien toimivien ekologisten yhteyksien turvaaminen. Kansallispuiston suunnittelujärjestelmä tarjoaisi hyvät puitteet kasvavien virkistyskäyttöpaineiden ohjaamisessa kulutusta parhaiten kestäville alueille yhdessä ympäröivien alueiden maankäytön suunnittelun kanssa.

1.2 Alueen rajausta, ominaispiirteet ja perustamisedellytysten täytyminen

Kansallispuisto käsittäisi 21.12.2006 annetulla valtioneuvoston asetuksella (1381/2006) perustettuun Sipoonkorven luonnonsuojelualueeseen kuuluvat alueet, yhteensä 1 470 hehtaaria, sekä luonnonsuojelualueeseen myöhemmin kiinteistötekniisesti liitetyt ja toistaiseksi vielä liittämättä olevat muut valtion omistamat alueet. Kansallispuiston pinta-ala olisi perustamisvaiheessa 1 857 hehtaaria. Se koostuisi valtion omistuksessa olevasta useasta erillisestä palstasta, jotka muodostaisivat noin kymmenen kilometriä pitkän ja nelisen kilometriä leveän, verraten yhtenäisen metsä- ja kallioaluekokonaisuuden Hindsbyn pohjoispuolelta lähelle Landbota ja Hakunilaa etelässä.

Alueelle on ominaista jyrkkäpiirteinen pinnanmuodostus, jossa karut ja jyrkänteiset kalliot, rehevät rinnemetsät sekä pähkinää ja lehmusta kasvavat lehdot vaihtelevat. Monimuotoisuutta lisäävät laaksonpohjien puustoiset korvet sekä pienet puronotkot ja -notkelmat. Alueen pohjoisosassa Byabäckenin laakso viljelymaisemineen, hoidettuine perinneympäristöineen ja luonnontilaisine meritaimenpuroineen tuo oman lisänsä tähän muutoin ilmeeltään varsin sulkeutuneeseen salomaahan. Alueen sekä hemi- että eteläbooraalinen lajisto on monipuolista, käsittäen muun muassa useita uhanalaisia ja harvinaisia lajeja. Linnustoon kuuluu useita laajoilla ja rauhallisilla metsäalueilla viihtyviä lajeja kuten huuhkaja, viirupöllö, kanahaukka ja metso.

Sipoonkorven kansallispuisto olisi tärkeä lisä kallioalueista, metsistä, pikkusoista ja kulttuuriympäristöistä sekä pienistä virtavesistä riippuvaisten luontotyyppien sekä lajien suojelussa.

Ehdotettava Sipoonkorven kansallispuisto täyttää luontoarvojensa perusteella luonnonsuojelulain (1096/1996) 10 §:n 2 momentin mukaiset yleiset luonnonsuojelualueen perustamisedellytykset.

Perustettavaksi ehdotettavan kansallispuiston alueet ovat valtion omistuksessa ja puiston pinta-ala on yli tuhat hehtaaria. Alueella on merkitystä yleisenä luonnonnähtävyytenä ja yleisen luontoharrastuksen kannalta. Alue täyttää siten myös luonnonsuojelulain 11 §:n mukaiset erityiset edellytykset kansallispuiston perustamiseksi.

1.3 Aiemmat suojelupäätökset

Kansallispuistoalueeseen sisältyy alueita kahdesta toisiinsa kytkeytyvästä Natura 2000-verkostoon kuuluvasta EU:n luontodirektiivin (92/43/ETY) mukaisesta erityisten suojelutoimien alueesta. Nämä ovat Sipoonkorpi *FI0100066* ja Sipoonjoki *FI0100086*.

Kansallisiin suojelupäätöksiin liittyen aluetta koskee valtioneuvoston periaatepäätös 13.4.1989 valtakunnallisesta lehtojensuojeluohjelmasta (LHO), johon Hindsbyn lehdot sisältyvät. Pääosa alueista on lisäksi merkitty maakunta- tai yleiskaavoissa luonnonsuojelualueita osoittavalla SL-merkinnällä.

Esityksellä toteutettaisiin edellä mainittujen Natura 2000 -verkostoon sisältyvien erityisten suojelutoimien alueiden suojelutavoitteita vastaava suojelu valtion omistuksessa olevien alueiden osalta luonnonsuojelulain 68 §:n edellyttämällä tavalla. Esityksellä toteutettaisiin valtion omistamien alueiden osalta myös valtioneuvoston edellä mainitun periaatepäätöksen suojelutoimet.

Ehdotettavaan kansallispuistoon sisältyy kokonaan valtioneuvoston asetuksella perustettu Sipoonkorven luonnonsuojelualue, joka esitettäisiin samalla lakkautettavaksi. Kansallispuiston alueeseen rajautuvat yksityiset luonnonsuojelualueet ja niiden rauhoitusmääräykset säilyisivät ennallaan.

1.4 Alueen kaavoitustilanne

Kansallispuiston perustaminen toteuttaisi osaltaan Sipoonkorven ydinalueen maankäyttöä ohjaavien eriasteisten kaavojen tavoitteita. Uudenmaan maakuntakaava vuodelta

2007 koskee Sipoonkorven Vantaan puoleista aluetta. Siinä ehdotettavaan kansallispuistoon kuuluva osa on osoitettu pääosin virkistys- ja luonnonsuojelualueiksi.

Ympäristöministeriö vahvisti Itä-Uudenmaan maakuntakaavan 15.2.2010 lukuun ottamatta Helsingin liitosaluetta. Perustettavaksi ehdotetun kansallispuiston alueet on siinä lähes kokonaan osoitettu suojelualueeksi.

Vantaan kaupunkiin kuuluvien alueiden osalta puistoon ehdotetut alueet on Vantaan kaupunginvaltuuston vuonna 2007 hyväksymässä yleiskaavassa osoitettu joko luonnonsuojelualueeksi tai retkeily- ja ulkoilualueeksi. Sipoon yleiskaava 2025 on hyväksytty kunnanvaltuustossa vuonna 2008 ilman Helsingin liitosaluetta. Pääosa Sipoon kunnan alueelle sijoittuvasta puistoon ehdotetusta alueesta on osoitettu luonnonsuojelualueeksi. Kaava antaa riittävät lähtökohdat kansallispuiston mahdolliselle laajentamiselle ja viherkäytävien jatkosuunnittelulle. Helsingin ja Vantaan kaupungit sekä Sipoon kunta ovat aloittaneet kolmen kunnan yhteisen yleiskaavan laatimisen Östersundomin alueelle.

2 Esityksen vaikutukset

2.1 Taloudelliset vaikutukset

Ehdotettava kansallispuiston alue koostuu jo perustetusta Sipoonkorven luonnonsuojelualueesta. Sipoonkorven kansallispuistoa varten voidaan hankkia lisäalueita. Hankinnan ohella alueen suojelutavoitteita tukevien alueiden rauhoittaminen myös yksityismaiden luonnonsuojelualueina on mahdollista. Yksityismaat eivät kuitenkaan tulisi osaksi kansallispuistoa. Esitys ei siten rajoita yksityisten maanomistajien mahdollisuutta harjoittaa normaalia metsätaloustoimintaa. Alueita valtiolle hankittaessa pyritään erityisesti kansallispuiston toiminnallisen ja luonnonsuojelullisen kokonaisuuden sekä ekologisesti toimivien yhteyksien ja alueiden välisen kytkeytyneisyyden parantamiseen. Tässä mielessä erityisen tärkeitä ovat eräät Helsingin kaupungin omistuksessa olevat metsäalueet. Näitä alueita on yhteensä noin 600 ha ja niiden arvo on noin 3,5 miljoonaa euroa. Niiden liittäminen kansallispuistoon toteutet-

taisiin ensisijassa maanvaihdon käyttämällä ympäristöministeriön, Senaatti-kiinteistöjen ja muun valtionhallinnon hallinnassa olevaa valtion kiinteistövarallisuutta. Lisäksi yhteisöjen omistamia alueita on mahdollista liittää luonnonsuojelulain 22 §:n mukaisesti.

Muita alueita voidaan hankkia valtiolle kansallispuistoon liitettäväksi myös ostoin niiden määrärahojen puitteissa, joita valtion talousarviossa tähän tarkoitukseen vuosittain erikseen osoitetaan.

Kansallispuiston perustamisesta aiheutuu sen hoitoon ja käyttöön liittyen valtiolle lisäkustannuksia. Kustannuksia aiheutuu muun muassa alueen palveluvarustuksen tason nostamisesta kansallispuiston käyttöä vastaavalle tasolle sekä alueen käytön ohjauksesta, opastuksesta ja valvonnasta. Metsähallituksen arvion mukaan Sipoonkorven kansallispuiston käytöstä ja kehittämisestä aiheutuisi keskimäärin 400 000 euron vuotuiset kustannukset puiston perustamista seuraavana viiden vuoden investointiajanjaksona. Ottaen huomioon alueelle kohdistuvan kasvavan virkistyskäytön ja luontomatkailun, pääosa arvioiduista kustannuksista aiheutuisi riippumatta siitä, perustetaanko alueelle kansallispuisto vai hoidetaanko sitä nykymuotoisena luonnonsuojelualueena. Lisäkustannusten kattaminen harkitaan erikseen suojelualueiden hoidon ja käytön määrärahoista päätettäessä.

2.2 Organisaatio- ja henkilöstövaikutukset

Valtion luonnonsuojelualueiden hallinta on luonnonsuojelulain mukaan pääsääntöisesti Metsähallituksen tehtävä. Sipoonkorven kansallispuiston alueet ovat jo entuudestaan kyseisen organisaation hallinnassa ja hoidossa. Lakiesityksellä ei siten ole organisatorisia vaikutuksia.

Henkilöstövaikutusten osalta kansallispuiston lakisääteisesti edellyttämän hoidon ja käytön suunnittelun sekä sen toteuttamiseen liittyvien toimenpiteiden arvioidaan merkitsevän vuositasolla noin 2,5 henkilötyövuoden lisäpanostusta nykytilaan verrattuna. Tällä hetkellä alueen vaatima henkilöstöresurssi on noin 1 henkilötyövuosi.

2.3 Ympäristövaikutukset

Ehdotettu Sipoonkorven kansallispuisto on pääosin jo perustettua luonnonsuojelualuetta. Perustaminen ei siten sellaisenaan toisi merkittäviä uusia alueita suojelun piiriin. Kansallispuiston perustamisella olisi kuitenkin tärkeä merkitys metropolialueen huomattavan arvokkaan metsä- ja kallioalueen suojelun ja käytön järjestämisen ja kehittämisen kannalta. Yhdessä lähialueen muiden suojelualueiden ja suojeluohjelma-alueiden toteutuksen sekä maankäytön suunnitteluun liittyvien ratkaisujen kanssa kansallispuiston voidaan katsoa turvaavan luonnon monimuotoisuuden säilyttämiseen liittyvät tarpeet lisääntyvissä käyttöpaineissa nykytilannetta paremmin.

Kansallispuiston perustamisella luotaisiin puitteet sekä kansallisissa suojeluohjelmissa, Natura 2000 –verkostossa että eri asteisissa kaavoissa asetettujen suojelutavoitteiden toteuttamiselle. Luonnontilaisten alueiden säilyttämisen ohella talouskäytön muuttamien perinneympäristöjen ennallistamisella ja pitkäjänteisellä hoidolla tulisi olemaan tärkeä merkitys.

2.4 Muut yhteiskunnalliset vaikutukset

Kansallispuiston sijainti osana metropoli- aluetta merkitsisi paikallisten ja seudullisten virkistys- ja luontoharrastusmahdollisuuksien parantumista. Puistolla tulisi olemaan merkitystä myös luonnontuntemuksen lisäämisessä lähellä sijaitsevana opetus- ja tutkimuskohteenä.

Kansallispuiston alueella tulotaisiin metsästyksen osalta noudattamaan luonnonsuojelulain mukaista käytäntöä. Metsästys on periaatteessa jo kielletty Sipoonkorven luonnonsuojelualueella sen perustamisasetuksella, mutta asetukseen liittyneen voimaantulosäännöksen mukaan metsästysvuokrasopimukset jätettiin tuolloin voimaan. Kansallispuiston perustamisella olisi siten tosiasiallista vaikutusta alueen metsästyskäyttöön. Puiston alueella olisi jatkossa kuitenkin sallittua hirven ajo metsästyksen yhteydessä sekä mahdollisuus poistaa alueen ulkopuolella turvallisuushkaa aiheuttavien riistaeläinlajien yksilöitä, kuten muissakin Etelä-Suomen kansallispuistoissa. Alueella nyt voimassa olevat

metsästysvuokrasopimukset irtisanottaisiin päättämään lain voimaantulosta kolmen vuoden siirtymäajan jälkeen.

3 Asian valmistelu

Sipoonkorven arvo pääkaupunkiseudulle merkittävänä metsäluonnon suojelukokonaisuutena ja virkistysalueena on tuotu esiin useissa eri yhteyksissä. Kansallispuistokomitean mietintöön vuonna 1976 (Komiteanmietintö 1976:88) sisältyi maa- ja metsätalousministeriön luonnonvarainhoitotoimistossa laadittu luettelo luonnonsuojelun kannalta merkittävimmiksi luonnonsäästöiksi soveltuvista alueista. Ehdotettavaan kansallispuistoon kuuluva Hindsbyn metsä mainitaan luettelossa. Valtioneuvosto teki vuonna 1998 päätöksen ehdotukseksi Suomen Natura 2000 –verkostoksi, jonka Euroopan yhteisön komissio hyväksyi vuonna 2005. Ehdotettavaan kansallispuistoon sisältyvät Sipoonkorven ja Sipoonjoen Natura 2000 –alueet.

Uudenmaan lääninhallituksen asettama ns. Sipoonkorpi-työryhmä I teki vuonna 1993 (Uudenmaan lääninhallituksen julkaisusarja 1993:7) ehdotuksia luonnonsuojelua ja virkistyskäyttöä edistäviksi toimenpiteiksi 5 400 hehtaarin suuruiselle tarkastelualueelle. Työryhmä esitti yhdeksän erillisalueen suojelua sekä Sipoonkorven säilyttämistä yhtenäisenä metsäalueena. Itä-Uudenmaan liiton asettama Sipoonkorpi-työryhmä II kartoitti vuonna 2004 runsaan 7000 hehtaarin laajuisella alueella tapahtunutta kehitystä ja maankäyttöpaineita sekä määritteli osa-alueet, jotka se suositteli säilytettäväksi yhtenäisenä metsä- ja kulttuurimaisema-alueena. Työryhmän työn pohjalta ja sen jatkoksi on sittemmin alueella tehty sekä luontokartoituksia että virkistysreittien kehittämissuunnitelma.

Sipoonkorven alueen yksityiset metsänomistajat tekivät vuonna 2008 aloitteen METSO Sipoonkorpi-yhteistoimintaryhmän – Samarbete i Storskogen muodostamisesta. Ympäristöministeriö hyväksyi aloitteen ja myönsi yhteistoimintaryhmälle rahoitusta elokuussa 2009.

Suomen luonnonsuojeluliitto ry ja Natur och Miljö rf. tekivät 22.3.2006 ympäristöministeriölle aloitteen Sipoonkorven suojelemi-

sesta kansallispuistona. Luonnonsuojelujärjestöjen esitys käsitti noin 2 700 hehtaarin laajuiset valtion ja kuntien omistamat alueet. Pääkaupunkiseudun Partiolaiset ry. esitti 19.10.2009 tekemässään julkilausumassa kansallispuiston perustamista Sipoonkorpeen ja alueen kehittämistä kestävästi virkistys- ja retkeilykäyttöön. Tämän lisäksi Eduskunnan käsiteltävänä on ollut kansanedustajien tekemiä asiaa koskevia aloitteita (LA 162/2006 vp ja LA 16/2008 vp) sekä kysymyksiä.

Sipoonkorven kansallispuiston perustamisen edellytysten selvittäminen sisältyy Matti Vanhasen II hallituksen ohjelmaan. Ympäristöministeriö tilasi vuonna 2009 Metsähallitukselta tähän liittyen selvityksen. Kolme rajuusvaihtoehtoa sisältänyt selvitys valmistui 18.2.2010 (Metsähallituksen selvitys, asianro 381/625/2010). Ministeriö on pyytänyt selvityksestä lausunnot kuluvaan vuoden keväällä. Lausunnoissa on laajalti kannatettu kansallispuiston perustamista.

Esitys on valmisteltu ympäristöministeriössä virkatyönä ja sitä laadittaessa on otettu huomioon sekä Metsähallituksen edellä mainittu selvitys että siitä annetut lausunnot.

Esityksestä on pyydetty lausunnot valtiovarainministeriöltä, puolustusministeriöltä, maa- ja metsätalousministeriöltä, Metsähallitukselta, Suomen ympäristökeskukselta, Uudenmaan elinkeino-, liikenne- ja ympäristökeskukselta, Uudenmaan ja Itä-Uudenmaan liitoilta, Helsingin, Vantaan ja Keravan kaupungeilta, Sipoon kunnalta, Uudenmaan virkistysalueyhdistykseltä, Uudenmaan riistanhoitopiiriltä, Maa- ja metsätaloustuottajain keskusliitto ry:ltä, Svenska Lantbruksproducenternas Centralförbund rf:ltä, Rannikon metsäkeskukselta, Sipoonkorven yhteistyöverkostolta, Suomen luonnonsuojeluliitto ry:ltä, Natur och Miljö rf:ltä sekä Suomen WWF:ltä. Lisäksi lausunnon ovat toimittaneet Helsingin luonnonsuojeluyhdistys ry, Helsingin Seudun Lintutieteellinen Yhdistys ry, Bird Life Suomi ry, Pääkaupunkiseudun Partiolaiset ry, Kaupunkimetsäliike ja Stadin Rantaryhmä sekä yhteisesti Suomen Liikunta ja Urheilu SLU ry, Suomen Latu ry, Suomen Suunnistusliitto ry, Suomen Ratsastajainliitto ry ja Suomen Kiipeilyliitto ry.

Lausunnonantajat, lukuun ottamatta Uudenmaan riistanhoitopiiriä, kannattavat kan-

sallispuiston perustamista. Suurin osa lausunnonantajista katsoo, että puistoa tulee jatkossa laajentaa. Valtiovarainministeriö katsoo, että kansallispuiston laajentaminen tulee pääosin toteuttaa liittämällä puistoon yhteisöjen omistamia maita. Alueen kunnat sekä virkistysalueyhdistys katsovat, että laajentaminen tulisi ensisijaisesti toteuttaa vaihtamalla kiinteistöjä valtion kanssa. Maanomistajat ja Metsäkeskus katsovat, että myös yksityismaita tulee voida vapaaehtoisuuteen perustuen vaihtaa liitettäväksi puistoon. Luonnonsuojelu- ja lintuharrastajien järjestöt pitävät välttämättömänä, että puiston toteuttamiseen ryhdytään Metsähallituksen esittämän laajimman vaihtoehdon mukaisena eikä puiston lopullista laajuutta tule jättää kaavoituksen varaan. Puolustusministeriö katsoo, että puiston perustamisella ei saa vaarantaa alueella olevaa puolustusvoimien toimintaa ja sen kehittämistä ja että alueella tulee tarvittaessa olla mahdollisuus rajoittaa myös liikkumista. Maa- ja metsätalousministeriö, Uudenmaan riistanhoitopiiri ja Sipoonkorven yhteistoimintaverkosto katsovat, että alueella tulisi sallia hirvieläinten metsästyksen kannanhoidollisista syistä ja esittävät, että alueella sallittavan metsästyksen järjestämisestä määrittäisiin tarkemmin hoito- ja käyttösuunnitelmassa. Lausunnoissa korostetaan laajasti eri toimijoiden yhteistyön tärkeyttä Sipoonkorven alueen käyttömuotojen yhteensovittamisessa.

Esitykseen on lausuntojen jälkeen lisätty uusi 4 § sekä täsmennetty ja selkeytetty perusteluja erityisesti kaavoituksen sekä alueen toimijoiden yhteistyön osalta.

4 Muita esitykseen vaikuttavia seikkoja

Perustettavaksi ehdotettava kansallispuisto olisi ympäröivien alueiden rakentamissuunnitelmat ja asukasmäärätavoitteet huomioon ottaen pieni ja kiinteistörakenteeltaan hajanainen. Kansallispuistoa olisikin tarpeen vastaisuudessa merkittävästi laajentaa ja toisaalta eheyttää sen kiinteistörakennetta.

Kansallispuiston laajentamisen kannalta tärkeimmät Helsingin kaupungin omistuksessa olevat alueet pyritään hankkimaan maata vaihtamalla valtiolle ja liittämään ne kansal-

lispuistoon. Myös yksityismaita voidaan maanomistajan vapaaehtoisuuteen perustuen hankkia valtiolle joko maanvaihdoin tai ostoin kansallispuistoon liitettäväksi. Ostoissa hyödynnettäisiin METSO-hankintarahoja. METSO-ohjelman vapaaehtoisuusperiaatteen mukaisesti yksityisillä maanomistajilla olisi yhteistoimintaverkostohankkeen puitteissa mahdollisuus osallistua alueen suojelun toteuttamiseen myös muilla keinoilla. Maakunnallisen tai valtakunnallisen maisemanhoitoalueen muodostamiseen saattaisi olla edellytyksiä.

Sipoonkorven – Östersundomin alueelle kaavaillun lisäasukasmäärän edellyttämät lähivirkistysalueet on mahdollista selvittää Helsingin kaupungin liitosaluetta koskevassa kolmen kunnan yhteisessä yleiskaavassa. Kaavoituksen yhteydessä tulee selvitettäväksi myös kansallispuiston ja Östersundomin alueen Natura 2000 -alueiden ja suojelualueiden välisten ekologisten yhteyksien sijainti ja laajuus.

Sipoonkorven alueelle kohdistuu laajasti erilaisia käyttöpaineita. Ehdotettavan kansallispuiston ja sen ulkopuolisten alueiden toi-

mintojen yhteensovittamiseksi olisi tarpeen perustaa laajapohjainen yhteistyöryhmä Uudenmaan elinkeino-, liikenne- ja ympäristökeskuksen johdolla.

Ehdotettavaan kansallispuistoon kuuluvaan Hindsbyn osa-alueeseen sisältyy 294 hehtaarin suuruinen puolustusvoimien käyttöön Metsähallitukselta vuokrattu alue, jossa on puolustusvoimien varastotoimintaa. Tämä toiminta olisi jatkossakin mahdollista. Tällä hetkellä vuokra-alueella on puolustusvoimista annetun lain (551/2007) nojalla rajattu suppea alue, jolla on rajoitettu liikkumista. Vuokra-alueelle voi jatkossa olla tarpeen turvallisuussyistä asettaa myös uusia rajoituksia, jotka toteutetaan ja merkitään tarpeellisella tavalla. Tämä tarve on otettu huomioon kansallispuiston perustamislaisissa. Vuokra-alueen erityisluonne otettaisiin huomioon myös alueen hoito- ja käyttösuunnitelmassa. Puolustusvalmiuden ylläpitämiseksi tarvittavien muiden kehittämistoimien, kuten lisärakenteiden tai tien rakentaminen tulisivat arvioitavaksi erikseen.

Esityksessä on otettu huomioon luonnon-suojelulain muutos (HE 99/2009 vp).

YKSITYISKOHTAISET PERUSTELUT

1 Lakiehdotuksen perustelut

1 §. *Kansallispuiston perustamistarcoitus.*

Pykälässä säädettäisiin luonnonsuojelulain 11 §:n mukaisen Sipoonkorven kansallispuiston perustamisesta ja puiston perustamistarcoituksesta. Pykälän säännös on tavanomainen ja vastaa rakenteeltaan ja sisällöltään muiden kansallispuistojen vastaavia perustamissäännöksiä.

2 §. *Sijainti ja rajat.* Pykälässä säädettäisiin, että kansallispuisto perustetaan erälle valtion omistamille alueille Sipoon kunnassa ja Helsingin sekä Vantaan kaupungeissa. Kansallispuiston rajat on merkitty esityksen liitteenä olevaan karttaan.

3 §. *Rauhoitussäännökset.* Pykälässä olisi viittaussäännös luonnonsuojelulakiin, jonka kansallispuistoja koskevat rauhoitussäännökset poikkeuksineen tulisivat sellaisinaan sovellettaviksi Sipoonkorven kansallispuistos-

sa. Lain 13 §:ssä ovat puiston luonnontilan muuttamiskiellot, 14 §:ssä rauhoitusta koskevat yleiset poikkeukset ja 15 §:ssä luvanvaraiset poikkeukset edellä tarkoitetuista kielloista. Luonnonsuojelulain 14 §:ssä ja 15 §:ssä olevat poronhoitoa ja merenkulun turvalaitteita koskevat kohdat eivät tulisi sovellettaviksi.

Alueella sijaitsee puolustusvoimien käytössä olevia rakenteita ja tie. Rauhoitussäännösten puitteissa saadaan alueen perustamistarcoitusta vaarantamatta mm. ylläpitää ja kunnostaa alueella olevia teitä, sähkö- ja puhelinlinjoja sekä näihin liittyviä laitteita. Alueelle ei olisi luonnonsuojelullisista syistä tarvetta asettaa liikkumisrajoituksia. Alueella oleva nykyinen puolustusvoimien toiminta olisi mahdollista kansallispuiston rauhoitussäännösten puitteissa.

Byabäckenin laakson maisema-alueen olennaisia piirteitä ovat laidunalueet sekä vil-

jelyssä olevat pellot. Sipoonkorven kansallispuiston perustamistarkoitukseen kuuluisi lakiehdotuksen 1 §:n mukaan perinneympäristöjen suojeleminen ja hoitaminen. Arvokkaan maisema-aluekokonaisuuden säilyttäminen on yksi perustettavan kansallispuiston keskeisistä tavoitteista. Lakiehdotuksen mukaiset rahoitussäännökset sallisivat perinne- luontotyypin hoito- ja ennallistamistoimenpiteet sekä olemassa olevien peltojen viljelyn ja laiduntamisen.

Kansallispuistoissa sovellettavien luonnonsuojelulain metsästystä koskevien säännösten mukaisesti myös Sipoonkorven kansallispuistossa olisi mahdollista ajaa hirveä metsästyksen yhteydessä, säädellä vierasperäisten eläinlajien kantoja sekä poistaa puiston ulkopuolella vahinkoja tai vaaraa aiheuttavien pyyntiluvanvaraisten riistaeläinten yksilöitä.

4 §. Liikkumisen rajoittaminen. Luonnonsuojelulain 18 §:n mukaan kansallispuistossa liikkumista voidaan rajoittaa edellyttäen, että alueen elämistön tai kasvillisuuden säilyminen sitä vaatii. Sipoonkorven kansallispuistoon esitettävällä Hindsbyn osa-alueella on olemassa olevaa puolustusvoimien varasto- toimintaa, jonka vuoksi osalla aluetta on puolustusvoimista annetun lain nojalla rajoitettu liikkumista. Kun alue tulee nyt myös osaksi Sipoonkorven kansallispuistoa, on pykälässä tarpeen selvytyden vuoksi säätää siitä, että osassa kansallispuistoa liikkuminen voitaisiin tarvittaessa kieltää tai sitä rajoittaa maanpuo-

lustuksellisista ja turvallisuussyistä. Rajoitukset ja kiellot tulisivat puolustusvoimista annetun lain nojalla merkittäväksi tarvittavalla tavalla myös maastoon. Liikkumisrajoitukset otettaisiin huomioon alueen hoito- ja käyttösuunnitelmassa.

Pykälän 2 momentissa olisi säännös liikkumisrajoitusosan merkitsemisestä lakiehdotuksen liitteenä olevaan karttaan.

5 §. Voimaantulo. Pykälän 1 momentissa on tavanomainen voimaantulosäännös.

Kansallispuiston alue kattaa alueita, jotka on aiemmin suojeltu valtioneuvoston asetuksella Sipoonkorven luonnonsuojelualueesta. Kun alueista muodostetaan kansallispuisto, olisi samalla tarpeen kumota aiempi asetus. Tätä koskeva säännös olisi pykälän 2 momentissa.

Rauhoitusmääräysten estämättä metsästys olisi kuitenkin sallittu kansallispuiston alueella voimassa olevien metsästysvuokrasopimusten mukaisesti kolmen vuoden ajan lain voimaantulosta. Tätä koskeva säännös olisi pykälän 3 momentissa.

2 Voimaantulo

Laki on tarkoitettu tulemaan voimaan mahdollisimman pian sen jälkeen kun se on hyväksytty ja vahvistettu.

Edellä esitetyn perusteella annetaan Eduskunnan hyväksyttäväksi seuraava lakiehdotus:

Laki

Sipoonkorven kansallispuistosta

Eduskunnan päätöksen mukaisesti säädetään:

1 §

Kansallispuiston perustamistarkoitus

Metsäluonnon monimuotoisuuden, kallioiden ja perinneympäristöjen sekä näihin liittyvien eliölajien suojelua ja lajien elinympäristöjen hoitamista, yleisön virkistäytymistä ja retkeilyä sekä yleisen luonnonharrastuksen edistämistä ja opetusta varten perustetaan luonnonsuojelulain (1096/1996) mukainen Sipoonkorven kansallispuisto.

2 §

Sijainti ja rajat

Sipoonkorven kansallispuistoon kuuluu noin 1 857 hehtaaria valtion omistamia alueita, jotka sijaitsevat Sipoon kunnassa ja Helsingin sekä Vantaan kaupungeissa. Alueen rajat on merkitty punaisella viivalla tämän lain liitteenä olevaan karttaan.

3 §

Rauhoitussäännökset

Kansallispuistossa kielletyistä toiminnoista säädetään luonnonsuojelulain 13 §:ssä ja rauhoitussäännöksiä koskevista poikkeuksista

ta lain 14 ja 15 §:ssä. Mainitun lain 14 §:n 1 momentin 6 ja 8 kohtaa ja 15 §:n 1 momentin 6 kohtaa ei kuitenkaan sovelleta Sipoonkorven kansallispuistoon.

4 §

Liikkumisen rajoittaminen

Osassa Sipoonkorven kansallispuistoa voidaan alueella liikkuminen tarvittaessa kieltää tai sitä rajoittaa muullakin kuin luonnonsuojelulain 18 §:n mukaisella perusteella sen mukaan kuin liikkumisen rajoittamisesta puolustusvoimien tarpeisiin erikseen säädetään.

Kansallispuiston se osa, jolla liikkuminen voidaan kieltää tai sitä rajoittaa 1 momentissa mainitulla perusteella, on merkitty tämän lain liitteenä olevaan karttaan.

5 §

Voimaantulo

Tämä laki tulee voimaan päivänä kuuta 2011.

Tällä lailla kumotaan Sipoonkorven luonnonsuojelualueesta annettu asetus (1381/2006).

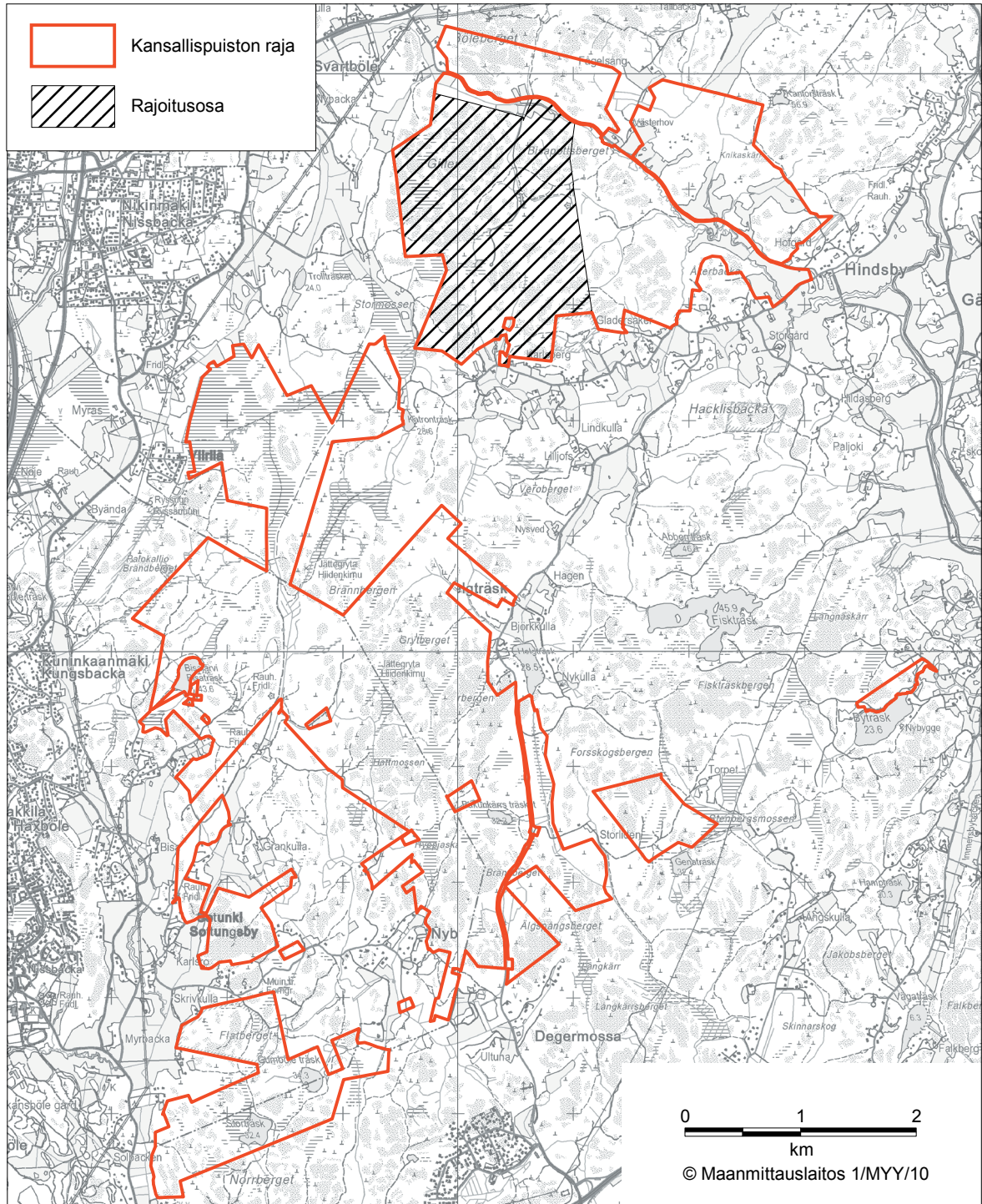
Rauhoitussäännösten estämättä metsästys ten mukaisesti kolmen vuoden ajan lain voi-
on sallittu Sipoonkorven kansallispuistossa maantulosta.
voimassa olevien metsästysvuokrasopimus-

Helsingissä 21 päivänä joulukuuta 2010

Tasavallan Presidentti

TARJA HALONEN

Asuntonministeri Jan Vapaavuori



LIITE SIPOONKORVEN KANSALLISPUISTO
Sipoo, Vantaa, Helsinki