

Hallituksen esitys Eduskunnalle laeiksi Syötteen kansallispuistosta sekä Jonkerinsalon, Siikavaaran, Jaaskamonvaaran, Mustanrinnantunturin ja Pitsloman luonnonsuojelualueista annetun lain muuttamisesta

ESITYKSEN PÄÄASIALLINEN SISÄLTÖ

Esityksessä ehdotetaan säädettäväksi laki Syötteen kansallispuistosta. Posion, Pudasjärven ja Taivalkosken kunnissa sijaitseville valtion omistamille alueille perustettaisiin luonnonsuojelulain mukainen Syötteen kansallispuisto. Kansallispuiston perustamisella suojeltaisiin Pohjois-Pohjanmaan merkittävien vaara-, metsä- ja suoluonnon alue. Esityksellä toteutettaisiin valtioneuvoston hyväksymää Pohjois-Suomen vanhojen metsien suojeluohjelmaa. Valtioneuvosto on ehdottanut perustettavaksi ehdotettuun kansallispuistoon kuuluvia alueita Euroopan yhteisön Natura 2000 -verkostoon. Perustettavaksi ehdotetun

Syötteen kansallispuiston alueen omistaa valtio ja sen pinta-ala on noin 29 400 hehtaaria.

Kansallispuiston perustamisen yhteydessä ehdotetaan muutettavaksi Jonkerinsalon, Siikavaaran, Jaaskamonvaaran, Mustanrinnantunturin ja Pitsloman luonnonsuojelualueista annettua lakia, koska Jaaskamonvaaran luonnonsuojelualue ehdotetaan sisällytettäväksi kokonaisuudessaan perustettavaksi ehdotettuun kansallispuistoon.

Ehdotetut lait ovat tarkoitettut tulemaan voimaan mahdollisimman pian sen jälkeen, kun ne on hyväksytty ja vahvistettu.

YLEISPERUSTELUT

1. Nykytila ja esityksen tavoitteet

Maamme kansallispuistoverkkoa on kehitetty määrätietoisesti 1980-luvun alusta. Tavoitteena on, että puistoverkosta saataisiin sekä biologisesti että maantieteellisesti mahdollisimman edustava. Perustettavaksi ehdotetun Syötteen kansallispuiston alueella sijaitsee hyvin laaja runsasmetsäinen, osin korkean alueen metsistä koostuva vanhojen metsien ketju. Alue on laajuutensa ja monipuolisen luontotyyppijakaumansa vuoksi yksi Pohjois-Pohjanmaan tärkeimmistä metsiensuojelualueista.

Perustettavaksi ehdotetun kansallispuiston alue koostuu 17 päivänä tammikuuta 1991 Jonkerinsalon, Siikavaaran, Jaaskamonvaaran, Mustanrinnantunturin ja Pitsloman luon-

nonsuojelualueista annetulla lailla (135/1991) perustetusta Jaaskamonvaaran erityisestä suojelualueesta, valtioneuvoston päätöksellä 28 päivänä maaliskuuta 1985 perustetun Iso-Syötteen retkeilyalueen (340/1985) pohjoisosasta sekä kahdeksasta valtioneuvoston 27 päivänä kesäkuuta 1996 hyväksymään vanhojen metsien suojeluohjelmaan kuuluvasta alueesta. Nämä ovat Posion kunnassa sijaitsevat Suvantovaaran ja Lomavaaran alueet, Pudasjärven kunnassa sijaitsevat Kouvanvaaran, Isovaaran, Toraslehdon, Teerivaaran ja Iso-Viitavaaran alueet, sekä Taivalkosken kunnassa sijaitsevat Kumpujenselän, Latva-Korte-Kärppävaaran ja Salmitunturin alueet. Lisäksi ehdotettuun kansallispuistoon sisältyisivät Taivalkosken ja Pudasjärven kunnan rajan molemmin puo-

lin sijaitseva Maaselän alue sekä Taivalkosken kunnassa sijaitseva Pyhityksen aarnialue.

Perustettavaksi ehdotettu kansallispuisto on neljässä laajassa, lajistollisesti ja maankäytöllisesti erilaisessa, toisiaan täydentävässä lohossa, jotka ovat *Latva-Korte-Kärppävaara*, *Maaselkä*, *Salmitunturi* ja *Syöte*. Eri osa-alueet muodostavat alueen hoidon ja käytön kannalta riittävän yhtenäisen aluekokonaisuuden.

Latva-Korte-Kärppävaaran alue on kuusivaltaista lakimetsää. Alueen itäosassa on luontaisesti kehittyneitä lehtipuuvaltaisia metsiköitä, joissa haavan osuus on merkittävä. Tällaisia pioneeripuuvaltaisia metsiköitä ei esiinny muilla Pohjanmaan vanhojen metsien alueella. Alueella esiintyy useita vanhan metsän lajeja kuten haavanarinakääpä, riekonkääpä ja lumokääpä.

Maaselän alueeseen kuuluvat Olkimaan aarnialue sekä edellä mainittuun valtioneuvoston vanhojen metsien suojeluohjelmaan sisältyvät *Kärriyaaran*, *Särkipäran*, *Tunturivaaran* ja *Pitämävaaran* alueet. Alue on puustoltaan lakikuusikkoa, mutta *Särkipäran*, *Kärriyaaran* ja *Tunturivaaran* lakimänniköt sekä *Säkkisenlampien* harjumänniköt tuovat varsin erikoisen lisän alueeseen. *Olkimaan - Portinkurun* alueella kasvaa useita uhanalaisia lajeja kuten erittäin uhanalainen etelänuurresammal.

Salmitunturin alue muodostaa yhdessä *Mainuanlehdon - Kumpulammintaaran* aarnialueen kanssa laajan, yli 5000 hehtaarin erämaisen metsäkokonaisuuden. Alue on pääosin harsintahakattua lakikuusikkoa, joka on kuitenkin paikoin tiheää ja aarniomaista. Luonnontilaisimmat osat ovat pienilmastoltaan erityisen kosteita, mitä osoittaa raidankehkojäkälien ja nahkajäkälän esiintyminen puiden rungoilla. Lehtipuusto on järeää ja muodostaa paikoin valtapuuston. Vanhoja haapoja ja raitoja on runsaasti, mikä on kostean pienilmaston ohella tärkeä ominaisuus uhanalaisen ja harvinaisen jäkäälajiston esiintymiselle. Lisäksi alueella on lettoja, lehtoja, lehtokorpia ja lähteikköjä. Uhanalaisista ja silmälläpidettävistä lajeista alueella esiintyy muun muassa röyhelökääpä, hentohaprakääpä, raidantuoksukääpä ja lohkokääpä.

Salmitunturin alueeseen liittyy koillisessa *Pyhityksen* alue, joka on *Metsähallituksen* päätöksellä perustettu aarnialueeksi.

Syöteen aluekokonaisuus on perustetta-

vaksi ehdotetun kansallispuiston laajin osa. Se muodostuu helminauhamaisesti toisiinsa liittyvistä *Päätuoreen - Selkävaaran* alueesta, *Raatevaaran*, *Isovaaran* ja *Jaaskamonvaaran* alueista, *Kouvanvaaran - Kumpujenselän* alueesta sekä *Suvantovaaran - Lomavaaran* alueesta.

Syöteen alueen eteläisin osa on *Teerivaara*, joka on *Iso-Syöteen* matkailukeskuksen välittömässä läheisyydessä oleva, hyvin luonnontilaistunut ja lehtipuuvaltainen vanha, järeä ja vaihteleva vaaranrinnekuusikko. Alueen lajistoon kuuluvat muun muassa liito-orava ja raidantuoksukääpä.

Teerivaaran pohjoispuolella on *Iso-Syöteen* retkeilyalueeseen kuulunut *Päätuoreen - Selkävaaran* alue sekä samaan kokonaisuuteen kuuluva *Iso-Viitavaara*. Alue on pääosin lakikuusikkoa. Luonnontilaiset metsätuppaat, haaparyhmät ja lähteet monipuolistavat alueen elinympäristöjä. Tähän alueeseen kuuluva *Ahmakallio* on merkittävä kallioalue, jolla kasvaa useita uhanalaisia sammallajeja, kuten etelänuurresammal ja pohjanvaskisammal. Näyttävät niukkaravinteiset ja luonnontilaiset yli 300 metrin korkeudessa sijaitsevat rannesuot kuten *Latvalamminsuo*, *Sotisuo* ja *Matosuo* edustavat vanhaa niittykulttuurimaisemaa. *Iso-Viitavaaran* alue on perustettavaksi ehdotetun kansallispuiston arvokkaimpia vanhan metsän kohteita. Se on kuusivaltaista järeää vanhaa metsää, jossa lehtipuuston osuus on huomattava. Alueella esiintyy uhanalainen sitruunakääpä.

Edelliseen alueeseen liittyy pohjoispuolella *Raatevaaran*, *Isovaaran* ja *Jaaskamonvaaran* alue, joka muodostaa perustettavaksi ehdotetun kansallispuiston alueen eheimmän erämaisen kokonaisuuden. Alueen metsät ovat pääosin lakialueen kuusikoita. Tämän vaarajakson maisemakuvassa vuorottelevat loiva-piirteiset kuusikkovaarat, avoimet rannesuot ja tiheet, osin rehevät puronotkot. *Isovaaran* ja *Jaaskamonvaaran* alueella sijaitsee perustettavan kansallispuiston arvokkain vanhan metsän alue, jossa on runsaasti lehtipuustoa. Tällä alueella on myös koko *Syöteen* alueen merkittävin haavanarinakääpäkeskittymä. Alueella esiintyy valtakunnallisesti uhanalaisia lajeja kuten *lettosara*, *lettorikko* sekä *ruutusammal*.

Syöteen alue jatkuu yhtenäisenä *Kouvanvaaran - Kumpujenselän* alueena. *Kouvanvaara* on vaarakuusikkoa, jossa on runsaslehtipuustoisia osia. Haapa on pääosin järeää ja

sitä on paikoin runsaasti. Aluetta monipuolistavat lähteet ja lehtokorvet, joissa kasvaa muun muassa pohjansinivalvattia. Kumpujenselkä on pääosin korkeaa aluetta oleva kuusivaltainen vaara-alue. Vaaran rinteillä esiintyy paikoin rehevyyttä kuten lehtomaisia kangasta ja tihkupintoja.

Kouvanvaaran - Kumpujenselän alueeseen liittyy pohjoisessa Suvantovaaran - Lomavaaran alue. Sen metsät ovat luonnontilaisia, korkeille alueille tyypillisiä, suhteellisen harvoja ja kitupuustoisia kuusikoita. Pienilmastoltaan suotuisat ja lehtipuustoiset vanhan metsän ytimet sijoittuvat pääosin alavamman alueen metsiin. Alueeseen sisältyy palorefugioiden ohella myös täysin luonnontilaista metsää. Alueella tavataan uhanalainen raidantuoksukääpä.

Perustettavaksi ehdotettu kansallispuisto kuuluu Pohjois-Pohjanmaan aapasuovyöhykkeeseen. Neljäsosa alueen pinta-alasta on suota. Muihin Pohjois-Pohjanmaan aapasoihin verrattuna alueen suot ovat pienialaisia ja pirstaleisia. Lakisuot ovat tunnusomaisia alueelle. Lisäksi alueella on huomattavan paljon rинnesoita, joita esiintyy yleisemmin vain Kainuun ja Koillismaan vaara-alueella.

Kansallispuiston eläimistö on monipuolinen. Pesimälinnustoon kuuluvat muun muassa maakotka, merikotka, kuukkeli, lapintiaainen, metso, palokärki sekä idänuunilintu. Nisäkkäistä alueella esiintyy liito-orava, karhu, ahma, ilves, susi ja saukko. Alueella virtaavissa puroissa elää purotaimen.

Edellä esitetyn mukaisesti ehdotetun kansallispuiston alue täyttää luonnonsuojelulain (1096/1996) 10 §:n 2 momentissa luetellut luonnonsuojelualueen yleiset perustamisedellytykset.

Perustettavan kansallispuiston alueet ovat valtion omistuksessa ja puiston pinta-ala on yli 1 000 hehtaaria. Perustettavalla kansallispuistolla on merkitystä sekä yleisenä luonnonnähtävyytenä että luonnontuntemuksen lisäämisen ja yleisen luonnonharrastuksen kannalta. Alue sijaitsee Syötteen matkailukeskusten välittömässä läheisyydessä. Alueella käy vuosittain 250 000 - 300 000 matkailijaa. Heitä varten on rakennettu pääosin kansallispuistoon sisältyvälle Iso-Syötteen retkeilyalueelle polku- ja hiihtolatuverkosto taukopaikkoineen. Alueen keskellä on matkailijoiden käytössä oleva Ahmatuvan autio- ja varastupa. Palveluja käyttää noin 20 000 retkeilyhiihtäjää vuosittain. Alue täyttää siten myös luonnonsuojelulain 11 §:ssä maini-

tut kansallispuiston erityiset perustamisedellytykset.

Alueella on merkittävä virkistysellinen merkitys myös paikalliselle väestölle. Valtion omistamalla perustettavan kansallispuiston vesialueilla saa onkia ja pilkkiä, viehekalastaa yhdellä vavalla, kelalla ja vieheellä sekä kalastaa muutoinkin Metsähallituksen luvalla. Paikallisilla asukkailla on perustettavan kansallispuiston alueella metsästyslain (615/1993) 8 §:n mukaisesti vapaa oikeus metsästä kotikunnassaan valtion omistamalla alueilla. Alue on tärkeä myös marjastus- ja sienestysalueena.

Alueella on merkitystä paikallisille elinkeinoille. Alueella harjoittavat poronhoitoa Livon, Pintamon, Posion Livon ja Taivalkosen paliskunnat. Porotaloudelle alueen vaarakuusikot ovat varsin tärkeitä talvilaidun-alueita. Lisäksi Ahmakallion alueella on aventuriinikvartsiittia, jota käytetään korukivien valmistukseen. Käyttö on pienimuotoista, mutta sillä on merkitystä alueen matkailun kannalta.

2. Esityksen vaikutukset

2.1. Esityksen taloudelliset vaikutukset

Perustettavaksi ehdotetun Syötteen kansallispuiston 29 400 hehtaarin kokonaisalasta on metsämaata 18 270 hehtaaria, kitu- ja joutomaata 11 000 hehtaaria, muuta maata 10 hehtaaria sekä vesialueita 120 hehtaaria.

Perustettavaksi ehdotetun kansallispuiston alueet ovat pääosin vanhaa valtion maata. Luonnonsuojelutarkoituksiin maata on hankittu vasta noin 250 hehtaaria. Varoja hankintoihin on kulunut yhteensä noin 550 000 markkaa. Kansallispuistoa sisään jää yhteensä noin 670 hehtaaria yksityisomistuksessa olevia maa-alueita, jotka on tarkoitettu jatkossa hankkia valtiolle ensisijaisesti vapaaehtoisin kaupun tai maanvaihdoin. Jatkohankinnat tehdään vuotuisten määrärahojen ja muiden toteuttamiskeinojen puitteissa.

Kansallispuiston hoitoon, yleisöpalvelujen rakentamiseen ja alueen valvontaan käytetään valtion talousarviossa luonnonsuojelualueiden hoitoon vuosittain osoitettuja määrärahoja. Kansallispuiston toiminnan suunnittelun, luonnonhoidon, opastuksen ja palveluiden ylläpidon kustannukset ovat vuosittain noin 500 000 - 1 500 000 markkaa riippuen valittavasta kehittämistasosta. Tällä hetkellä Iso-Syötteen retkeilyalue ja Jaas-

kamonvaaran suojelualueen hoitoon, opastukseen ja ylläpitoon on osoitettu vuosittain noin 500 000 markan määräraha. Kansallispuiston kiinteistönmuodostamiskuluiksi on Metsähallitus arvioinut noin 700 000 markkaa. Kansallispuiston perustamisen valtiontaloudelliset vaikutukset ovat kuitenkin verraten vähäiset.

Luonnonmetsien suojelun ja muiden maankäyttötarpeiden yhteensovittamiseen Syötteen alueella on saatu Euroopan unionin neuvoston asetuksella (ETY) N:o 1973/92 perustetun ympäristöalan rahoitusvälineen (LIFE) mukaista tukea noin yhdeksän miljoonaa markkaa.

Kansallispuiston perustamisella on vaikutuksia myös kunnallistaloudellisesti alueen matkailullisen merkityksen vuoksi. Ennen kansallispuiston perustamista Syötteen alueen matkailutulot ovat olleet vuosittain noin 40 - 60 miljoonaa markkaa. Seuraavan kymmenen vuoden aikana erityisesti kansainvälisen matkailun odotetaan lisääntyvän kansallispuiston perustamisen myötä. Matkailutulo odotetaan tämän johdosta kaksinkertaistuvan Syötteen alueella.

Matkailullinen toiminta kansallispuiston läheisyydessä ja sen alueella ei ole ristiriidassa alueen suojelutavoitteiden kanssa. Tavoitteena on luoda kansallispuistosta alue, johon kestävä ja ympäristöä säästävä retkeily- ja virkistyskäyttö sekä matkailutoiminta voivat suojeluarvoja vaarantamatta pitkäjänteisesti tukeutua.

Maaselän alueella on olemassa havaintoja kupari-, nikkeli- ja platinametallirikkaista sulfidijonista. Alueen malmikriittisyys ja siihen liittyvä mahdollinen kaivostoiminta voivat merkitä mahdollisuutta alueen työllisyyden ja elinkeinotoiminnan kehittämiseksi. Mikäli kaivoksen perustaminen tulisi ajankohtaiseksi, on asia alueen rauhoitusmääräysten muuttamista koskevan harkinnan ohella käsiteltävä luonnonsuojelulain 65 ja 66 §:ssä säädettyä menettelyä noudattaen, koska alue sisältyy valtioneuvoston päätöksen Natura 2000 -verkostoon ehdotettavista alueista.

Asian valmistelussa on noussut esille suunnitelma tieyhteyden rakentamisesta Kouvalta Syötekylään olemassa olevia tienpohjia noudattaen. Tieyhteydellä on merkitystä sekä paikallisille asukkaille että matkailuyrittäjille. Jos se ei kuitenkaan ole opastustoiminnan kannalta tarpeellinen tie, mutta yleinen etu vaatii tien rakentamista,

on asia vastaavasti alueen rauhoitusmääräysten muuttamista koskevan harkinnan ohella käsiteltävä luonnonsuojelulain 65 ja 66 §:ssä säädettyä menettelyä noudattaen.

2.2. Organisaatio- ja henkilöstövaikutukset

Perustettavaksi ehdotetun Syötteen kansallispuiston alueet ovat Metsähallituksen hallinnassa. Kansallispuiston perustamisella ei ole huomattavia organisatorisia vaikutuksia.

Kansallispuiston hoitoa ja yleisöpalvelujen kehittämistä varten on luonnonsuojelulain 19 §:n perusteella laadittava hoito- ja käyttösuunnitelma. Puiston retkeilypalvelujen, opastuksen ja luonnonhoidon tarve ja laajuus selvitetään yksityiskohtaisesti tässä yhteydessä. Opaspalveluiden avulla retkeilyä voidaan myös ohjata siten, ettei kansallispuiston luonnolle ei aiheudu haittavaikutuksia.

Edellä mainittujen kansallispuiston suunnittelu- ja hoitotöiden työllistävä vaikutus on valittavasta opastuksen ja rakenteiden tasosta riippuen vuosittain 3 - 5 henkilötyövuotta.

3. Asian valmistelu

Kansallispuistokomitea esitti mietinnössään (komiteanmietintö 1976:88) Iso-Syötteen - Raatevaaran lähes 17 000 hehtaarin laajuisen alueen perustamista kansallispuistoksi. Alue ei kuitenkaan sisällynyt valtioneuvoston 24 päivänä helmikuuta 1978 tekemään periaatepäätökseen maamme kansallispuistoverkon kehittämisestä.

Kansallispuistokomitean mietinnössä ehdotettiin Iso-Syötteen - Raatevaaran kansallispuistoon kuuluvista alueista Jaaskamonvaaran on perustettu luonnonsuojelualueeksi vuonna 1991 lailla Jonkerinsalon, Siikavaaran, Jaaskamonvaaran, Mustanrinnantunturin ja Pitsloman luonnonsuojelualueista. Jaaskamonvaaran luonnonsuojelualueen pinta-ala on noin 5 500 hehtaaria. Lisäksi valtioneuvoston päätöksellä 28 päivänä maaliskuuta 1985 perustettu Iso-Syötteen retkeilyalue sisältyi kansallispuistokomitean ehdottamaan kansallispuistoon. Iso-Syötteen retkeilyalueen pinta-ala on noin 4 530 hehtaaria.

Metsäalueista Suvantovaara ja Lomavaara, Kouvanvaara, Isovaara, Toraslehto, Teerivaara, Iso-Viitavaara, Kumpujenselkä, Latva-Korte-Kärppävaara sekä Salmitunturi kuuluvat valtioneuvoston 27 päivänä kesäkuuta 1996 hyväksymään vanhojen metsien suoje-

luohjelmaan. Kansallispuiston perustamisella toteutetaan valtioneuvoston periaatepäätös niiden osalta.

Ehdotettuun kansallispuistoon kuuluvat alueet sisältyvät Pyhityksen aarnialuetta sekä eräitä pieniä rajaustarkistuksia lukuun ottamatta valtioneuvoston 20 päivänä elokuuta 1998 tekemään päätökseen Suomen ehdotuksesta luontotyyppien sekä luonnonvaraisen eläimistön ja kasviston suojelusta annetun neuvoston direktiivin 92/43/ETY 3 artiklassa tarkoitettuun Natura 2000 -verkostoon. Valtioneuvoston päätöksen mukaan näiden alueiden suojelun toteuttamistapana on luonnonsuojelualueen perustaminen ja niiden suojelu toteutetaan kansallispuiston perustamisella.

Syötteen alueen kehittämistä on suunnitellut Metsähallituksen johdolla toiminut työryhmä, joka koostui Posion, Pudasjärven ja Taivalkosken kuntien, Pohjois-Pohjanmaan ympäristökeskuksen, Pohjois-Pohjanmaan liiton, Lapin liiton, Metsähallituksen sekä paikallisten matkailuelinkeinonharjoittajien edustajista. Työryhmä jätti ympäristöministeriölle ehdotuksensa Iso-Syötteen - Salmi-tunturin kansallispuistosta 11 päivänä helmikuuta 1998.

Ehdotuksesta on pyydetty lausunnot oikeusministeriöltä, valtiovarainministeriöltä, maa- ja metsätalousministeriöltä, Pohjois-Pohjanmaan liitolta, Lapin liitolta, Pohjois-Pohjanmaan ympäristökeskukselta, Lapin

ympäristökeskukselta, Metsähallitukselta, Posion kunnalta, Pudasjärven kunnalta sekä Taivalkosken kunnalta. Lausuntojen pyytämisen jälkeen ehdotukseen on tehty pieniä tarkistuksia, joilla kansallispuiston rajausta on yhtenäistetty alueen hoidon ja käytön edellyttämällä tavalla, sekä tarkistuksia kiinteistönmuodostustoimituksen yksinkertaistamiseksi ja siitä aiheutuvien kulujen minimoimiseksi.

4. Muita esitykseen vaikuttavia seikkoja

Osa perustettavasta kansallispuistosta sisältyy valtioneuvoston päätöksellä 28 päivänä maaliskuuta 1985 perustettuun Iso-Syötteen retkeilyalueeseen. Lain voimaantulon yhteydessä on tarkoitus muuttaa valtioneuvoston päätöstä Iso-Syötteen retkeilyalueesta siten, että kansallispuistoon sisältyvä noin 3 380 hehtaarin suuruinen alue poistetaan retkeilyalueesta. Jäljelle jäävän retkeilyalueen pinta-ala on noin 1 142 hehtaaria. Retkeilyalue sisältyy valtioneuvoston päätökseen Natura 2000 -verkostoon ehdotetuista alueista. Valtioneuvoston päätöksen mukaan alueen suojelun toteuttamistapana on ulkoilulain (606/1973) mukainen retkeilyalue. Retkeilyalue on tärkeä perustettavaksi ehdotetun kansallispuiston kannalta tehokkaassa matkailukäytössä olevan alueen ja kansallispuiston alueen väliin jäävänä toiminnallisena vaihtumisasialueena.

YKSITYISKOHTAISET PERUSTELUT

1. Lakiehdotusten perustelut

1.1. Laki Syötteen kansallispuistosta

1 §. *Kansallispuiston perustaminen.* Pykälässä säädettäisiin luonnonsuojelulain 11 §:n mukaisen Syötteen kansallispuiston perustamisesta ja perustamistarkoituksesta.

2 §. *Sijainti ja rajat.* Pykälässä säädettäisiin, että kansallispuisto perustetaan Posion, Pudasjärven ja Taivalkosken kuntiin valtion omistamille alueille. Kansallispuiston rajat on merkitty esityksen liitteenä olevaan karttaan.

3 §. *Viittaussäännös.* Pykälässä ehdotetaan

viitattavaksi luonnonsuojelulakiin, jonka kansallispuistoa koskevat säännökset, kuten rauhoitussäännökset, tulisivat lähes sellaisinaan sovellettaviksi perustettavassa kansallispuistossa.

Luonnonsuojeluasetuksen (160/1997) 7 §:n mukaan valtion omistamat luonnonsuojelualueet ovat Metsähallituksen hallinnassa, jollei aluetta muodostettaessa toisin säädetä tai päätetä. Koska Syötteen kansallispuiston on tarkoitus olla Metsähallituksen hallinnassa, ei tästä tarvitse erikseen säätää.

4 §. *Tarkeimmat säännökset.* Säännöksen mukaan asetuksella annetaan tarvittaessa tarkempia säännöksiä lain täytäntöönpanosta.

1.2. Laki Jonkerinsalon, Siikavaaran, Jaaskamonvaaran, Mustanrinnantunturin ja Pitsloman luonnonsuojelualueista

Syötteen kansallispuiston perustamisen yhteydessä ehdotetaan muutettavaksi Jonkerinsalon, Siikavaaran, Jaaskamonvaaran, Mustanrinnantunturin ja Pitsloman luonnonsuojelualueista annettua lakia. Lailla perusteista luonnonsuojelualueista Jaaskamonvaara sisältyy ehdotettuun kansallispuistoon. Laista ehdotetaan poistettavaksi viittaukset Jaaskamonvaaran luonnonsuojelualueeseen ja lain nimike ehdotetaan muutettavaksi lain sisällön mukaiseksi. Samalla laista ehdotetaan poistettavaksi viittaukset alueiden rajankäyntiin ja rajojen merkitsemiseen, joita koskevat säännökset sisältyvät nykyisin luonnonsuojelulakiin.

2. Tarkemmat säännökset ja määräykset

Luonnonsuojelulain 16 §:n mukaan voidaan asetuksella säätää tietyistä aluekohtaisista poikkeuksista kansallispuiston rauhoittussäännöksiin. Syötteen kansallispuiston perustamiseen liittyen on tarkoitus antaa asetus, jolla sallittaisiin paikallisille asukkaille metsästys kansallispuiston alueella metsästyslain 8 §:n mukaisesti. Lisäksi hirvenmetsästys sallittaisiin myös paikallisten rekisteröityjen metsästyseurojen jäsenille, vaikka he eivät asuisi pysyvästi paikkakunnalla. Metsästys olisi kuitenkin kokonaan kiellettyä Iso-Syötteen matkailukeskuksen ja Iso-Syötteen retkeilyalueen läheisyydessä sijaitsevalle Päätuoreen - Selkävaaran alueella, joka pohjoisessa rajautuu Lomaojaan. Kansallispuistoon rakennettavat palvelutarvikkeet on tarkoitus pääosin keskittää kyseiselle alueelle, jonne on tarkoitus myös ohjata pääosa kansallispuiston alueella kävijöistä. Alueella jo olemassa olevaa polku- ja hiihtolatuverkostoa käyttää alueeseen tutustumiseen suuri määrä retkeilijöitä. Metsästyskielto alu-

eella on tarpeen, jotta voidaan välttää vaara ja ristiriitatilanteet metsästäjien ja kansallispuiston muiden käyttäjien, kuten retkeilijöiden välillä.

Samanaikaisesti kun eduskunta käsitteli hallituksen esitystä luonnonsuojelulainsäädännön uudistamiseksi (HE 79/1996 vp) oli eduskunnassa vireillä lakialoite (LA 4/1995) kalastuslain (286/1982) muuttamisesta siten, että viehekalastus rinnastettaisiin onkimiseen ja pilkkimiseen, kuitenkin siten, että sen harjoittaminen sallittaisiin ilman vesialueen omistajan lupaa läänikohtaisella viehekalastusmaksulla. Eduskunta hyväksyi lakiehdotuksen 18 päivänä marraskuuta 1996. Luonnonsuojelulain 14 §:n mukaan vain onkiminen ja pilkkiminen ovat sallittuja kansallispuistossa. Koska viehekalastus ei ole ristiriidassa perustettavaksi ehdotetun kansallispuiston perustamistarkoituksen kanssa, on asetuksella tarkoitus sallia myös viehekalastuksen harjoittaminen kansallispuistossa kalastuslain 8 §:n 1 momentin mukaisesti.

Asetuksella on tarkoitus sallia myös korukivien pienimuotoinen keräily järjestyssäännössä osoitettavalta alueelta eli Ahmakallion alueelta. Metsähallituksen luvalla voitaisiin korukiviä kerätä ja kuljettaa myös korujen valmistamista varten pienimuotoiseen elinkeinotoimintaan liittyen.

Kansallispuiston hoito- ja käyttösuunnitelmassa annetaan tarkemmat määräykset, jotka liittyvät kansallispuiston läpikulkua varten tarvittavien moottorikelkkailureittien sijoittamiseen sekä ohjattujen, luontoelämyksiä tarjoavien retkien järjestämiseen.

3. Voimaantulo

Lait ehdotetaan tuleviksi voimaan mahdollisimman pian sen jälkeen, kun ne on hyväksytty ja vahvistettu.

Edellä esitetyn perusteella annetaan Eduskunnan hyväksyttäväksi seuraavat lakiehdotukset:

1.

Laki

Syötteen kansallispuistosta

Eduskunnan päätöksen mukaisesti säädetään:

1 §

Kansallispuiston perustaminen

Pohjois-Suomen vaara-, metsä- ja suoluonnon luonnontilaisina ja erämaisina säilyneiden osien suojelemiseksi, yleiseksi luonnon nähtävyydeksi sekä retkeilyä, opetusta ja tutkimusta varten perustetaan luonnonsuojelulain (1096/1996) mukainen Syötteen kansallispuisto.

2 §

Sijainti ja rajat

Syötteen kansallispuistoon kuuluu noin 29 400 hehtaaria valtion omistamia alueita, jotka sijaitsevat Posion, Pudasjärven ja Taivalkosken kunnissa. Kansallispuiston rajat on merkitty punaisella viivalla tämän lain liitteenä olevaan karttaan.

3 §

Viittaussäännös

Kansallispuistosta on muilta osin voimassa, mitä luonnonsuojelulaissa kansallispuistoista säädetään lukuun ottamatta 14 §:n 1 momentin 8 kohtaa.

4 §

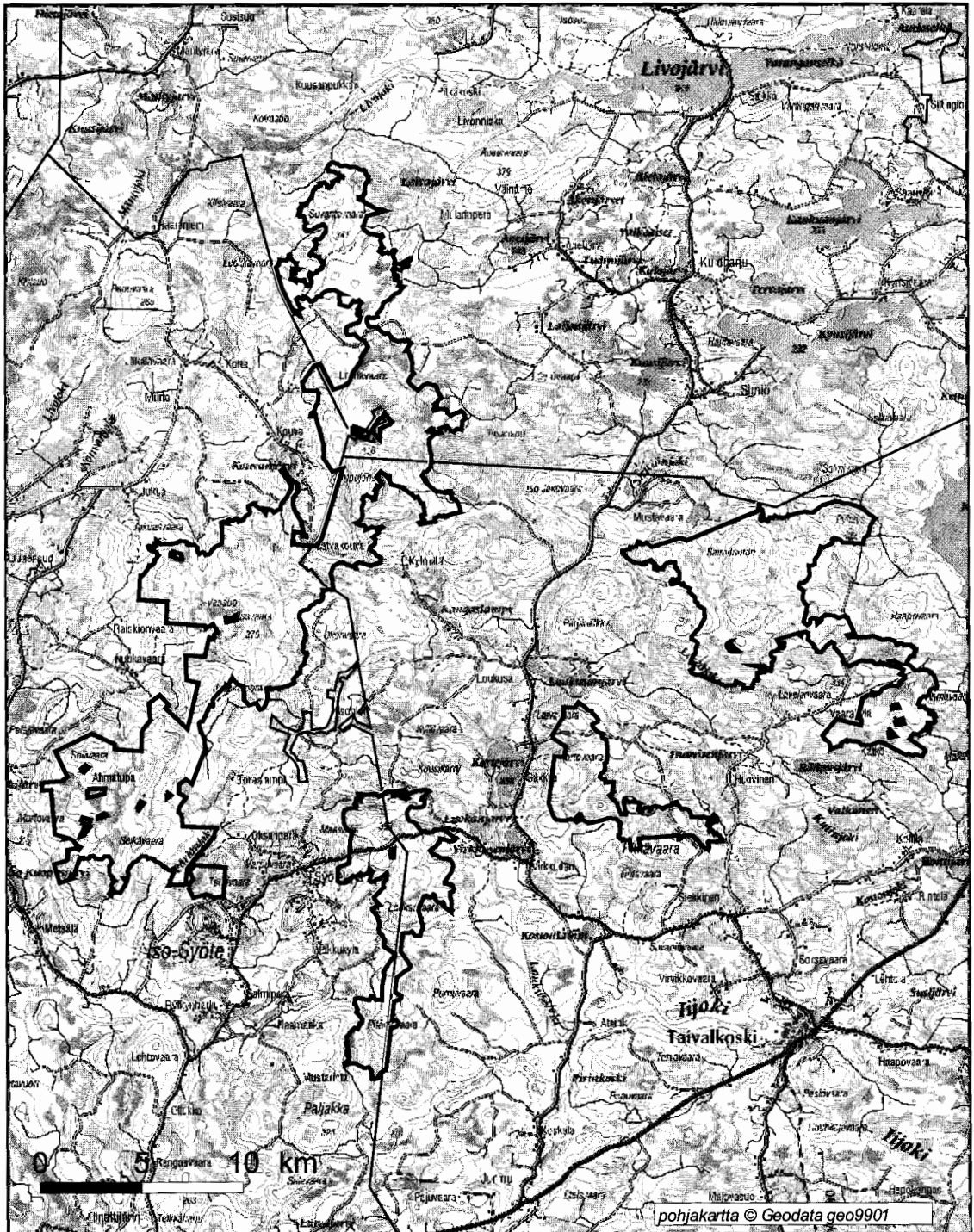
Tarkemmat säännökset

Tarkemmat säännökset tämän lain täytäntöönpanosta annetaan tarvittaessa asetuksella.

5 §

Voimaantulo

Tämä laki tulee voimaan päivänä kuuta 2000.



LIITE

SYÖTTEEN KANSALLISPUISTO

Posio, Pudasjärvi, Ranua, Taivalkoski

354212, 354104, 07, 08, 09, 10, 11, 12, 354210, 354301, 02, 03, 04, 05, 06, 07, 08, 09

2.

Laki**Jonkerinsalon, Siikavaaran, Jaaskamonvaaran, Mustanrinnantunturin ja Pitsloman luonnonsuojelualueista annetun lain muuttamisesta**

Eduskunnan päätöksen mukaisesti

kumotaan Jonkerinsalon, Siikavaaran, Jaaskamonvaaran, Mustanrinnantunturin ja Pitsloman luonnonsuojelualueista 17 päivänä tammikuuta 1991 annetun lain (135/1991) 2 §:n 3 ja 7 momentti sekä

muutetaan lain nimike, 1 § ja 2 §:n 6 momentti seuraavasti:

Laki**Jonkerinsalon, Siikavaaran, Mustanrinnantunturin ja Pitsloman luonnonsuojelualueista**

1 §

Luonnonsuojelualueiden perustamistarkoitus

Itä- ja Pohjois-Suomen vaara-, metsä- ja suoluonnon luonnontilaisina ja erämaisina säilyneiden osien suojelemiseksi sekä ympäristöntutkimusta ja luonnonharrastusta varten muodostetaan valtion Kuhmon kaupungissa sekä Puolangan, Posion ja Kittilän kunnissa omistamille alueille luonnonsuojelulain (1096/1996) mukaisiksi luonnonsuojelualueiksi Jonkerinsalon, Siikavaaran, Mustanrin-

nantunturin ja Pitsloman luonnonsuojelualueet.

2 §

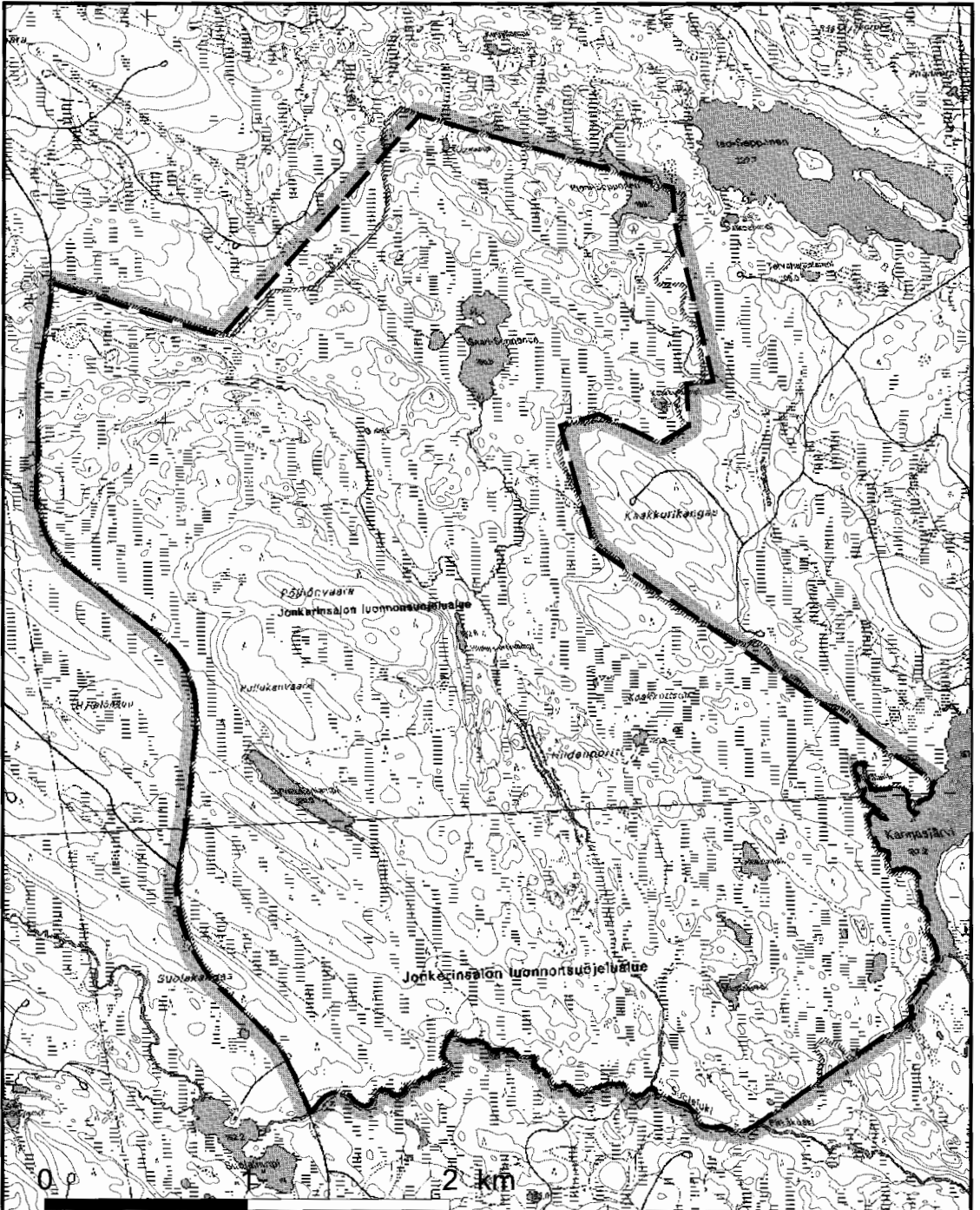
Luonnonsuojelualueiden sijainti ja rajat

Jonkerinsalon, Siikavaaran, Mustanrinnantunturin ja Pitsloman luonnonsuojelualueiden rajat on merkitty tämän lain liitteinä oleviin karttoihin.

Tämä laki tulee voimaan päivänä kuuta 2000.

Helsingissä 23 päivänä joulukuuta 1999

Tasavallan Presidentti**MARTTI AHTISAARI**Ympäristöministeri *Satu Hassi*

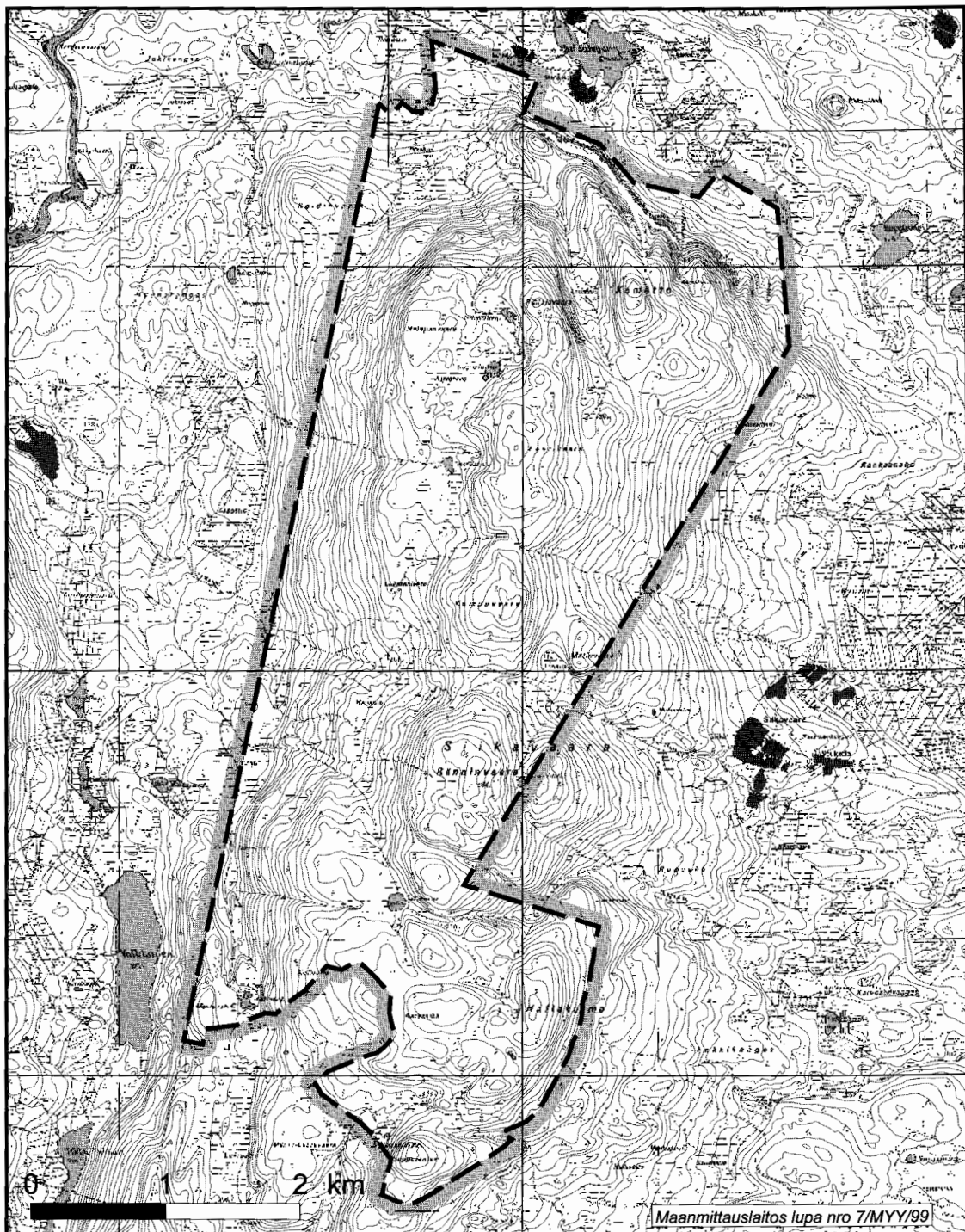


LIITE 1

JONKERINSALON LUONNONSUOJELUALUE

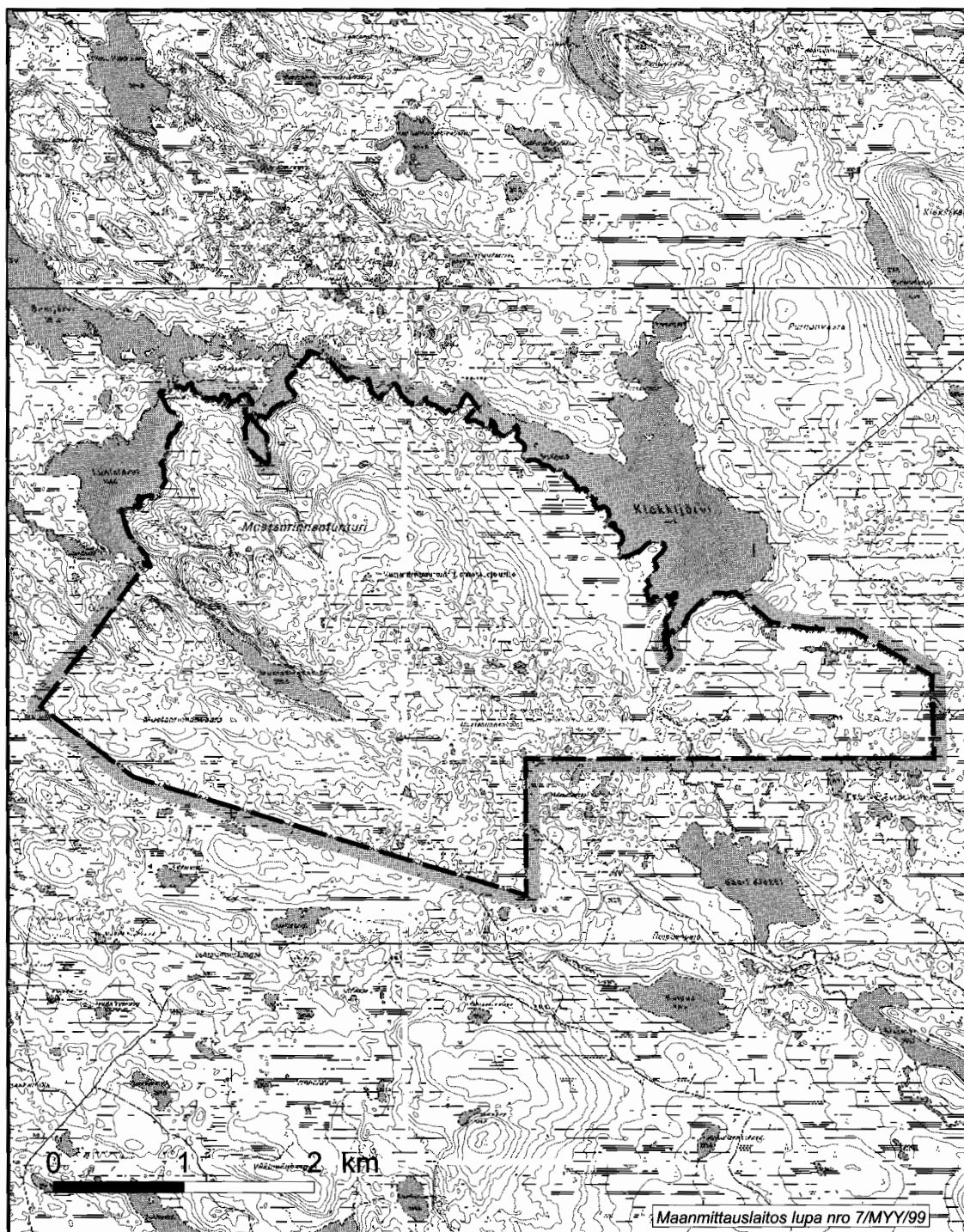
Kuhmo
432407, 432408

Maanmittauslaitos lupa nro 7/MYY/99



LIITE 2

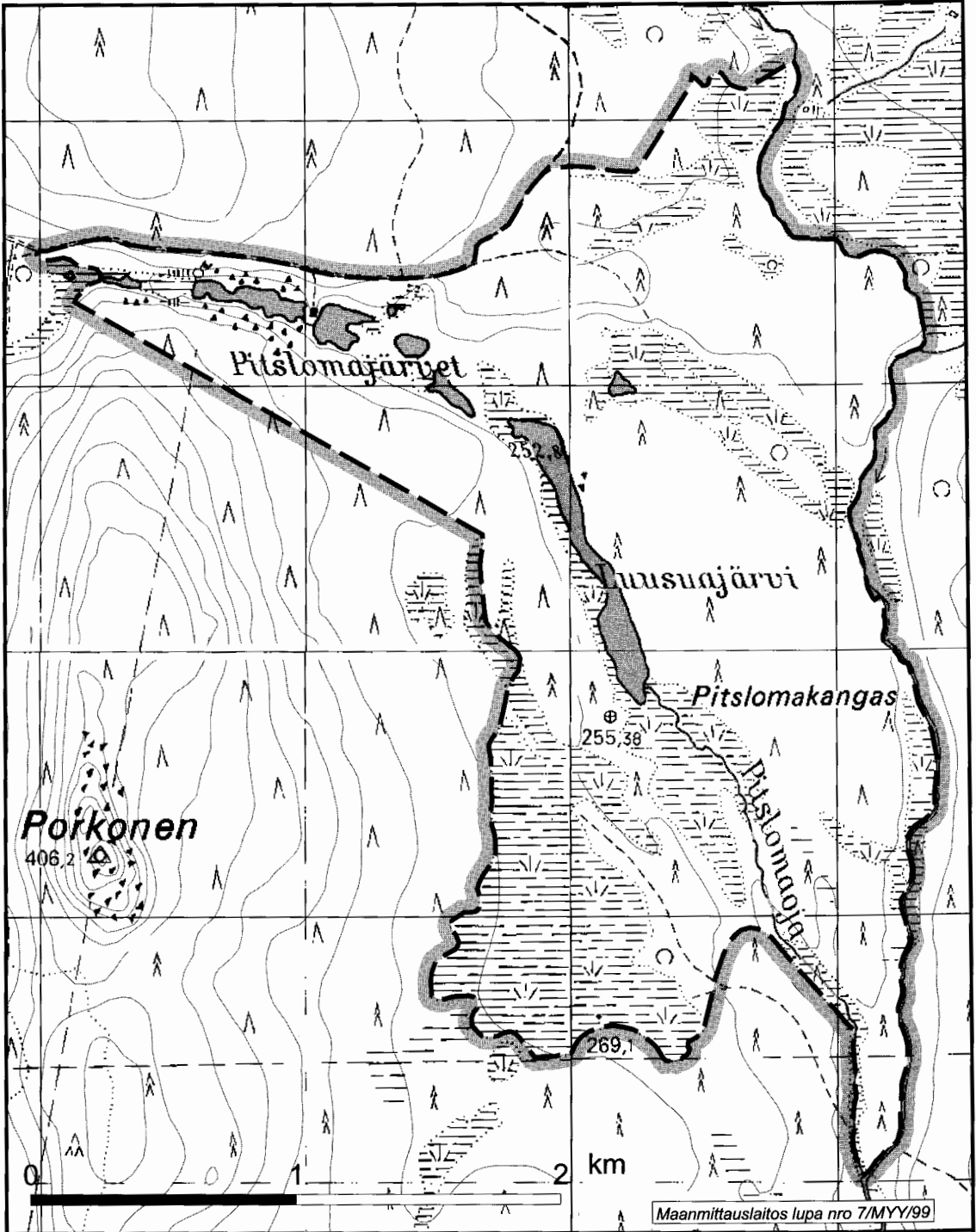
SIKAVAARAN LUONNONSUOJELUALUE
Puolanka
353301, 353302



LIITE 3

MUSTANRINNANTUNTURIN LUONNONSUOJELUALUE

Posio
363111



Maanmittauslaitos lupa nro 7/MYY/99

LIITE 4

PITSLOMAN LUONNONSUOJELUALUE

Kittilä

371209, 371212, 372107, 372110

Laki

Jonkerinsalon, Siikavaaran, Jaaskamonvaaran, Mustanrinnantunturin ja Pitsloman luonnonsuojelualueista annetun lain muuttamisesta

Eduskunnan päätöksen mukaisesti

kumotaan Jonkerinsalon, Siikavaaran, Jaaskamonvaaran, Mustanrinnantunturin ja Pitsloman luonnonsuojelualueista 17 päivänä tammikuuta 1991 annetun lain (135/1991) 2 §:n 3 ja 7 momentti sekä

muutetaan lain nimike, 1 § ja 2 §:n 6 momentti seuraavasti:

Laki

Jonkerinsalon, Siikavaaran, Mustanrinnantunturin ja Pitsloman luonnonsuojelualueista

Voimassa oleva laki

Ehdotus

1 §

Luonnonsuojelualueiden perustamistarkoitus

Itä- ja Pohjois-Suomen vaara-, metsä- ja suoluonnon luonnontilaisina ja erämaisina säilyneiden osien suojelemiseksi sekä ympäristöntutkimusta ja luonnonharrastusta varten muodostetaan valtion Kuhmon kaupungissa sekä Puolangan, *Pudasjärven*, *Taivalkosken*, Posion ja Kittilän kunnissa omistamille alueille luonnonsuojelulain (71/23) mukaisiksi erityisiksi suojelualueiksi Jonkerinsalon, Siikavaaran, *Jaaskamonvaaran*, Mustanrinnantunturin ja Pitsloman luonnonsuojelualueet.

Itä- ja Pohjois-Suomen vaara-, metsä- ja suoluonnon luonnontilaisina ja erämaisina säilyneiden osien suojelemiseksi sekä ympäristöntutkimusta ja luonnonharrastusta varten muodostetaan valtion Kuhmon kaupungissa sekä Puolangan, Posion ja Kittilän kunnissa omistamille alueille luonnonsuojelulain (1096/1996) mukaisiksi *luonnonsuojelualueiksi* Jonkerinsalon, Siikavaaran, Mustanrinnantunturin ja Pitsloman luonnonsuojelualueet.

2 §

Luonnonsuojelualueiden sijainti ja rajat

Pudasjärven ja Taivalkosken kunnissa olevan Jaaskamonvaaran luonnonsuojelualueen pinta-ala on noin 5 530 hehtaaria.

(3 mom. kumotaan)

Jonkerinsalon, Siikavaaran, *Jaaskamonvaaran*, Mustanrinnantunturin ja Pitsloman luonnonsuojelualueiden rajat on merkitty tämän lain liitteinä oleviin karttoihin. *Luonnonsuojelualueiden rajat on määrättävä noudattamalla soveltuvien osin, mitä jakolaissa*

Jonkerinsalon, Siikavaaran, Mustanrinnantunturin ja Pitsloman luonnonsuojelualueiden rajat on merkitty tämän lain liitteinä oleviin karttoihin.

Voimassa oleva laki

Ehdotus

(604/51) on säädetty rajankäynnistä.

Luonnonsuojelualueet on merkittävä maastoon siten, että riittävä määrä aluetta osoittavia tunnusmerkkejä sijoitetaan luonnonsuojelualueille kuuluville maa-alueille.

(7 mom. kumotaan)

Tämä laki tulee voimaan päivänä kuuta 2000.

Asetus

Syötteen kansallispuistosta

Ympäristöministerin esittelystä säädetään 20 päivänä joulukuuta 1996 annetun luonnon-suojelulain (1096/1996) 16 §:n nojalla:

1 §

Sallitut toimet

Paikalliset asukkaat saavat metsästää Syötteen kansallispuiston alueella metsästyslain (615/1993) 8 §:n mukaisesti. Kansallispuiston alueella saavat myös muut paikallisiin metsästyseuroihin kuuluvat henkilöt metsästää hirveä. Metsästys on kansallispuistossa kuitenkin kokonaan kielletty Lomaojan eteläpuolisella Päätuoreen - Selkävaaran alueella.

Kansallispuistossa saa harjoittaa viehekalastusta kalastuslain (286/1982) 8 §:n 1 momentin mukaisesti.

Kansallispuiston järjestyssäännössä osoitulta alueelta voidaan kansallispuiston perus-

tamistarkoitusta vaarantamatta keräillä korukiviä vähäisessä määrin.

2 §

Metsähallituksen luvalla sallitut toimet

Syötteen kansallispuiston alueelta voidaan kansallispuiston perustamistarkoitusta vaarantamatta Metsähallituksen luvalla kerätä ja kuljettaa korukiviä korujen valmistusta varten.

3 §

Voimaantulo

Tämä asetus tulee voimaan päivänä kuuta 2000.

Valtioneuvoston päätös

Iso-Syötteen retkeilyalueen rajauksen muuttamisesta

Valtioneuvosto on ympäristöministeriön esittelystä päättänyt:

1 §
Maaliskuun 28 päivänä 1985 annetulla valtioneuvoston päätöksellä perustetun Iso-Syötteen retkeilyalueen rajausta muutetaan siten, että retkeilyalueesta poistetaan noin 3380 hehtaarin suuruinen

alue, jonka rajat on merkitty liitteenä olevaan karttaan.

2 §
Tämä päätös tulee voimaan päivänä kuuta 2000.
