

Hallituksen esitys Eduskunnalle laiksi Puurijärven ja Isonsuon kansallispuistosta

ESITYKSEN PÄÄASIALLINEN SISÄLTÖ

Esityksessä ehdotetaan, että Huittisten ja Kokemäen kaupunkeihin perustetaan Puurijärven ja Isonsuon kansallispuisto. Rauhoituksen tarkoitus on suojella tämä Etelä-Suomen suurimpiin kuuluva suo- ja lintuvesialue. Puurijärvi on rehevä lintujärvi, ja Isonsuon alueen suot ovat laajoja ja vetisiä Rannikko-Suomen kermikeitaita Kokemäenjoen varrella. Esityksellä pantaisiin tältä osin täytäntöön valtioneuvoston vuonna 1978 tekemää periaatepäätöstä

uusien kansallispuistojen perustamisesta nyt, kun aiemmin yksityisten omistuksessa olleet alueet on hankittu valtiolle luonnonsuojelutarkoituksiin. Suojeltavaksi tarkoitettu alue on valtion omistuksessa ja sen pinta-ala on noin 2 300 hehtaaria.

Ehdotettu laki on tarkoitettu tulemaan voimaan mahdollisimman pian sen jälkeen kun se on hyväksytty ja vahvistettu.

YLEISPERUSTELUT

1. Esityksen yhteiskunnallinen merkitys

Perustettavaksi ehdotettu Puurijärven ja Isonsuon kansallispuisto on Rannikko-Suomen kermikeidassuovyöhykkeellä. Alueelle luonteenomaisia ovat avoimet tai harvakseltaan kitukasvuisia mäntyjä kasvavat, karut nevat ja rämeet. Alueella on useita erillisiä keidassuosia, joista Isosuo ja Ronkansuo ovat kehittyneimpiä allikoineen ja laajoine nevoineen. Soiden reunoilla on jonkin verran reunarämeitä ja kivennäsmaiden metsiä, jotka rikastuttavat alueen luontoa. Kansallispuiston monimuotoisuutta lisää Puurijärvi, joka on umpeenkasvava rehevä järvi. Mielenkiintoisen lisänsä seudun luontoon tuovat Kokemäenjoen haarat ja polvet, jotka sivuavat soita.

Ehdotettu kansallispuisto on suoluonnon suojelun kannalta Etelä-Suomen arvokkaimpia, kansainvälisestikin merkityksellisiä alueita ja se on sekä tärkeä suoeliöstön turvapaikka että lintujen muuton aikainen levähdysalue. Puurijärvellä pesii runsas ja monilajinen vesi- ja

kosteikkolinnusto. Alue on myös suosittu retkeily- ja luonnonharrastuskohde. Siksi Puurijärven ja Isonsuon kansallispuiston perustaminen täydentäisi merkittäväällä tavalla maan eteläpuoliskon kansallispuistoverkkoa.

2. Asian valmistelu

Puurijärven ja Isonsuon alue kuului jo vuonna 1973 tehtyyn ympäristönsuojelun neuvottelukunnan ehdotukseen Suomen kansallispuistoverkon kehittämiseksi. Kansallispuistokomitea ehdotti vuonna 1976 valmistuneessa mietinnössään (komiteanmietintö 1976:88) noin 2 600 hehtaarin laajuisen Puurijärven ja Isonsuon kansallispuiston perustamista. Alue kuuluu Satakunnan seutukaavaan suojelukohtena. Kansallis- ja luonnonpuistojen perustamisesta 24 päivänä helmikuuta 1978 tehdyssä valtioneuvoston periaatepäätöksessä Puurijärven ja Isonsuon alue on noin 2 000 hehtaarin laajuisena.

Valtioneuvoston tehdessä periaatepäätöksen

Puurijärven ja Isonsuon kansallispuistosta alue oli pääosin yksityisten omistuksessa. Sittemmin alue on hankittu valtiolle sekä vapaaehtoisin kaupunin että lunastamalla.

Esityksestä on pyydetty lausunnot oikeusministeriöltä, maa- ja metsätalousministeriöltä, valtiovarainministeriöltä, kauppa- ja teollisuusministeriöltä, metsähallitukselta, maanmittaushallitukselta, vesi- ja ympäristöhallitukselta, Turun ja Porin lääninhallitukselta, geologian tutkimuskeskukselta, Satakuntaliitolta, Huittisten ja Kokemäen kaupungeilta sekä Suomen luonnonsuojeluliitolta.

Lausunnonantajilla ei ollut huomauttamista Puurijärven ja Isonsuon kansallispuiston perustamisesta. Osa piti puiston perustamista kiireellisenä. Esityksen perusteluihin ja asetusluonnokseen on tehty eräitä lisäyksiä ja tarkennuksia lausuntojen perusteella.

3. Esityksen organisatoriset ja henkilöstövaikutukset

Puurijärven ja Isonsuon kansallispuistoa varten hankitut alueet ovat osittain ympäristöministeriön, osittain metsähallituksen hallinnassa. Pääosa Ronkansuosta on oikeusministeriön hallinnassa. Kansallispuiston perustamisella ei kuitenkaan ole sanottavia organisatorisia vaikutuksia.

Kansallispuiston hoitoa ja yleisöpalvelujen kehittämistä varten on tarkoitus laatia hoito- ja käyttösuunnitelma, jonka ympäristöministeriö vahvistaa. Alueelle suuntautuvaa retkeilyä on tarpeen ohjata, jotta retkeilystä ei aiheutuisi haittaa alueen luonnolle eikä puistoon rajoituville yksityisille kiinteistöille. Puurijärven ja Isonsuon kansallispuiston opastuksen ja luonnonhoidon tarve ja laajuus selvitetään hoito- ja käyttösuunnitelman laatimisen yhteydessä.

Puurijärven ja Isonsuon kansallispuistoon ei ole tarvetta rakentaa kovin vaativaa palveluvärustusta alueen luonnon häiriöalttiuden ja vaikeakulkuisuuden vuoksi. Siksi puiston hoito ja käyttö ei myöskään vaadi merkittävää lisäystä kansallispuistojen hoitoon ja käyttöön vuosittain varattuihin määrärahoihin. Polkujen ja opasteiden rakentaminen sekä huollon ja kunnossapidon hoitaminen kuitenkin helpottuisi, jos metsähallituksen Etelärannikon puistoalueelle palkattaisiin nykyisen henkilökunnan li-

säksi yksi puistomestari ja huoltomies tai ainakin osa-aikaista työvoimaa, joka voisi avustaa myös muiden suojelualueiden hoidossa. Puurijärven ja Isonsuon kansallispuiston hoidon määrärahatarpeet otetaan huomioon vuosittain valtion talousarviota valmisteltaessa.

4. Esityksen taloudelliset ja muut vaikutukset

Puurijärven ja Isonsuon alue on hankittu usean vuoden aikana lähes kokonaan valtiolle kansallispuiston perustamista varten. Tästä maanhankinnasta valtiolle aiheutuneet kustannukset ovat olleet yhteensä noin 8 miljoonaa markkaa. Vanhaa valtion maata alueella on noin 500 hehtaaria. Kansallispuiston perustamisella ei siten ole enää sanottavia vaikutuksia valtion talouteen. Puurijärven ja Isonsuon kansallispuiston noin 2 300 hehtaarin koko pinta-alasta on kitu- ja joutomaita noin 1 800 hehtaaria, vesialueita 430 hehtaaria ja metsämaata noin 70 hehtaaria, joten alueen säilyttäminen koskemattomana on myös metsätaloudelliselta merkitykseltään vähäinen.

Kansallispuiston hoitoon ja henkilöstön palkkaamiseen tarvittavat määrärahat on tarkoitus ehdottaa vuosittain valtion talousarviossa. Kuntien metsäverotuloihin lain hyväksyminen ei vaikuttaisi, sillä Puurijärven ja Isonsuon alueen tultua kansallispuistoksi valtio korvaa kunnille luonnonsuojelulain 5 a §:n nojalla alueiden metsäntuottoa vastaavan metsäverotulon vähentymisen.

Vesi- ja ympäristöhallituksessa on laadittu Kokemäenjoen keskiosan järjestelyhanketta koskeva suunnitelma. Hankkeen kokonaiskustannus olisi noin 11 miljoonaa markkaa ja sen yhtenä osana on suunnitelma Puurijärven kunnostamisesta lintuvetenä. Tämä olisi myös suurin yksittäinen kansallispuistoon kohdistuva hoitomeno lähivuosina edellyttäen, että mainittu kokonaissuunnitelma toteutuu. Vesistön järjestely saattaa kuitenkin muilta osin aiheuttaa kansallispuistoalueen välittömässä läheisyydessä luonnon- ja maisemansuojelulle haittoja, jotka on selvitettyä ennen suunnitelman toteuttamista. Haittojen selvittämiseksi ja vähentämiseksi tarvitaan kiinteää yhteistyötä luonnonsuojelu- ja muiden viranomaisten kesken.

YKSITYISKOHTAISET PERUSTELUT

1. Lakiehdotuksen perustelut

1 §. Lainkohdassa ehdotetaan, että Huittisten ja Kokemäen kaupunkeihin perustetaan valtion omistamille alueille Puurijärven ja Isonsuon kansallispuisto, joka on luonnonsuojelulain mukainen erityinen suojelualue. Samalla säädettäisiin luonnonsuojelualueen perustamistar-koituksesta.

2 §. Kansallispuiston rajat on merkitty esi-tyksen liitteenä olevaan karttaan.

Lainkohdassa on myös kansallispuiston ra-jan käymistä ja merkitsemistä koskeva sään-nös, joka on samansisältöinen kuin vastaava säännös muiden luonnonsuojelualueiden perus-tamista koskevissa laeissa. Maa- ja metsäta-lousministeriö on 15 päivänä kesäkuuta 1982 tehnyt päätöksen eräiden valtion omistamille alueille perustettujen luonnonsuojelualueiden rajojen merkitsemisestä (449/82). Tarkoitus on, että myös Puurijärven ja Isonsuon kansallis-puiston rajat merkittäisiin tämän päätöksen mukaisesti.

3 §. Pykälään ehdotetaan otettavaksi säännös luonnonsuojelua valvovan viranomaisen hal-tuotto-oikeudesta. Säännös on samansisäl-töinen kuin vastaava säännös muiden luonnon-suojelualueiden perustamista koskevissa laeissa.

4 §. Pykälän mukaan perustetun kansallis-puiston rajojen sisällä oleva tai siihen rajoittu-va yksityinen alue, joka on siirtynyt valtion omistukseen, luetaan kuuluvaksi osaksi kansal-lispuistoa. Kansallispuiston sisällä olevan alu-een kohdalla tilanne on vastaava kuin se on ollut aikaisemminkin. Sitä vastoin luonnonsuo-jelualueeseen rajoittuva yksityinen alue, joka on siirtynyt valtion omistukseen, on aiemmin liitetty suojelualueeseen ympäristöministeriön päätöksellä. Tämä menettely on osoittautunut varsin hankalaksi ja aikaa vieväksi ja aiheut-tanut myös valtiolle kustannuksia. Samalla alueella on jouduttu pitämään kaksi eri maan-mittaustoimitusta ja sama asia on jouduttu käsittelemään kahteen kertaan eri viranomai-nessa. Rajojen merkintä ja suojelumääräysten voimaantulo kyseisellä alueella ovat saattaneet viivästyä useita vuosia. Tämän vuoksi kansal-lispuistoon rajoittuva alue tulisi voida lukea kuuluvaksi suoraan puistoon, jos alue on han-kittu tätä varten. Lisäalue voidaan tämän jälkeen lohkomistoimituksessa tai maanmit-tausviranomaisen hallinnollisella päätöksellä

todeta virallisesti kuuluvan suojelualuekiinteis-töön, eikä nimenomaista säädöskokoelmassa julkaistavaa ministeriön päätöstä enää tarvitsisi tehdä. Myöskään erillistä rajanmääräämistoi-mitusta ei tarvittaisi, jos suojelualueen rajat on aikaisemmin käyty lohkomis- tai muussa maanmittaustoimituksessa.

Suojelualueen rauhoitusmääräykset tulevat liitettyllä alueella voimaan, kun liittäminen on merkitty kiinteistörekisteriin.

Yksityisten omistamia alueita on tarkoitus hankkia valtiolle, jos ne muutoin sopivat kan-sallispuistoon liitettäväksi. Erityisesti kansallis-puiston ja Kokemäenjoen välissä sijaitsevien, talouskäytöstä poistettujen niittyjen ja peltojen hankkiminen valtiolle on monissa tapauksissa perusteltua eliöstön suojelun kannalta ja eko-logisesti kestävä kansallispuistoalueen aikaan-saamiseksi. Puiston lähettyvillä on myös osit-tain ojitettuja soita ja kosteikoista kuivattuja peltoja, jotka ovat jo valtion omistuksessa ja joiden luonnontilan palauttamista ja kansallis-puistoon liittämismahdollisuuksia selvitetään myöhemmin.

5 §. Luonnonsuojelulain 2 §:n 2 momentin nojalla erityisen suojelualueen kuten kansallis-puiston rauhoitussäännökset annetaan asetuk-sella. Tämän lisäksi on tarpeen säätää eräistä muistakin alueen käytön ja muun hoidon jär-jestämisestä.

2. Tarkemmat säännökset ja määräykset

Puurijärven ja Isonsuon kansallispuiston pe-rustamisen tarkoitus on säilyttää puistoon kuu-luvien alueiden luonto luonnontilaisena. Kan-sallispuiston rauhoitusmääräyksistä säädettäi-siin tarkemmin asetuksella. Esityksen liitteenä on luonnos asetukseksi Puurijärven ja Isonsuon kansallispuistosta, johon sisältyvät kansallis-puiston rauhoitus- ja eräät muut säännökset. Lisäksi asetuksella säädettäisiin puiston perus-tamistarkoituksen mukaisista sallituista toimis-ta, jotka ovat tarpeellisia kansallispuiston hoi-don ja käytön takia. Tärkein niistä on, että sallitaan Puurijärven, joka on tärkeimpiä Suo-men lintuvesistä, säilyttämisen edellyttämä kunnostus.

Kansallispuistossa täytyy rajoittaa jokamie-

henoikeuteen perustuvaa telttailua ja leiriytymistä sekä osassa alueita lintujen pesimäaikana myös liikkumista.

Määräykset siitä, mikä on sallittua ja mikä kiellettyä Puurijärven ja Isonsuon kansallispuistossa, on tarkoitus ottaa kansallispuiston järjestyssääntöön. Määräyksiin kuuluvat asetusten säännöksiin perustuvat rauhoitusmääräykset sekä määräykset, jotka valtio maanomistajana muutoinkin on sekä oikeutettu että velvollinen antamaan luonnonsuojelualueittensa käytöstä.

Kansallispuiston hoitoa ja käyttöä varten on tarkoitus laatia hoito- ja käyttösuunnitelma.

3. Voimaantulo

Laki ehdotetaan tulevaksi voimaan mahdollisimman pian sen jälkeen, kun se on hyväksytty ja vahvistettu.

Edellä esitetyn perusteella annetaan Eduskunnan hyväksyttäväksi seuraava lakiehdotus.

Laki

Puurijärven ja Isonsuon kansallispuistosta

Eduskunnan päätöksen mukaisesti säädetään:

1 §

Kansallispuiston perustamistarkoitus

Etelä-Suomessa erittäin edustavan suoluonnon ja lintujärven suojelemiseksi sekä ympäristöntutkimusta ja luonnonharrastuksen edistämistä varten perustetaan valtion omistamille alueille luonnonsuojelulain (71/23) mukaiseksi erityiseksi suojelualueeksi Puurijärven ja Isonsuon kansallispuisto, joka sijaitsee Huittisten ja Kokemäen kaupungeissa.

2 §

Kansallispuiston sijainti ja rajat

Puurijärven ja Isonsuon kansallispuiston pinta-ala on noin 2 300 hehtaaria ja sen rajat on merkitty punaisella katkoviivalla tämän lain liitteenä olevaan karttaan.

Kansallispuiston alueesta muodostetaan kiinteistö noudattaen, mitä jakolaissa (604/51) säädetään.

Kansallispuisto on merkittävä maastoon siten, että riittävä määrä puistoaluetta osoittavia tunnuskilpiä asetetaan kansallispuistoon kuululle maa-alueille.

Kansallispuistoon asetettavista tunnuskilvistä ja muista merkeistä on voimassa, mitä niistä erikseen määrätään.

3 §

Haltuunotto-oikeus

Luonnonsuojelua valvovalla viranomaisella ja luonnonsuojelualan vartijalla on oikeus ottaa haltuunsa metsästys-, keräily- tai muut välineet, joita on käytetty tai aiotaan käyttää vastoin kansallispuistossa noudatettavia säännöksiä tai määräyksiä. Sama haltuunotto-oikeus koskee myös alueelta luvattomasti pyydystettyjä eläimiä ja luvattomasti otettuja kasveja sekä kaikkea muuta sellaista, mitä luonnonsuojelualueelta on kielletty ottamasta tai siellä käyttämästä.

4 §

Alueen liittäminen kansallispuistoon

Jos kansallispuiston ympäröimä alue tai puistoon rajoittuva alue on siirtynyt valtion omistukseen, se luetaan kuuluvaksi kansallispuistoon edellyttäen, että käyttötarkoituksesta on tehty päätös alueen hankinnan yhteydessä.

Kansallispuistoon liitettäväksi hankitulla alueella tulevat voimaan kansallispuiston rauhoitussäännökset ja -määräykset, kun liittäminen on merkitty maa- tai kiinteistörekisteriin. Liitettävää aluetta koskevasta kiinteistönmuodostuksesta on voimassa, mitä jakolaissa säädetään.

5 §

Tarkemmat säännökset

Tarkemmat säännökset tämän lain täytäntöönpanosta annetaan asetuksella.

6 §

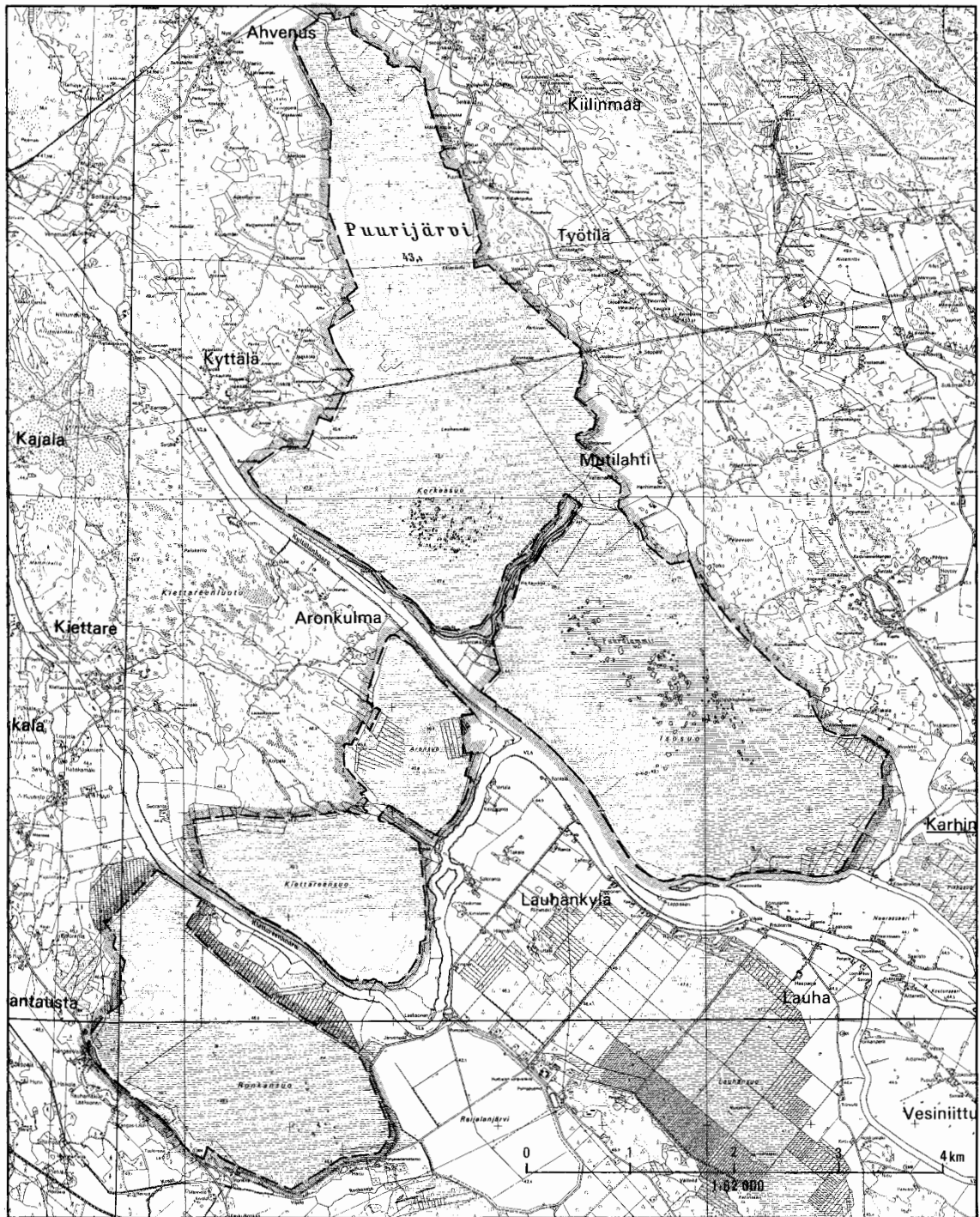
Voimaantulo

Tämä laki tulee voimaan _____ päivänä
kuuta 199 .

Helsingissä 18 päivänä joulukuuta 1992

Tasavallan Presidentti
MAUNO KOIVISTO

Ympäristöministeri *Sirpa Pietikäinen*



LIITE

PUURIJÄRVEN JA ISONSUON KANSALLISPUISTO

Huittinen, Kokemäki 2112 02, 03

Asetus

Puurijärven ja Isonsuon kansallispuistosta

Ympäristöministerin esittelystä säädetään 23 päivänä helmikuuta 1923 annetun luonnonsuojelulain (71/23) 2 §:n 2 momentin sekä Puurijärven ja Isonsuon kansallispuistosta päivänä kuuta 199 annetun lain (/) 5 §:n nojalla:

1 §

Kiellot

Puurijärven ja Isonsuon kansallispuistossa ei saa:

- 1) rakentaa rakennuksia, rakennelmia tai teitä;
- 2) ojittaa, ottaa maa-aineksia eikä muutoinkaan vahingoittaa maa- tai kallioperää;
- 3) ottaa taikka vahingoittaa puita, pensaita tai muita kasveja tai niiden osia;
- 4) tappaa, pyydystää tai hätyyttää luonnonvaraisia selkärankaisia eläimiä tai hävittää niiden pesiä eikä pyydystää tai kerätä selkärangattomia eläimiä; eikä
- 5) leiriytyä tai tehdä avotulta.

Kansallispuistossa on kielletty muutkin toimet, jotka saattavat vaikuttaa epäedullisesti alueen luonnonoloihin, maisemaan taikka eläin- tai kasvilajien säilymiseen.

2 §

Sallitut toimet

Puurijärven ja Isonsuon kansallispuistossa saa sen perustamistarkoitusta vaarantamatta:

- 1) rakentaa ja pitää kunnossa alueen hoitoa, valvontaa ja tutkimusta sekä yleisön opastamista, retkeilyä ja alueeseen tutustumista varten tarpeellisia rakennuksia, rakennelmia ja polkuja;
- 2) poimia marjoja ja ruokasieniä;
- 3) hoitaa perinneympäristöjä, palauttaa alueen luontainen kehitys sekä kunnostaa Puurijärveä lintuvetenä;
- 4) ryhtyä pelastuspalvelun ja palontorjunnan vaatimiin toimiin; sekä
- 5) kartoittaa ja tehdä maanmittaustöitä.

Paikoissa, jotka määrätään järjestyssäännössä, saa kansallispuistossa leiriytyä tilapäisesti ja tehdä avotulen.

3 §

Metsähallituksen luvalla sallitut toimet

Puurijärven ja Isonsuon kansallispuistossa saa sen perustamistarkoitusta vaarantamatta metsähallituksen luvalla:

- 1) tutkimusta tai muuta tieteellistä tarkoitusta taikka opetusta varten tappaa tai pyydystää eläimiä sekä kerätä kasveja ja niiden osia, eläinten pesiä sekä kivennäisnäytteitä;
- 2) vähentää kasvi- tai eläinlajien yksilöiden lukumäärää, jos laji on lisääntynyt liikaa tai käynyt muuten vahingolliseksi;
- 3) tehdä geologisia tutkimuksia ja etsiä malmeja; sekä
- 4) pitää kunnossa kulkuväyliä, sähkö- ja puhelinlinjoja sekä sähkö- ja puhelinlaitteita.

4 §

Hoito- ja käyttösuunnitelma

Puurijärven ja Isonsuon kansallispuiston hoitoa ja käyttöä varten on laadittava hoito- ja käyttösuunnitelma.

Kansallispuisto voidaan jakaa erilaisiin osiin sen hoitoa ja käyttöä varten. Hoito- ja käyttösuunnitelman perusteet (*runkosuunnitelman*) vahvistaa ympäristöministeriö.

5 §

Erinäisiä säännöksiä

Säännökset, joiden nojalla eräät toimet Puurijärven ja Isonsuon kansallispuistossa sallitaan, eivät perusta laajempaa oikeutta kuin asianomaisella muuten on.

Ympäristöministeriö voi sallia muitakin kuin 2 ja 3 §:ssä tarkoitettuja toimia, jotka eivät ole ristiriidassa kansallispuiston perustamistarkoituksen kanssa ja joita sen asianmukainen hoito tai käyttö edellyttää.

6 §

Kansallispuiston hallinta

Puurijärven ja Isonsuon kansallispuisto on metsähallituksen hallinnassa ja hoidossa.

täytäntöönpanosta antaa tarvittaessa ympäristöministeriö.

Ohjeet Puurijärven ja Isonsuon kansallispuiston kiinteistöksi muodostamisesta ja rajojen määrittämisestä antaa maanmittaushallitus.

7 §

Tarkemmat määräykset ja ohjeet

Tarkemmat määräykset tämän asetuksen

8 §

Voimaantulo

Tämä asetus tulee voimaan _____ päivänä
kuuta 199 .