

## Hallituksen esitys Eduskunnalle laiksi Levanevan luonnonsuojelulueesta

### ESITYKSEN PÄÄASIALLINEN SISÄLTÖ

Esityksen tarkoitus on perustaa Jurvan ja Laihian kuntiin Levanevan luonnonsuojelualue, joka on luonnonsuojelulain (71/23) mukainen erityinen suojelualue. Luonnonsuojelualueen perustamisen tarkoitus on säilyttää edustava ja monipuolinen suoalue Etelä-Pohjanmaalla. Esityksellä pantaisiin tältä osin täy-

täntöön vuonna 1979 tehty valtioneuvoston periaatepäätös alueen suojelusta. Levanevan luonnonsuojelualueen omistaa valtio ja sen pinta-ala on noin 2 900 hehtaaria.

Ehdotettu laki on tarkoitus saattaa voimaan mahdollisimman pian sen jälkeen kun se on hyväksytty ja vahvistettu.

### YLEISPERUSTELUT

#### 1. Nykytila ja esityksen tavoitteet

Valtioneuvoston hyväksymään soidensuojeluohjelmaan kuuluville alueille on viime vuosina perustettu soidensuojelualueita. Alueet ovat pääosin olleet jo alunperin valtion omistuksessa. Soidensuojeluohjelmaa toteutettaessa on myös yksityisten omistamia alueita hankittu valtiolle. Levanevan alue on tärkeimpiä valtiolle hankittuja suoalueita ja siten sen lakisääteinen rauhoitus tulisi toteuttaa viivyttämättä.

Aluetta luonnehtivat hyvin kehittyneet konsentriset kermikeitaat allikoineen ja kermeineen. Kasvillisuus on suhteellisen monipuolinen. Laajoja avosuoaloja hallitsevat karut rahkanevat ja lyhytkortiset nevat. Kuljut ja kitukasvuista mäntyä kasvavat kermit ovat luonteenomaisia kohosoiden keskustoille, joilla on myös useita hyvin kehittyneitä allikkoalueita. Keidasosien ja kivennäismaasaarekkeiden reunoilla on myös rehevämpiä sararämeitä ja paikoin erilaisia korpia. Lukemattomat metsäsaarekkeet rikastuttavat alueen luontoa ja maisemaa. Varsinkin rämeiden puusto on paikoin vanhaa ja koskematonta. Levanevan alue on laajana ja vetisenä suoalueena varsin arvo-

kas lintusuo, jossa pesii muun muassa useita kahlaaja-, vesi- ja petolintulajeja.

Eliöstön suojelulle tärkeänä alueena Levanevan luonnonsuojelualue on tarpeen säilyttää mahdollisimman luonnontilaisena. Tämä edellyttää luonnonsuojelulain mukaisen erityisen suojelualueen perustamista ja luontoa muuttavien toimintojen rajoittamista suhteellisen tiukoin rauhoitussäännöksin. Alueelle ei erityisesti ohjattaisi kävijöitä, mutta alueeseen tutustuminen ja siellä liikkuminen olisi kuitenkin sallittua, joskin sitä olisi tarpeen ohjata ja rajoittaa pesimäaikana tärkeimmillä lintujen pesimispaikoilla.

Esityksessä tarkoitettu luonnonsuojelualue täydentäisi maamme luonnonsuojelualueverkkoa ja sen perustamisella suojeltaisiin yhtä Etelä-Pohjanmaan arvokkainta suokokonaisuutta. Alue on suurelta osin luonnontilainen. Kivennäismailla on harjoitettu metsätaloutta ennen niiden hankkimista valtiolle. Suolla olevien metsäsaarekkeiden annetaan palautua vähitellen luonnontilaan. Tarvittaessa tätä kehitystä voidaan auttaa esimerkiksi polttamalla tai luonnonkuloa jäljittelemällä. Myös ojitettujen turvemaiden luonnontilan palauttamista voi-

daan nopeuttaa oja patoamalla. Alueen länsiosaa sivuaa Kivi- ja Levalammen tekojärvi, jonka pinnankorkeuden suhteellisen vähäinen säännöstely on säilyttänyt rantasuot luonnonsuojelun kannalta arvokkaina.

## 2. Esityksen taloudelliset ja muut vaikutukset

Alue on hankittu valtiolle luonnonsuojelutarkoituksiin, mistä on aiheutunut merkittävimmät valtiontaloudelliset vaikutukset. Kaikkiaan alueen ostoihin on käytetty useiden vuosien kuluessa noin 6 milj. markkaa.

Esityksessä tarkoitettun luonnonsuojelualan kokonaispinta-ala on noin 2 900 hehtaaria, mistä metsämaata on vain noin 400 hehtaaria sekä kitu- ja joutomaata noin 2 300 hehtaaria. Valtion vesialueita on rauhoitettavalla alueella noin 200 hehtaaria. Levanevan luonnonsuojelualueeseen kuuluvilla kivennäismailla ja soilla metsätaloustoimet ovat kiellettyjä. Taloustoiminnan ulkopuolelle jäävien metsien laskennallinen vuotuinen keskimääräinen puuntuotto jää alle 2 000 m<sup>3</sup>, joten ehdotetun lain säätämisellä ei ole merkityksellisiä metsätaloudellisia vaikutuksia. Metsien käytön kieltäminen Levanevan kivennäismailla ei vähennä metsätyöpaikkoja Jurvan ja Laihian kunnissa.

Kivi- ja Levalammen tekojärveä säännöstelään Oy Metsä-Botnia Ab:n raakavedenlähteenä Länsi-Suomen vesioikeuden antamalla luvalla. Suojeltavaksi esitetyllä alueella on ko. tekojärven pohjoispää, joka on tullut valtiolle suojelualan hankintojen yhteydessä. Säännöstelykorkeuden nostaminen on ollut kuitenkin vireillä Vaasan vesi- ja ympäristöpiirissä. Vesi- ja ympäristöhallituksen arvion mukaan Oy Metsä-Botnia Ab:n raakavedensaanti ei käytännössä ole uhattuna, vaikka tekojärven säännöstelykorkeutta ei nostettaisi. Levanevan luonnonsuojelualueesta annettavaan asetukseen otettavalla säännöksellä varmistetaan, että luonnonsuojelualan perustaminen ei vaaranna tekojärven nykyistä säännöstelyä niin kuin vesioikeuden antamissa lupapäätöksissä on tarkemmin määrätty.

Levanevan luonnonsuojelualan perustaminen ei estä alueen virkistys- ja retkeilykäyttöä eikä marjastusta. Metsähallitus laatii luonnonsuojelualan käytön ja hoidon toimintatapojen ja toiminta-alueiden tarkempaa määrittelyä

sekä toteutusta varten yksityiskohtaisen hoito- ja käyttösuunnitelman.

## 3. Esityksen organisatoriset ja henkilöstövaikutukset

Levanevan luonnonsuojelualuetta hallitsisi ja hoitaisi, kuten nytkin, metsähallitus. Luonnonsuojelualan perustamisella ei siis olisi välittömiä organisatorisia vaikutuksia.

Vaikka Levanevan luonnonsuojelualuetta ei olekaan tarkoitus erityisemmin kehittää palvelemaan matkailua ja retkeilyä, sen perustamisen lisää jossain määrin luonnonsuojelualan hoitoon ja käyttöön liittyviä tehtäviä ja töitä metsähallituksessa. Esimerkiksi keveitä rakenteita retkeilijöiden ohjaamiseksi tarvitaan ja alueen valvontaa täytyy tehostaa. Tehtävät pyritään hoitamaan nykyisellä henkilöstöllä. Luonnonsuojelualan hoidon ja käytön määrärahatarpeet otetaan huomioon vuosittain valtion talousarviota valmisteltaessa.

## 4. Asian valmistelu

Kansallispuistokomitea ehdotti vuonna 1976 valmistuneessa mietinnössään (Komiteanmietintö 1976:88) Levanevan kansallispuiston perustamista. Valtioneuvosto teki periaatepäätöksen alueen soiden suojelemisesta vuonna 1979. Tämän jälkeen aluetta on vähitellen hankittu valtiolle vapaaehtoisin kaupun ja nyttemmin se on ostettu kokonaan valtiolle muutamia pieniä palstoja lukuun ottamatta.

Lakiesityksestä on pyydetty lausunnot maaja metsätalousministeriöltä, valtiovarainministeriöltä, kauppa- ja teollisuusministeriöltä, metsähallitukselta, maanmittaushallitukselta, vesi- ja ympäristöhallitukselta, Vaasan lääninhallitukselta, Geologian tutkimuskeskukselta, Vaasan läänin seutukaavaliitolta, Jurvan ja Laihian kunnanhallituksilta sekä Suomen luonnonsuojeluliitolta.

Suurin osa lausunnonantajista kannatti esitystä ja piti Levanevan luonnonsuojelualan perustamista tarpeellisenä. Valtion viranomaisilla ei ollut huomautettavaa alueen esitettyyn käyttöön eikä lakiehdotuksen sisältöön mutta esityksen perusteluihin ja asetusluonnokseen esitettiin eräitä tarkennuksia ja lisäyksiä.

Vesi- ja ympäristöhallitus katsoo, että Kivi-

ja Levalammen tekoaltaan suunniteltu vedenpinnan nosto vähentäisi merkittävästi perustettavan luonnonsuojelualueen lajiston ja biotooppien monimuotoisuutta. Suuresta korotuksesta ei ole kyse, mutta se muuttaisi nykyistä aika vakiintunutta tilannetta järven reunalla, johon on syntynyt rikas luhtasoiden eloyhteisö. Uuden suunnitelman mukaan vesi olisi nykyistä pitempään selvästi korkeammalla ja tuo monimuotoinen vaiheutumisyvyöhyke kasveineen ja lintuineen häviäisi. Vedensaannin turvaamiseksi Närpiönjoen alueella vesi- ja ympäristöhallitus esittää, että selvitetäisiin mahdollisuuksia saada lisävarastointitilaa muulla tavalla kuin Kivi- ja Levalampea korottamalla. Oy Metsä-Botnia Ab katsoo, että nykyisellä Kivi- ja Levalammen säännöstelyllä ei kyetä kaikissa oloissa turvaamaan Kaskisten tehtaiden raakaveden saantia. Yhtiö vaatii asetukseen säännöstelyä koskevan säännöksen, joka sallisi myös uuden säännöstelykorkeuden.

Kunnat painottavat myös Levanen alueen merkitystä virkistys- ja retkeilykäytölle. Virkistyskalastus tulee sallia ja kaavailtu vaellusreitti

tulee rakentaa. Jurvan kunnanhallituksen mielestä Levanen luonnonsuojelualueen perustaminen ei ole tarpeellista. Vaasan läänin seutukaavaliitto toteaa, että suojelualueen rajausta poikkeaa hieman kaavarajauksesta ja esittää, että raja tulisi muuttaa vastaamaan seutukaavan aluerajausta.

Pohjanmaan riistanhoitopiiri sekä Laihian, Jurvan ja Ilmajoen metsästysseurat painottavat Levanen alueen merkitystä perinteisenä sorsien ja hanhien muutonaikaisena metsästysalueena. Järjestöt vaativat, että metsästys tulisi sallia entiseen tapaan.

Levanen rauhoittamisen tarkoituksena on, että alue voisi kehittyä entistä paremmaksi vesilintujen ja hanhien muutonaikaiseksi levähdysalueeksi, joka tarjoaisi linnuille rauhallisen ruokailu- ja lepäilyalueen. Levanen on ehdolla kansainväliseen Ramsarin kosteikkosopimukseen.

Esitykseen on tehty lausuntojen perusteella joitakin tarkennuksia ja lisäyksiä, jotka liittyvät Kivi- ja Levalammen tekojärven vesialueiden vedensäännöstelyyn sekä metsästykseseen.

## YKSITYISKOHTAISET PERUSTELUT

### 1. Lakiehdotuksen perustelut

1 §. *Luonnonsuojelualueen perustamistarkoitus.* Pykälässä säädetään, että Levanen alueen valtionmaille perustetaan luonnonsuojelualue, joka on luonnonsuojelulain (71/23) mukainen erityinen suojelualue. Samalla säädetään alueen perustamistarkoituksesta.

2 §. *Luonnonsuojelualueen sijainti ja rajat.* Luonnonsuojelualueen rajat on merkitty hallituksen esityksen liitteessä olevaan karttaan.

Pykälässä on myös luonnonsuojelualueen rajan käymistä ja merkitsemistä koskeva säännös, joka on samansisältöinen kuin vastaava säännös muiden äskettäin perustettujen luonnonsuojelualueiden vastaavissa säännöksissä.

3 §. *Haltuunotto-oikeus.* Pykälään on otettu säännös luonnonsuojelua valvovan viranomaisen haltuunotto-oikeudesta. Säännös on samansisältöinen kuin vastaava säännös muiden luonnonsuojelualueiden perustamista koskevissa laeissa.

4 §. *Alueen liittäminen luonnonsuojelualueeseen.* Levanen luonnonsuojelualueeseen on tarkoitus hankkia eräitä suojelukokonaisuuden kannalta tärkeitä lisäalueita. Suojelualueita varten nimenomaisesti hankittu tai saantona tullut alue tulisikin voida lukea kuuluvaksi suoraan luonnonsuojelualueeseen. Menettely keventäisi huomattavasti asian hallinnollista käsittelyä. Lisäalue voitaisiin tämän jälkeen lohkomistoimituksessa tai maanmittausviranomaisen hallinnollisella päätöksellä todeta virallisesti kuuluvaksi suojelualuekiinteistöön ilman nimenomaisia muita päätöksiä. Myöskään erillistä rajanmääräämistoimitusta ei tarvita, jos suojelualueen rajat on aikaisemmin käyty lohkomis- tai muussa maanmittaustoimituksessa. Suojelualueen rauhoitusmääräykset tulevat liitetyllä alueella voimaan, kun liittäminen on merkitty kiinteistörekisteriin.

5 §. *Tarkemmat säännökset.* Levanen luonnonsuojelualueen perustamisen tarkoitus on turvata alueen luonnonarvot. Luonnonsuojelualueen rauhoitusmääräykset annetaan luonnonsuojelulain 2 §:n 2 momentin nojalla asetukse-

la. Tämän lisäksi on tarpeen säätää eräistä muistakin alueen käytön ja muun hoidon järjestämisestä koskevista seikoista.

## 2. Tarkemmat säännökset ja määräykset

Asetuksella, jonka luonnos on esityksen liitteenä, säädetään tarkemmin Levanevan luonnonsuojelualueen rauhoittamisesta. Luonnonsuojelualueella on tarkoitus kieltää sellaiset toimet, jotka saattavat muuttaa alueen luonnoloja tai vaikuttaa epäedullisesti sen kasvilisuuden tai eläimistön säilymiseen. Luonnonsuojelualueella ei saisi ojittaa metsää tai suota eikä hakata puustoa.

Luonnonsuojelualueella ei saisi myöskään vahingoittaa maa- tai kallioperää eikä sieltä saisi ottaa maa-aineksia. Alueelle ei saisi rakentaa rakennuksia, rakennelmia eikä teitä eikä siellä saisi tappaa, pyydystää tai häyryttää eläimiä taikka ottaa tai vahingoittaa kasveja tahi näiden osia. Näistä säännöksistä säädetäisiin kuitenkin lähinnä luonnonsuojelualueen asianmukaisen hoidon ja käytön edellyttämiä

poikkeuksia. Myöskään jokamiehenoikeuteen perustuvaa liikukumista ei sanottavasti rajoitetaisi. Asetukseen on otettu myös momentti, joka sallii luonnonsuojelualueelle ulottuvan Kivi- ja Levalammen tekoaltaan säännöstelyn siten kuin vesioikeuden lupaehdoissa määrätään.

Aluetta koskevat määräykset otetaan luonnonsuojelualueen järjestyssääntöön, johon kuuluvat yhtäältä edellä tarkoitettussa asetuksessa annetut rauhoitusmääräykset ja toisaalta sellaiset määräykset, jotka valtio maanomistajana muutoinkin on oikeutettu ja velvollinen antamaan luonnonsuojelualueidensa käytöstä.

Tarkoitus on laatia hoito- ja käyttösuunnitelma Levanevan luonnonsuojelualueen hoitamista ja sen käytön ohjaamista varten.

## 3. Voimaantulo

Laki ehdotetaan tulevaksi voimaan heti, kun se on hyväksytty ja vahvistettu.

Edellä esitetyn perusteella annetaan Eduskunnan hyväksyttäväksi seuraava lakiehdotus.

# Laki

## Levanevan luonnonsuojelualueesta

Eduskunnan päätöksen mukaisesti säädetään:

### 1 §

#### *Luonnonsuojelualueen perustamistarkoitus*

Etelä-Pohjanmaan luonnontilaisena säilyneen suoluonnon suojelemiseksi sekä ympäristöntutkimusta ja luonnonharrastuksen edistämistä varten perustetaan valtion omistamille alueille luonnonsuojelulain (71/23) mukaiseksi erityiseksi suojelualueeksi Levanevan luonnonsuojelualue, joka sijaitsee Jurvan ja Laihian kunnissa.

### 2 §

#### *Luonnonsuojelualueen sijainti ja rajat*

Levanevan luonnonsuojelualueen pinta-ala on noin 2 900 hehtaaria ja sen rajat on merkitty punaisella katkoviivalla tämän lain liitteenä olevaan karttaan.

Luonnonsuojelualueesta muodostetaan kiinteistö noudattaen mitä jakolaissa (604/51) säädetään.

Luonnonsuojelualue on merkittävä maastoon siten, että riittävä määrä aluetta osoittavia tunnuskilpiä ja muita merkkejä sijoitetaan luonnonsuojelualueelle.

### 3 §

#### *Haltuunotto-oikeus*

Luonnonsuojelua valvovalla viranomaisella ja luonnonsuojelualueen vartijalla on oikeus ottaa haltuunsa metsästys-, keräily- tai muut välineet, joita on käytetty tai aiotaan käyttää vastoin luonnonsuojelualueella noudatettavia säännöksiä tai määräyksiä. Sama haltuunotto-oikeus koskee myös alueelta luvattomasti pyydettyjä eläimiä ja luvattomasti otettuja kasveja

sekä kaikkea muuta sellaista, mitä luonnonsuojelualueelta on kielletty ottamasta tai siellä käyttämästä.

## 4 §

*Alueen liittäminen luonnonsuojelualueeseen*

Sellainen valtion omistukseen siirtynyt alue, jonka käytöstä luonnonsuojelualan laajenusalueena on tehty päätös hankinnan tai saannon yhteydessä, luetaan kuuluvaksi luonnonsuojelualueeseen.

Luonnonsuojelualueeseen liitettäväksi hankittu alueella tulevat voimaan luonnonsuojelualan rauhoitussäännökset ja -määräykset, kun liittäminen on merkitty maa- tai kiinteis-

törekisteriin. Liitettävää aluetta koskevasta kiinteistönmuodostuksesta on voimassa, mitä jakolaissa säädetään.

## 5 §

*Tarkemmat säännökset*

Tarkemmat säännökset tämän lain täytäntöönpanosta annetaan asetuksella.

## 6 §

*Voimaantulo*

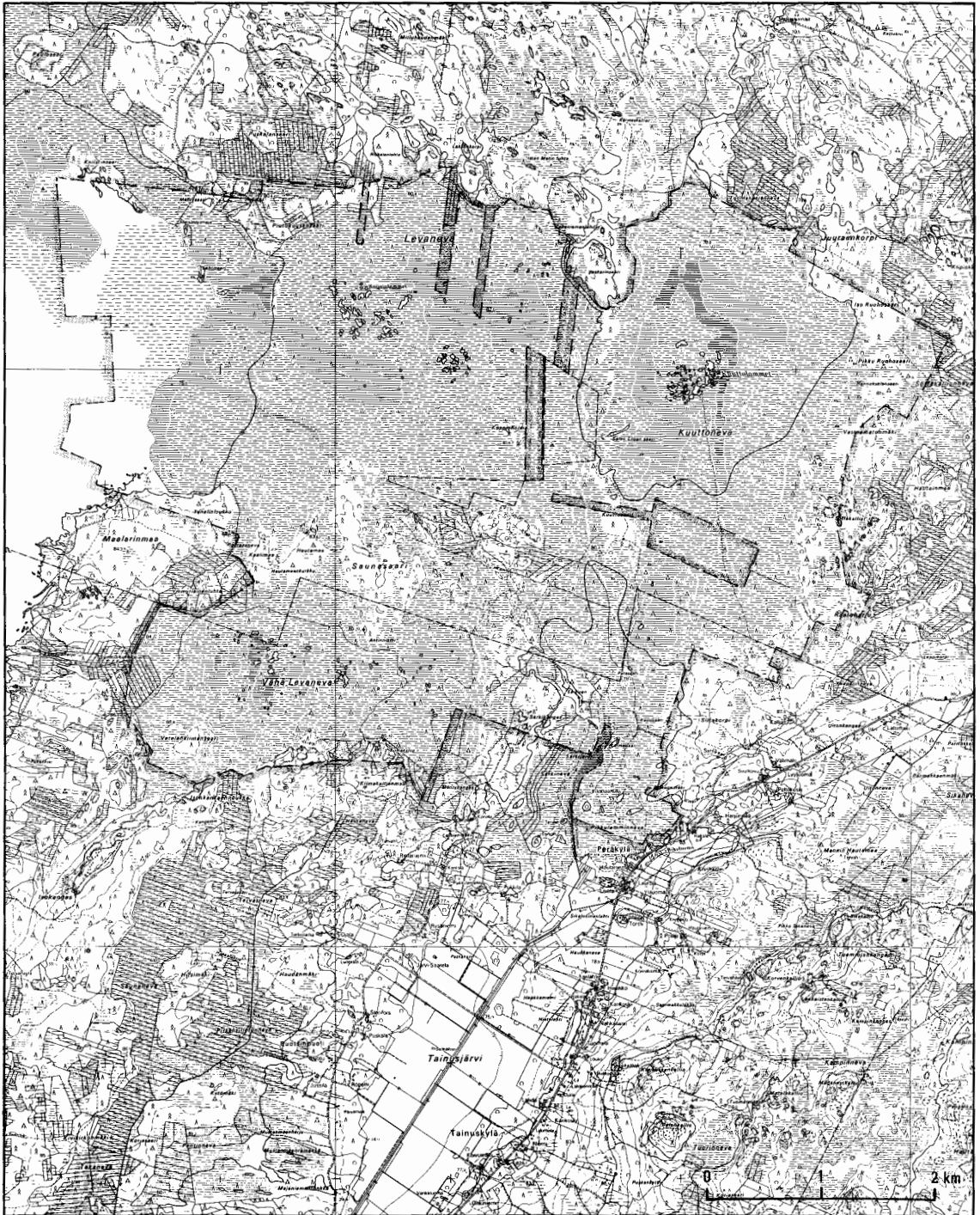
Tämä laki tulee voimaan \_\_\_\_\_ päivänä  
kuuta 199 .

Helsingissä 18 päivänä kesäkuuta 1993

**Tasavallan Presidentti**

**MAUNO KOIVISTO**

Ympäristöministeri *Sirpa Pietikäinen*



**LIITE**    **LEVANEVAN LUONNONSUOJELUALUE**  
Jurva, Laihia 1244 04,05,07,08

## Asetus

### Levanevan luonnonsuojelualueesta

Ympäristöministerin esittelystä säädetään 23 päivänä helmikuuta 1923 annetun luonnonsuojelulain (71/23) 2 §:n 2 momentin sekä Levanevan luonnonsuojelualueesta päivänä kuuta 1999 annetun lain ( / ) 5 §:n nojalla:

#### 1 §

##### *Kiellot*

Levanevan luonnonsuojelualueella ei saa:

1) rakentaa rakennuksia, rakennelmia tai teitä;

2) ojittaa, ottaa maa-aineksia eikä muutoinkaan vahingoittaa maa- tai kallioperää;

3) ottaa taikka vahingoittaa puita, pensaita tai muita kasveja tai niiden osia;

4) tappaa, pyydystää tai häytyttää luonnovaraisia selkärankaisia eläimiä tai hävittää niiden pesiä eikä pyydystää tai kerätä selkärangattomia eläimiä; eikä

5) leirytyä tai tehdä avotulta.

Luonnonsuojelualueella on kielletty muutkin toimet, jotka saattavat vaikuttaa epäedullisesti alueen luonnonoloihin, maisemaan taikka eläin- tai kasvilajien säilymiseen.

#### 2 §

##### *Sallitut toimet*

Levanevan luonnonsuojelualueella saa sen perustamistarkoitusta vaarantamatta:

1) rakentaa ja pitää kunnossa alueen hoitoa, valvontaa ja tutkimusta sekä yleisön opastamista, retkeilyä ja alueeseen tutustumista varten tarpeellisia rakennelmia ja polkuja;

2) poimia marjoja ja ruokasieniä;

3) palauttaa alueen luontainen kehitys;

4) säännöstellä Kivi- ja Levalammen tekojärven vedenkorkeutta Länsi-Suomen vesioikeuden tekemän päätöksen lupahdoissa määritellyllä tavalla;

5) ryhtyä pelastuspalvelun ja palontorjunnan vaatimiin toimiin; sekä

6) kartoittaa ja tehdä maanmittaustöitä.

Paikoissa, jotka on määrätty järjestyssään-  
nössä saa luonnonsuojelualueella leirytyä tilapäisesti ja tehdä avotulen.

#### 3 §

##### *Metsähallituksen luvalla sallitut toimet*

Levanevan luonnonsuojelualueella saa sen perustamistarkoitusta vaarantamatta metsähallituksen luvalla:

1) tutkimusta tai muuta tieteellistä tarkoitusta taikka opetusta varten tappaa tai pyydystää eläimiä sekä kerätä kasveja ja niiden osia, eläinten pesiä sekä kivennäisnäytteitä;

2) vähentää kasvi- tai eläinlajien yksilöiden lukumäärää, jos laji on lisääntynyt liikaa tai käynyt muuten vahingolliseksi;

3) kalastaa;

4) metsästää hirveä; sekä

5) tehdä geologisia tutkimuksia ja etsiä malmeja.

#### 4 §

##### *Hoito- ja käyttösuunnitelma*

Levanevan luonnonsuojelualueen hoitoa ja käyttöä varten on laadittava hoito- ja käyttösuunnitelma, jonka ympäristöministeriö vahvistaa.

#### 5 §

##### *Erinäisiä säännöksiä*

Säännökset, joiden nojalla eräät toimet Levanevan luonnonsuojelualueella sallitaan, eivät perusta laajempaa oikeutta kuin asianomaisella muuten on.

Ympäristöministeriö voi sallia muitakin kuin 2 ja 3 §:ssä tarkoitettuja toimia, jotka eivät ole

ristiriidassa luonnonsuojelualan perustamistarkoituksen kanssa ja joita sen asianmukainen hoito tai käyttö edellyttää.

## 6 §

*Luonnonsuojelualan hallinta*

Levanevan luonnonsuojeluala on metsähallituksen hallinnassa ja hoidossa.

## 7 §

*Tarkemmat määräykset ja ohjeet*

Tarkemmat määräykset tämän asetuksen

täytäntöönpanosta antaa tarvittaessa ympäristöministeriö.

Ohjeet Levanevan luonnonsuojelualan rajojen määrittämisestä antaa maanmittaushallitus.

## 8 §

*Voimaantulo*

Tämä asetus tulee voimaan \_\_\_\_\_ päivänä  
kuuta 199 .