

Regeringens proposition till riksdagen med förslag till lag om Kolovesi nationalpark

PROPOSITIONENS HUVUDSAKLIGA INNEHÅLL

I denna proposition föreslås det att det stiftas en lag om Kolovesi nationalpark. Genom lagen utvidgas Kolovesi nationalpark, som inrättades år 1990, genom att statsägda områden som omfattar cirka 3 526 hektar införlivas med parken. Samtidigt ska fridlysningsbestämmelserna för Kolovesi nationalpark ändras så att de i huvudsak motsvarar

bestämmelserna i naturvårdslagen. Kolovesi nationalpark och de områden som nu föreslås bli införlivade med parken ingår i huvudsak i nätverket Natura 2000. Den totala arealen av Kolovesi nationalpark uppgår efter utvidgningen till cirka 5 834 hektar.

Lagen avses träda i kraft så snart som möjligt.

ALLMÄN MOTIVERING

1 Nuläge och föreslagna ändringar

1.1 Kolovesi nationalparks omfattning och skyddsvärden

Kolovesi nationalpark som omfattar områden i kommunerna Enonkoski och Heinävesi samt i Nyslotts stad har inrättats genom den gällande lagen om Kolovesi nationalpark (167/1990). Nationalparkens areal uppgår för närvarande till ungefär 2 308 hektar.

Behoven av utvidgning och frågor som gäller avgränsning har utretts med hjälp av den planering av naturtillgångar och den områdesekologiska planering som Forststyrelsen utför samt i samband med beredningen av Finlands förslag till nätverket Natura 2000 till Europeiska kommissionen. Nationalparkens utvidgningsområden enligt propositionen ingår i huvudsak i nätverket Natura 2000. En betydande del av utvidgningsområdena ingår även i det strandskyddsprogram som statsrådet godkände 1990.

I statsrådets principbeslut av den 23 oktober 2002 om en handlingsplan för att säkerställa biodiversiteten i skogarna i södra Finland, västra delen av Uleåborgs län och i sydvästra delen av Lapplands län (METSO-programmet) har det förutsatts att Forststyrelsen mer effektivt beaktar biodiversiteten och effektiviserar inventeringarna och skyddet av områden som är värdefulla med tanke på naturskyddet, bl.a. på områden som gränsar till skyddsområdena. Den del av Nahkiaissalo området som enligt förslaget hör till parkens utvidgningsområde är i enlighet med METSO -principbeslutet skyddad skog genom beslut av Forststyrelsen. Det finns för närvarande inga andra detaljerade planer på en ytterligare utvidgning av nationalparken.

Kolovesi nationalpark omfattar ett för Saimen sällsynt skärgårdsområde med varierande topografi och smala sund och vikar som är en viktig livsmiljö för saimenvikaren. Områdets landskap är ovanliga i den finländska insjönaturen. De domineras av terrängformer och terrängformer som går i nordvästlig-sydostlig riktning samt sprickor i berggrun-

den. De öppna fjärdarna är också smala och deras stränder är bergiga och karga. Bergsbranterna höjer sig som högst över 50 meter över sjöytan. Som helhet betraktad med tanke på Södra Finland består nationalparken av ödemark som bevarats sällsynt vildmarksbetonad och orörd.

Skogarna i området är med tanke på naturskyddet mycket värdefulla. Nästan två tredjedelar av skogarna är över hundra år gamla. En del av skogarna i området har karaktären av gamla naturskogar och en del har karaktären av bergsskogar där naturtyper och arter snabbt minskar. Användningen av makadam och bergkross samt sten vid byggande har ökat kraftigt under hela 2000-talet. Enligt de senaste undersökningarna om utrotningshotade arter har naturtyperna och arterna i bergsskogar minskat snabbast.

Det nuvarande nationalparksområdet omfattar nästan enbart öar. Den nya utvidgade nationalparken kommer även att omfatta fastlandsstränder samt större vattenområden. I och med att fastlandsområden införlivas med parken förbättras möjligheterna att lokalisera tjänsterna för allmänheten i Kolovesi nationalpark till områden där de orsakar så lite skada som möjligt med tanke på skyddsmålen. Att vattenområden införlivas med nationalparken förbättrar framför allt möjligheterna att genomföra åtgärder för att skydda saimenvikaren. Områdena som enligt förslaget ska införlivas med parken bildar en landskapsmässigt storslagen helhet som bidrar till att nationalparken blir en till formen och omfattningen klart mera sammanhängande skyddshelhet. Utvidgningen bidrar även till att parken utvecklas som ett av de mest orörda områdena i Södra Finland.

Genom utvidgningen av nationalparken fullgör Finland sina skyldigheter som medlem vad gäller genomförandet av nätverket Natura 2000 som inrättats av Europeiska gemenskapen. Europeiska gemenskapernas kommission har godkänt nationalparken inklusive utvidgningsområdena som ett sådant SCI-område som avses i rådets direktiv 92/43/EEG om bevarande av livsmiljöer samt vilda djur och växter, nedan habitatdirektivet (område *FI050001* Kolovesi – Vaaluvirta – Pyttyyselkä). På området förekommer tio av de livsmiljöer som avses i bilaga I

till habitatdirektivet samt två av de arter som nämns i bilaga II, dvs. saimenvikare och utter.

De utvidgningsområden som enligt förslaget ska införlivas med nationalparken består dels av s.k. gammala statsägda områden som är i Forststyrelsens besittning och dels av sådana områden som förvärvats för naturskyddsändamål och som ännu inte har införlivats med en nationalpark. Utvidgningsområdenas areal uppgår till sammanlagt ungefär 3 526 hektar.

1.2 Fridlysningsbestämmelserna för nationalparken

Enligt övergångsbestämmelserna i 76 § 2 mom. i naturvårdslagen (1096/1996), som trädde i kraft 1997, har författningar som gäller inrättande av naturskyddsområden som inrättats innan denna lag träder i kraft och fridlysningsbestämmelser förblivit gällande, såvida de inte ändras eller upphävs särskilt. Enligt den tidigare lagen om naturskydd (71/1923) utfärdades fridlysningsbestämmelser för nationalparkerna samt undantag från bestämmelserna genom förordning. I den gällande naturvårdslagen har motsvarande bestämmelser tagits in direkt i lagen. Möjligheten att utfärda fridlysningsbestämmelser för nationalparkerna genom förordning slopades dock genom en ändring av naturvårdslagen (58/2011), eftersom den stred mot 80 § i grundlagen.

De gällande fridlysningsbestämmelserna för Kolovesi nationalpark finns i förordningen av den 16 februari 1990 om Kolovesi nationalpark (168/1990). I denna proposition föreslås det att den gällande lagen om Kolovesi nationalpark och förordningen om Kolovesi nationalpark ska upphävas. I den nya lagen om Kolovesi nationalpark ska det tas in en hänvisning till de fridlysningsbestämmelser för nationalparker som finns i 13–15 § i naturvårdslagen.

De bestämmelser om förbud, tillåtna åtgärder och åtgärder med tillstånd av Forststyrelsen som finns i den gällande förordningen motsvarar till sitt innehåll i huvudsak fridlysningsbestämmelserna i naturvårdslagen. Fiske är med stöd av förordningen och de ordningsregler som gäller i nationalparken och

som utfärdades 2005 för närvarande helt och hållet förbjudet i Kolovesi nationalpark. Nationalparken omfattade när den inrättades endast mindre vattenområden som finns på öar, och förbudet har därför i praktiken inte haft någon nämnvärd betydelse. Eftersom det nu föreslås att ett större vattenområde ska införlivas med nationalparken och naturvårdslagens fridlysningsbestämmelser för nationalparker i och med propositionen kommer att kunna tillämpas direkt i fråga om bl.a. fiske, betyder detta att mete och pilkning blir allmänt tillåtet i Kolovesi nationalpark liksom även annat fiske med tillstånd av den myndighet som ansvarar för förvaltningen av området.

Kolovesi nationalpark är viktig med tanke på skyddet av saimenvikaren som är extremt utrotningshotad. För att saimenvikaren ska kunna tryggas en ostörd fortplantning har det med stöd av 18 § i naturvårdslagen i de ordningsregler som gäller i nationalparken fastställts förbud mot och begränsningar av rätten att färdas. Dessa förbud och begränsningar påverkar i praktiken även i någon mån det fiske som bedrivs på området. Ordningsreglerna för nationalparken måste efter utvidgningen förnyas.

Enligt bestämmelserna om nationalparker i naturvårdslagen är det förbjudet att jaga i nationalparkerna. Att driva älg kan tillåtas i en nationalpark med tillstånd av den myndighet som ansvarar för förvaltningen av området, dvs. Forststyrelsen. I norra Finland har det i fråga om de nationalparker som finns på de områden som avses i 8 § i jaktlagen (615/1993) föreskrivits om undantag från jaktförbudet i de författningar som gäller nationalparker. I södra Finland har det föreskrivits om undantag från jaktförbudet endast i fråga om Kolovesi nationalpark. Enligt den gällande förordningen får lokalbefolkningen med tillstånd av Forststyrelsen jaga älg i nationalparken.

Enligt förslaget ska det även i fortsättningen vara tillåtet för lokalbefolkningen att jaga älg på största delen av det nuvarande nationalparksområdet. Dessutom ska det på en del av de områden som enligt förslaget ska införlivas med nationalparken i fortsättningen vara tillåtet för lokalbefolkningen att jaga älg med tillstånd av den myndighet som ansvarar

för förvaltningen av området. På andra områden ska det under motsvarande förutsättningar vara tillåtet att driva älg i samband med jakt i enlighet med 15 § 2 mom. i naturvårdslagen. Dessutom ska det i nationalparken även i fortsättningen i enlighet med 15 § i naturvårdslagen, med tillstånd av den myndighet som förvaltar området, vara tillåtet att decimera antalet arter av främmande ursprung eller arter som annars blivit skadliga samt att avlägsna individer av viltarter som utanför skyddsområdet orsakar ett säkerhetshot. Till andra delar ska det inte vara tillåtet att jaga i nationalparken.

2 Propositionens konsekvenser

Forststyrelsen ansvarar för förvaltningen och skötseln av Kolovesi nationalpark. De områden som enligt förslaget ska införlivas med parken förvaltas också av Forststyrelsen, och propositionen har därför inga organisatoriska verkningar.

Den skötsel- och nyttjandeplan som gjorts upp för nationalparken 2010 omfattar i praktiken förutom den nuvarande parken även utvidgningsområdena enligt denna proposition. I enlighet med denna plan har det på utvidgningsområdena redan byggts en del anläggningar för friluftsliv och service, och behovet av tilläggsplanering och kostnaderna för skötseln av utvidgningsområdena är därför ringa. Finansieringen av skötseln och användningen avgörs årligen vid fastställandet av det anslag som i statsbudgeten särskilt anvisas för detta ändamål. Enligt det beräknings sätt som utvecklats för nationalparkerna uppgår Kolovesi nationalparks totala inverkan på den lokala ekonomin till ungefär 0,7 miljoner euro per år och den totala inverkan på sysselsättningen till nio årsverken. Utvidgningen av nationalparken ökar möjligheterna att utveckla turismen i parken och kan således med tiden öka dess lokala ekonomiska totalinkomst.

I nationalparken ska det även i fortsättningen vara tillåtet för befolkningen i de kommuner som nationalparken omfattar att jaga älg på en del av området. Avsikten är alltså inte att antalet aktörer som har rätt att jaga ska öka från det nuvarande. Antalet aktörer som har rätt att jaga på Kolovesi natio-

nationalparks område har dock i praktiken ökat sedan nationalparken inrättades i och med att Savonranta kommun har sammanslagits med Nyslotts stad. Syftet med undantaget är att minska de konsekvenser för den lokala befolkningens jakt som utvidgningen av nationalparken orsakar. Det har föreskrivits om motsvarande praxis även i de flesta författningar som gäller nationalparker i norra Finland.

De föreslagna älgjaktionsområdena har avgränsats i samarbete med jaktsällskaperna i området så att konsekvenserna för sällskapens jaktpraxis blir små och att alla sällskap i mån av möjlighet påverkas på samma sätt. Förutom jaktsällskapet i den nuvarande nationalparkens område har de utvidgningsområden som enligt förslaget ska införlivas med nationalparken i huvudsak en tämligen liten andel av den totala jaktarealen för de sällskap som jagar på dessa områden. Den älgjakt som enligt förslaget ska vara tillåten beräknas ha endast en liten inverkan på användningen av nationalparken till annan rekreativ verksamhet och turism, eftersom friluftslivet och turismen i området är koncentrerad i huvudsak till sommarmånaderna utanför älgjaktssäsongen. Älgjakt ska inte vara tillåten i områden som särskilt har använts för friluftsliv och utrustats för det.

3 Beredningen av propositionen

Propositionen har beretts vid miljöministeriet i samarbete med Forststyrelsen och den baserar sig till stor del på en proposition som har behandlats av statsrådet 2006. År 2006 begärdes utlåtanden om propositionen av finansministeriet, jord- och skogsbruksministeriet, Forststyrelsen, Södra Savolax miljöcentral, Södra Savolax förbund, kommunerna Enonkoski, Savonranta och Heinävesi, Finlands naturskyddsförbund rf, WWF Finland samt planeringsgruppen för Kolovesi nationalpark. Remissinstanserna understödde utvidgningen av nationalparken. En del av remissinstanserna godkände dock inte de för-

slag om jaktparaxisen i nationalparken som ingick i det tidigare förslaget.

Den fortsatta beredningen av propositionen inleddes 2011 när ändringarna av naturvårdslagen hade trätt i kraft. På hösten 2011 fördes diskussioner med de jaktsällskap som har rätt till jaktarrende på Kolovesi nationalparks nuvarande område och på de föreslagna utvidgningsområdena. Förslag om att tillåta älgjakt i den nuvarande nationalparken och på de föreslagna utvidgningsområdena baserar sig på diskussionerna som förts med dessa instanser. Utlåtanden om propositionen har 2012 begärts av finansministeriet, jord- och skogsbruksministeriet, närings-, trafik och miljöcentralen i Södra Savolax, Södra Savolax landskapsförbund, Nyslotts stad, kommunerna Heinävesi och Enonkoski, Finlands viltcentral, jaktvårdsföreningarna i Heinävesi, Savonranta och Enonkoski, jaktsällskaperna i området, Finlands naturskyddsförbund rf, WWF Finland och Suomen Latu ry.

I de utlåtanden som lämnats har propositionen i huvudsak understötts. Jord- och skogsbruksministeriet, Södra Savolax landskapsförbund, Nyslotts stad, Heinävesi kommun, Suomen Metsästäjäliitto - Finlands Jägarförbund r.y. distriktet Stor-Savolax, jaktvårdsföreningarna i området och Pölläkän Metsästysseura ansåg att det skulle vara för begränsande att även i fortsättningen tillåta endast lokalbefolkningen att jaga älg, och de föreslår att jakt ska tillåtas för personer som är födda i området eller medlemmar i jaktvårdsföreningar i nationalparksområdet. Pirttimäen erämiehet ry föreslår att nationalparken ska avgränsas snävare på Nahkiaissalo området och anser att de föreslagna älgjaktionsområdena delvis är oändamålsenliga för den egna föreningen. Finlands naturskyddsförbund rf och Luonto-Liitto ry föreslår att nationalparksområdet ska utvidgas så att det omfattar området kring sjön Kielua samt en mera omfattande avgränsning av Nahkiaissalo området.

DETALJMOTIVERING

1 Lagförslag

1 §. *Syftet med inrättandet.*

I denna paragraf föreskrivs om inrättandet av Kolovesi nationalpark som är en sådan nationalpark som avses i 11 § i naturvårdslagen och om syftet med inrättandet. Bestämmelsen i paragrafen är sedvanlig och motsvarar till sin struktur och sitt innehåll syftet med inrättandet av den nuvarande Kolovesi nationalparken.

2 §. *Läge och gränser.* Enligt paragrafen omfattar nationalparken vissa statsägda områden i kommunerna Enonkoski och Heinävesi samt i Nyslotts stad. Gränserna för nationalparken har märkts ut på den karta som är bilaga till propositionen.

3 §. *Fridlysningsbestämmelser.* I paragrafen hänvisas det till naturvårdslagen vars fridlysningsbestämmelser för nationalparker, jämte undantag, ska tillämpas som sådana i Kolovesi nationalpark. I 13 § i den lagen finns bestämmelser om att verksamhet som förändrar parkens naturtillstånd är förbjuden, i 14 § om allmänna undantag från fridlysningslagen och i 15 § om tillståndskrävande undantag från ovanstående förbud.

I enlighet med de bestämmelser i naturvårdslagen som gäller fiske och som ska tillämpas i nationalparken är det i Kolovesi nationalpark tillåtet att meta och pilka samt att med tillstånd av den myndighet som ansvarar för förvaltningen av området bedriva även annat fiske.

I enlighet med de bestämmelser i naturvårdslagen som gäller jakt och som ska tillämpas i nationalparker är det med tillstånd av den myndighet som ansvarar för förvaltningen av området tillåtet att i Kolovesi nationalpark driva älg i samband med jakt, reglera bestånden av djurarter av främmande ursprung och bestånden av arter som har förökats sig alltför mycket eller annars blivit skadliga, samt att avlägsna sådana individer av viltarter som får jagas med stöd av jaktlicens och som utanför parken orsakar skada eller fara.

4 §. *Jakt.* I paragrafen föreskrivs som undantag från fridlysningsbestämmelserna i naturvårdslagen om att det är tillåtet för personer som har sin hemort i någon av de kommuner som nationalparken omfattar områden i att jaga älg. Jakt är med tillstånd av den myndighet som ansvarar för förvaltningen av området tillåten på de områden som har märkts ut på den karta som är bilaga till lagförslaget.

5 §. *Ikraftträdande.* I 1 mom. i paragrafen finns en sedvanlig ikraftträdandebestämmelse.

Nationalparksområdet består av de områden som Kolovesi nationalpark nu omfattar och av de utvidgningsområden som ska införlivas med parken. Bestämmelserna i den gällande lagen om Kolovesi nationalpark ska enligt förslaget upphävas. En bestämmelse om detta finns i 2 mom. i paragrafen. Samtidigt upphävs även förordningen om Kolovesi nationalpark. Bestämmelser om de företeelser som det förskrivs om i den gällande lagen om Kolovesi nationalpark finns, med undantag av bestämmelserna om syftet med inrättandet av nationalparken och om parkens område, i naturvårdslagen. De särskilda bestämmelser om bestämmande och utmärkande av nationalparkens gränser, en myndighets rätt till omhändertagande och om anslutning av områden till nationalparken som finns i den gällande lagen om Kolovesi nationalpark har därför blivit onödiga. Det bemyndigande att utfärda förordning som finns i lagen och innehållet i förordningen om Kolovesi nationalpark motsvarar inte kraven enligt 80 § i grundlagen.

2 Ikraftträdande

Lagen avses träda i kraft så snart som möjligt efter det att den har antagits och blivit stadfäst.

Med stöd av vad som anförts ovan föreläggs riksdagen följande lagförslag:

Lag

om Kolovesi nationalpark

I enlighet med riksdagens beslut föreskrivs:

1 §

Syftet med inrättandet

För att skydda och vårda skärgårdsnaturen i Saimen, saimenvikarens livsmiljö och skogs- och bergsnaturen i södra Finland samt för att främja intresset för naturen, rekreationen i det fria och miljöforskningen inrättas Kolovesi nationalpark som är en sådan nationalpark som avses i naturvårdslagen (1096/1996).

2 §

Läge och gränser

Kolovesi nationalpark omfattar cirka 5 834 hektar statsägda områden i kommunerna Enonkoski och Heinävesi samt i Nyslotts stad. Gränserna för nationalparken har märkts ut med en röd linje och grön färg på den karta som är bilaga till denna lag.

3 §

Fridlysningsbestämmelser

Bestämmelser om verksamhet som är förbjuden i Kolovesi nationalpark finns i

13 § i naturvårdslagen och bestämmelser om undantag från fridlysningsbestämmelserna i 14 och 15 § i den lagen.

4 §

Jakt

Trots vad som föreskrivs i 13 § 1 mom. 5 punkten i naturvårdslagen är det med tillstånd av den myndighet som ansvarar för förvaltningen av området tillåtet för befolkningen i de kommuner som nämns i 2 § att jaga älg i Kolovesi nationalpark på de områden som har märkts ut på den karta som är bilaga till denna lag.

5 §

Ikraftträdande

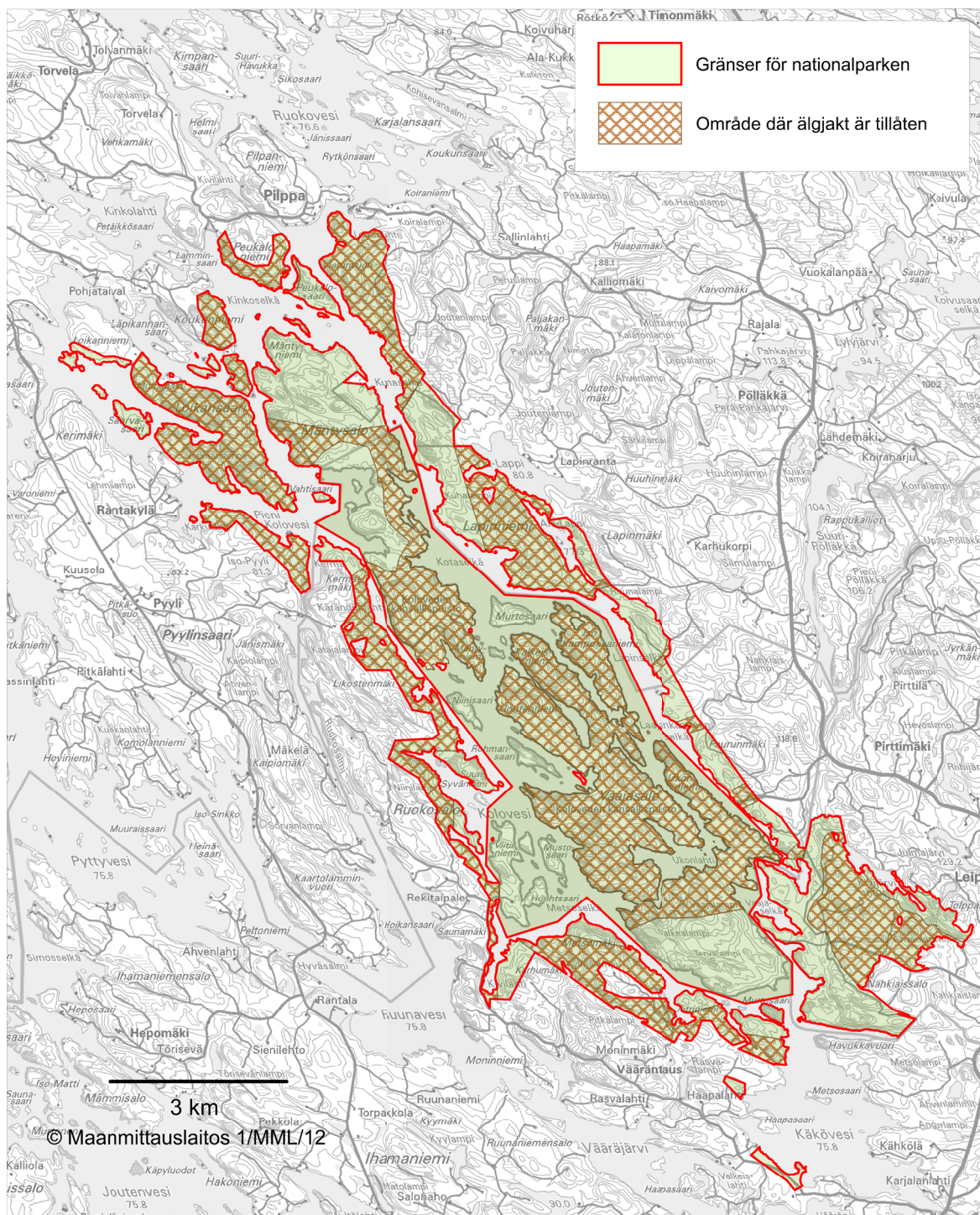
Denna lag träder i kraft den 201 .
Genom denna lag upphävs lagen om Kolovesi nationalpark (167/1990).

Helsingfors den 13 december 2012

Vid förhinder för statsministern, utrikesminister

ERKKI TUOMIOJA

Miljöminister *Ville Niinistö*



BILAGA KOLOVESI NATIONALPARK
Enonkoski, Heinävesi, Nyslott